

UCHWAŁA Nr XXIII / 127 /08
RADY GMINY ZAGRODNO
z dnia 30 grudnia 2008 r.

w sprawie przyjęcia do realizacji Strategii Rozwiązywania Problemów Społecznych Gminy Zagrodno na lata 2009 -2013

Na podstawie art. 18 ust. 2 pkt. 15 ustawy z dnia 8 marca 1990 r. o samorządzie gminnym (Dz. U. Nr 142, poz. 1591 z późn. zm.) w związku z art. 110 ust. 10 ustawy z dnia 12 marca 2004 r. w sprawie pomocy społecznej (Dz. U. z 2008 r. Nr 115, poz. 728) uchwala się, co następuje :

§ 1

Przyjmuje się do realizacji Strategię Rozwiązywania Problemów Społecznych Gminy Zagrodno na lata 2009 – 2013 stanowiącą załącznik do niniejszej uchwały.

§ 2

Wykonanie uchwały powierza się Wójtowi Gminy Zagrodno.

§ 3

Uchwała wchodzi w życie z dniem podjęcia.

Przewodniczący Rady Gminy

Stanisław Olechowski

**„STRATEGIA ROZWIĄZYWANIA PROBLEMÓW
SPOŁECZNYCH GMINY ZAGRODNO
NA LATA 2009 – 2013”**



Zagrodno, grudzień 2008r.

Spis treści

Wstęp	4
Zgodność z prawem wspólnotowym	5
Konkretyzacja Strategii Lizbońskiej w obszarze integracji społecznej (Cele Nicejskie).....	6
Integracja społeczna a wykluczenie społeczne	8
Cele Gminnej Strategii Rozwiązywania Problemów Społecznych	10
I. Charakterystyka Gminy Zagrodno.....	12
1.1. Położenie geograficzne Gminy. Powierzchnia i ludność	12
1.2. Gmina Zagrodno pod względem gospodarczym	13
1.3. Infrastruktura społeczna.....	15
Edukacja.....	15
Kultura i sport	17
Opieka zdrowotna	20
Bezpieczeństwo	22
II. Diagnostyka problemów społecznych w Gminie Zagrodno.....	23
2.1. Identyfikacja podstawowych problemów społecznych w Gminie Zagrodno.....	23
2.2. Demografia	27
2.3. Pomoc społeczna	29
2.4. Problematyka ubóstwa.....	37
2.5. Problem bezrobocia w Gminie Zagrodno.....	41
2.6. Analiza problemu uzależnień w Gminie Zagrodno –alkoholizm i narkomania	53
2.7. problematyka osób długotrwale lub obłożnie chorych, niepełnosprawnych oraz starszych	56
III. Analiza SWOT	60
IV. Wizja zintegrowanej i spójnej wsi zgodnie z Narodową Strategią Integracji Społecznej dla Polski.....	69
V. Misja	71
VI. Gminna Strategia Rozwiązywania Problemów Społecznych Gminy Zagrodno na lata 2009 - 2013	72
6.1. Działania mające na celu redukcję ubóstwa	72
6.2. Wspieranie kompetencji opiekuńczo – wychowawczych i warunków funkcjonowania rodzin	73

6.3. Budowa systemu wsparcia dla osób niepełnosprawnych i starszych	75
6.4. Program przeciwdziałania problemom uzależnień, tj. alkoholizmowi, narkomanii i lekomanii, ze szczególnym uwzględnieniem dzieci i młodzieży szkolnej.....	78
6.5. Zgodność celów Gminnej Strategii Rozwiązywania Problemów Społecznych z polityka społeczna państwa	84
VII. Uwagi końcowe	86
Spis tabel	89
Spis wykresów.....	90

WSTĘP

Zrównoważony rozwój to nowy paradygmat rozwoju, który w Konstytucji Rzeczypospolitej Polskiej z 1997 roku (art. 5) zyskał rangę podstawowej koncepcji rozwoju państwa w sferze ochrony środowiska, sferze gospodarczej i społecznej oraz sferze kształtowania ładu polityczno – instytucjonalnego. Oznacza to, że obowiązek realizacji koncepcji zrównoważonego rozwoju spoczywa na wszystkich strukturach państwa (m.in. jednostkach samorządu terytorialnego) i jego obywatelach.

W dniu 1 maja 2004 r. weszła w życie nowa ustawa o pomocy społecznej, która przekazuje lokalnym samorządom kompetencje w zakresie realizacji zasadniczych obszarów polityki społecznej państwa. Ustawa określa m.in.:

- 1) zadania w zakresie pomocy społecznej;
- 2) rodzaje świadczeń z pomocy społecznej oraz zasady i tryb ich udzielania;
- 3) organizację pomocy społecznej
- 4) zasady i tryb postępowania kontrolnego w zakresie pomocy społecznej.

Celem ww. zmian legislacyjnych było pragmatyczne dostosowanie przepisów prawa do aktualnych potrzeb dotyczących sfery rozwiązywania problemów społecznych. Ustalony model pomocy społecznej dąży do wyrównywania różnic szans życiowych, jakie powstają w wyniku jednostkowych zdarzeń losowych, dysfunkcji ról społecznych czy niedoskonałości systemu zabezpieczenia społecznego.

Intensywne przemiany minionej dekady spowodowały wystąpienie w Polsce nowych problemów społecznych. Wśród nich bezrobocie oraz skrajnego ubóstwa, które w poszczególnych regionach Polski występują ze zróżnicowanym nasileniem. Kondycja ekonomiczna gminy stanowi bardzo istotne podłoże do współwystępowania wielu innych problemów społecznych min. przestępczości pospolitej, złego stanu zdrowia społeczeństwa, przemocy w rodzinie, nadużywaniu substancji psychoaktywnych czy też problemów egzystencji osób starszych i niepełnosprawnych.

Pomoc społeczną organizują organy administracji rządowej i samorządowej, współpracując w tym zakresie na zasadzie partnerstwa, z organizacjami społecznymi i pozarządowymi, Kościołem Katolickim, innymi kościołami, związkami wyznaniowymi oraz osobami fizycznymi i prawnymi.

W myśl nowej strategii zinstytucjonalizowana pomoc społeczna oferuje pomoc finansową i materialną jako instrument początkujący proces, umożliwiającą osobom

i rodzinom przezwyciężenie ich trudnych sytuacji życiowych, których nie są one w stanie pokonać własnymi siłami. Zawarte w ramach kontraktu działania opierają się na zasadach programowania, subsydiarności, koncentracji, elastyczności, otwartości i obejmują następujące obszary:

- instytucjonalną pomoc społeczną: rozumianą jako współpraca na poziomie pracownik socjalny – beneficjent,
- ochronę zdrowia,
- rozwiązywanie problemów uzależnień; głównie alkoholowych i narkomanii,
- przeciwdziałanie wszelkim formom stosowania przemocy,
- edukację: rozumianą jako nauka szkolna oraz różne inne formy edukacji, w tym dorosłych,
- budownictwo socjalne: rozumiane jako forma zabezpieczenia najuboższych.

Aby efektywnie zrealizować zadania postawione przed pomocą społeczną (zarówno na poziomie społeczności lokalnej, jak i na poziomie rodziny i jednostki) oraz wypracować niekonwencjonalne formy pomocy, konieczną stała się profesjonalna i systemowa diagnoza problemów społecznych w skali gminy. Na terenie Gminy Zagrodno została ona sporządzona w oparciu o dane będące w dyspozycji Gminnego Ośrodka Pomocy Społecznej w Zagrodnie uzyskane w toku bieżącej jego działalności, Powiatowego Urzędu Pracy w Złotoryi oraz instytucji i organizacji działających na terenie Gminy.

W oparciu o diagnozę została opracowana strategia rozwiązywania problemów pomocy społecznej na najbliższe pięć lat, która jest rozwinięciem działań oraz założeń programowych realizowanych w sferze pomocy społecznej w Gminie Zagrodno.

Z chwilą przystąpienia do Unii Europejskiej Polska została zobowiązana do opracowania Narodowej Strategii Integracji Społecznej oraz Krajowego Planu Działania na rzecz integracji społecznej. Celem obu dokumentów jest takie zaplanowanie i wypracowanie instrumentów polityki społecznej, dzięki którym możliwe będzie budowanie zintegrowanego społeczeństwa, wolnego od problemów wykluczenia społecznego i ubóstwa.

Zgodność z Prawem Wspólnotowym

Założenia i cele niniejszej strategii są spójne ze strategią polityki społecznej Unii Europejskiej, wpisują się w priorytety i zadania w ramach określonych celów, tym samym umożliwiają korzystanie z funduszy unijnych w ramach **Narodowej Strategii Integracji**

Społecznej dla Polski – programu, którego celem jest pomoc w procesie włączenia się Polski w realizację drugiego z celów **Strategii Lizbońskiej UE** stawiającego na modernizację europejskiego modelu socjalnego, inwestowanie w ludzi oraz zwalczanie wykluczenia społecznego.

Konkretnie działania mają przyczynić się do:

- dostosowania edukacji i szkolenia do wymogów życia i pracy w społeczeństwie opartym na wiedzy;
- rozwijania aktywnej polityki zatrudnienia przyczyniającej się do tworzenia większej liczby lepszych miejsc pracy;
- modernizacji systemu ochrony socjalnej, w tym systemów emerytalnych i ochrony zdrowia, m.in. w celu zapewnienia ich finansowej stabilności oraz odpowiedniej koordynacji z celami polityki edukacyjnej i polityki zatrudnienia;
- wspierania integracji społecznej (najlepiej poprzez pracę), aby uniknąć pojawienia się trwale zmarginalizowanej klasy ludzi niezdolnych do funkcjonowania w społeczeństwie opartym na wiedzy.

Konkretyzacja Strategii Lizbońskiej w obszarze integracji społecznej (Cele Nicejskie)

Konkretyzacja ta obejmuje cztery podstawowe działania.

I. Zapewnienie dostępu do pracy, zasobów, praw, dóbr i usług dla wszystkich.

W tym celu należy:

1. Promować dostęp do zatrudnienia stabilnego i dobrej jakości dla wszystkich kobiet i mężczyzn zdolnych do pracy, w szczególności:
 - tworzyć ścieżki możliwości pracy dla grup najbardziej narażonych poprzez mobilizowanie polityki szkolenia,
 - rozwijać polityki promujące łączenie pracy zawodowej i życia rodzinnego włącznie z opieką nad dziećmi i innymi osobami zależnymi,
 - wykorzystywać możliwości, jakie niesie w tym względzie gospodarka społeczna (firmy społeczne, praca społeczna, wolontariat itp.).
2. Zapobiegać wykluczeniu ze świata pracy poprzez poprawę poziomu zatrudnienia grup zagrożonych społecznym wykluczeniem poprzez odpowiednie zarządzanie zasobami ludzkimi, lepszą organizację pracy i rozwój kształcenia ustawicznego.

3. Organizować systemy zabezpieczenia społecznego w taki sposób, aby w szczególności:
 - zagwarantowane zostały niezbędne zasoby pozwalające na godne życie,
 - przewyżczone były przeszkody w zatrudnieniu oraz tworzone warunki, aby praca przynosiła przyzwoity dochód, była dostępna dla grup zagrożonych wykluczeniem społecznym.
4. Wprowadzić polityki, które mają na celu dostępność przyzwoitych i higienicznych mieszkań dla wszystkich, jak również podstawowych usług, koniecznych by żyć normalnie mając na uwadze lokalne warunki (np. elektryczność, woda, ogrzewanie).
5. Rozwijać, z korzyścią dla osób zagrożonych wykluczeniem, usługi i towarzyszące im środki, które pozwolą im na skuteczny dostęp do edukacji, wymiaru sprawiedliwości i innych publicznych oraz prywatnych usług takich, jak kultura, sport i wypoczynek.

II. Zapobieganie ryzyku wykluczenia.

Służyć temu powinno:

1. Rozwijanie potencjału społeczeństwa opartego na wiedzy i nowych technologiach informacyjnych i komunikacyjnych, dbając o to by nikt nie został wykluczony, w szczególności osoby niepełnosprawne.
2. Wprowadzanie polityki, które mają zapobiegać kryzysowym sytuacjom życiowym takim jak: zadłużenie, wykluczenie ze szkoły, stanie się bezdomnym.
3. Uruchomienie działań mających na celu zachowanie solidarności w ramach rodziny we wszelkich jej formach.

III. Pomoc najbardziej narażonym (wspieranie najsłabszych).

Temu celowi sprzyjać będzie:

1. Promowanie społecznej integracji kobiet i mężczyzn zagrożonych trwałym ubóstwem, np. z powodu niepełnosprawności lub należenie do grup o szczególnych problemach integracyjnych.
2. Podejmowanie działań w celu eliminacji wykluczenia dzieci i tworzenie im możliwości społecznej integracji.
3. Podejmowanie wszechstronnych działań z korzyścią dla obszarów dotkniętych wykluczeniem.

IV. Mobilizacja wszystkich aktorów/organizacji ze sfery gospodarki i polityki społecznej.

Powinna polegać na:

1. Promowaniu zgodnie z krajową praktyką uczestnictwa i wyrażania swoich doświadczeń ludziom dotkniętym wykluczeniem, szczególnie, gdy chodzi o ich sytuację oraz działania i środki, które ich dotyczą.
2. Włączaniu polityki zwalczania wykluczenia w całościową politykę poprzez:
 - mobilizowanie władz publicznych na wszystkich szczeblach zgodnie z ich kompetencjami,
 - rozwijanie struktur i procedur koordynacyjnych,
 - przystosowanie administracyjnych i społecznych służb do potrzeb osób podlegających wykluczeniu i zapewnienie, że personel pierwszej linii jest wrażliwy na te potrzeby.
3. Promowanie dialogu i partnerstwa między wszystkimi zainteresowanymi instytucjami, publicznymi i prywatnymi, np. poprzez:
 - angażowanie partnerów społecznych, organizacji pozarządowych dostarczających usługi społeczne do walki z różnymi formami wykluczenia społecznego,
 - zachęcanie do społecznej odpowiedzialności i aktywnego zaangażowania wszystkich obywateli w walce przeciw społecznemu wykluczeniu,
 - wspieranie społecznej odpowiedzialności biznesu.

Integracja społeczna a wykluczenie społeczne

Fundamentalne dla Narodowej Strategii Integracji Społecznej pojęcie **integracji społecznej** zostało zdefiniowane jako: działania wspólnotowe na zasadach dialogu, wzajemności i równorzędności, których celem jest dążenie do społeczeństwa opartego na demokratycznym współuczestnictwie, rządach prawa i poszanowaniu różnorodności kulturowej, w którym obowiązują i są realizowane podstawowe prawa człowieka i obywatela oraz skutecznie wspomaga się jednostki i grupy w realizacji ich celów życiowych.

Natomiast zgodnie z definicją przyjętą przez zespół pracujący nad opracowaniem NSIS **wykluczenie społeczne** to sytuacja uniemożliwiająca lub znacznie utrudniająca jednostce lub grupie zgodne z prawem pełnienie ról społecznych, korzystanie z dóbr publicznych i infrastruktury społecznej, gromadzenie zasobów i zdobywanie dochodów w godny sposób.

Do grup w sposób szczególnie narażonych na wykluczenie społeczne należą m.in.:

- osoby bezrobotne,
- osoby o niskim poziomie wykształcenia,
- dzieci z rodzin wielodzietnych i niepełnych,

- ludzie starsi,
- alkoholicy, narkomani,
- mieszkańcy wsi popegeerowskich,
- młodzież opuszczająca placówki opiekuńczo-wychowawcze,
- osoby opuszczające zakłady karne,
- chronicznie chorzy i niepełnosprawni,
- osoby bezdomne.

Skala rozpiętości problemu wykluczenia społecznego w Polsce oscyluje w granicach od 500 tysięcy do 3 mln osób, wśród których przeważają osoby długotrwale bezrobotne.

Czynnikami najczęściej doprowadzającymi do wykluczenia społecznego są: ubóstwo, bezrobocie (zwłaszcza długotrwale), uzależnienia, bezdomność, przemoc w rodzinie, sieroctwo czy niepełnosprawność. Dla osób zagrożonych wykluczeniem jego skutki mogą przybrać różnorodną formę, tj.: osłabianie więzi rodzinnych i rozpad rodziny, bezradność, deprivację potrzeb, marginalizację i stygmatyzację społeczną, utratę poczucia godności, pogłębienie nierówności społecznych, degradację społeczną oraz zaangażowanie w działalność przestępczą.

Należy zaznaczyć, iż przeciwdziałanie wykluczeniu społecznemu, będące celem programowym Narodowej Strategii Integracji Społecznej, jak też gminnych strategii rozwiązywania problemów społecznych, wymaga zbudowania sprawnego mechanizmu współpracy przy pozyskiwaniu funduszy strukturalnych oraz wykorzystania potencjału wszystkich podmiotów działających w sferze polityki społecznej, w tym również na poziomie gminy.

Rozwiązania prawne winny podążać w parze z rozwiązaniami finansowymi. Obecnie są nimi oprócz środków krajowych, finansowanych z budżetu państwa, także dotacje pochodzące od polskich i zagranicznych podmiotów oraz środki unijne. Jednym z wiodących celów Unii Europejskiej jest wyrównywanie poziomu rozwoju krajów i regionów.

Najważniejszym instrumentem Unii Europejskiej w zakresie przeciwdziałania bezrobociu i rozwoju zasobów ludzkich jest **Europejski Fundusz Społeczny**, który wspiera działania podejmowane w ramach:

- **Europejskiej Strategii Zatrudnienia** - zawarte w filarze Równość Szans: aktywne formy przeciwdziałania bezrobociu, wykluczeniu społecznemu, promowanie równych szans kobiet i mężczyzn na rynku pracy, aktywizacja zawodowa kobiet oraz rozwój powszechnego kształcenia.

- **Inicjatywy Wspólnotowej EQUAL** - zawarte w szczególności w działaniach, mających na celu: a) promowanie rynku pracy otwartego dla wszystkich poprzez ułatwienie wchodzenia i powrotu na rynek pracy osobom, które doświadczają dyskryminacji, b) wzmocnienie krajowej strategii gospodarki społecznej poprzez podnoszenie jakości zatrudnienia w sektorze usług oraz rozwój zatrudnienia socjalnego; c) godzenie życia rodzinnego i zawodowego oraz ponowną integrację zawodową kobiet i mężczyzn poprzez rozwój i promocję elastycznych form zatrudnienia i organizacji pracy oraz działań towarzyszących.

Cele Gminnej Strategii Rozwiązywania Problemów Społecznych

Strategia Rozwiązywania Problemów Społecznych jest dobrem wspólnym wszystkich mieszkańców Gminy Zagrodno. Współtworzona z ich udziałem ma służyć takiemu wypracowaniu kierunków działań, podejmowanych przez instytucje gminne, dzięki którym skutki dominujących problemów społecznych ulegną złagodzeniu, a w dalszej perspektywie znacznej redukcji.

Jest spójnym zbiorem celów oraz działań realizowanych w określonym czasie, zorientowanym na rozszerzenie i pogłębienie form pracy socjalnej, współpracę z różnymi instytucjami i organizacjami pozarządowymi zajmującymi się pomocą społeczną oraz instytucjami działającymi w szerszym obszarze polityki społecznej jak: oświata, służba zdrowia, sądownictwo, stanowi istotny łącznik w integracji lokalnej, regionalnej, narodowej i europejskiej oraz mechanizm demokratyzacji życia społecznego.

Gminna Strategia Rozwiązywania Problemów Społecznych, umożliwiając zebranie i analizę danych niezbędnych podczas definiowania najważniejszych problemów społecznych, pozwala usprawnić i zrationalizować działania, mające na celu odpowiednie skoordynowanie zarówno zasobów ludzkich, jak i wydatków publicznych.

Strategia zawiera cele i ich rozwinięcia będące podstawą do formułowania programów działania określających terminy realizacji i zasady finansowania poszczególnych zadań. Powinna ustalić, czy podjęte działania mają mieć wyłącznie charakter pomocy finansowej czy też profilaktyki oraz motywowania mieszkańców do zmian w swoim życiu np. poprzez edukację, aktywne poszukiwanie pracy itp.

Naczelnym zadaniem strategii jest sformułowanie wizji. W szczególności określenie programu pomocy społecznej przeznaczonego dla różnych grup społecznych. Aby wzmocnić efektywność dokonywanych zmian, Strategia posługuje się następującymi priorytetami:

- wspieranie osób i rodzin ubogich,
- wspieranie rodzin dysfunkcyjnych w pełnieniu funkcji wychowawczych,
- wspieranie osób i rodzin długotrwale bezrobotnych,
- niwelowanie negatywnych skutków starości i niepełnosprawności,
- minimalizowanie skutków uzależnień,
- doskonalenie działań Gminnego Ośrodka Pomocy Społecznej w Zagrodnie w zakresie pomocy środowiskowej.

Rola samorządu w przygotowaniu i realizacji wyzwań strategii powinna polegać przede wszystkim na organizowaniu współpracy i stwarzaniu warunków dla wspólnego realizowania opracowanych projektów.

I. CHARAKTERYSTYKA GMINY ZAGRODNO

1.1 Położenie geograficzne Gminy. Powierzchnia i ludność.



Rys. 1 Mapa gminy z podziałem na sołectwa

Gmina Zagrodno jest gminą wiejską, położoną w południowo-zachodniej części województwa dolnośląskiego, w powiecie złotoryjskim. Graniczy z gminami: Złotoryja, Pielgrzymka, Chojnów i Warta Bolesławiecka. Największą osadą okolicy jest Zagrodno, siedziba władz gminy, położone na północny zachód od Złotoryi.

Gmina obejmuje administracyjnie 11 sołectw.

Tabela 1. Dane demograficzne (na dzień 1grudzień 2008r.)

Miejscowość	Liczba mieszkańców	Powierzchnia
BROCHOCIN	468	8,58 km ²
ŁUKASZÓW	185	7,71 km ²
GRODZIEC	461	13,48 km ²
JADWISIN	110	3,44 km ²
MODLIKOWICE	376	12,75 km ²
OLSZANICA	977	16,99 km ²
RADZIECHÓW	542	12,64 km ²
UNIEJOWICE	709	14,89 km ²
WOJCIECHÓW	351	9,96 km ²
ZAGRODNO	1511	21,05 km ²

Obszar gminy leży u zbiegu dwóch krain geograficznych – urozmaiconego krajobrazowo Pogórza Kaczawskiego i przeważnie płaskiej Wysoczyzny Chojnowskiej. Pod względem geologicznym przebiega tędy uskoki tektoniczny, zwany uskokiem brzeżnym sudeckim. Ze względu na walory geologiczne, przyrodnicze i kulturowe, w południowo – zachodniej części gminy utworzono w roku 1982 Obszar Chronionego Krajobrazu „Grodziec”.

Gminę przecina rzeka Skora, wzdłuż której ulokowały się wsie: Uniejowice, Zagrodno, Modlikowice i Jadwisin.

Malowniczy charakter gminy przyciąga wielu turystów. Dopelnieniem atrakcyjnej oferty turystycznej są bez wątpienia przebiegające przez gminę szlaki turystyczne:

Szlak Miedzi i Kamienia (czerwony) – rowerowy, regionalny, dł. 64,4 km

Szlak Zamków Piastowskich (zielony) – pieszy, regionalny, dł. 146 km

Szlak Wygasłych Wulkanów (żółty) – pieszy, regionalny, dł. 85 km

Szlak przez Wał Okmiański (czarny) – pieszy, regionalny, dł. 17 km

Szlak Niebieski (niebieski) – pieszy, regionalny, dł. 21 km

Złoty Szlak Rowerowy – rowerowy, międzynarodowy, dł. 43 km

Szlak Miodowo-Winny – tematyczny, regionalny, dł. 200 km

Ze względu na swoje wyjątkowe walory krajobrazowe coraz większą rolę odgrywa turystyka i wypoczynek. Gmina Zagrodno jest doskonałym miejscem do uprawiania turystyki, gdzie niejednen zwiedzający dozna wielu niezapomnianych wrażeń dzięki bogactwom tutejszej przyrody.

1.2. Gmina Zagrodno pod względem gospodarczym

Wiodącą funkcją gminy jest niewątpliwie rolnictwo, gdzie użytki rolne stanowią blisko 81% powierzchni gminy, wśród nich dominują grunty orne (88,6%), natomiast użytki zielone stanowią (11%). Grunty o dobrej bonitacji gleb pozwalają na uzyskiwanie wysokiej wydajności i jakości produktów rolnych i stanowią doskonałą podstawę do uruchomienia zakładów przetwórstwa rolnego. Nie posiada jednakże zasobów naturalnych, stąd nie rozwinął się tu przemysł.

Mocne strony gminy to jej czystość ekologiczna, 100-procentowe zwodociągowanie, 30-procentowe wyposażenie w kanalizację, w tym wieś Łukaszów z terenami Gminnej Strefy Ekonomicznej, przeznaczonymi pod budownictwo jednorodzinne o powierzchni 20,85 ha.

Gmina dysponuje również atrakcyjnymi terenami inwestycyjnymi o powierzchni 180 ha, przeznaczonymi głównie pod przemysł oraz usługi. Teren ten zlokalizowany jest w pobliżu autostrady A4 we wsi Łukaszów (GSE). Przez powiat złotoryjski przebiega autostrada A4 i droga łącząca Zieloną Górę i Legnicę z Jelenią Górą oraz trasami wiodącymi do Czech. Przez obszar gminy biegnie autostrada A4 (relacji Wrocław – Olszyna), oraz drogi wojewódzkie 363 (Złotoryja – Bolesławiec) i 328 (Złotoryja – Chojnów).

Wykaz podmiotów prowadzących działalność gospodarczą na terenie Gminy Zagrodno:

a) Obiekty gospodarki rolno – hodowlanej:

- **„Agro –Tak” Zagrodno Bronisław Tabisz, Leszek Kachniarz Sp. jawna** z siedzibą w Modlikowicach;
- **Przedsiębiorstwo Rolne „Łukaszów” Sp. z o.o.** z siedzibą w Łukaszowie;
- **„AGROPARTNER” Sp. z o.o.** z siedzibą w Olszanicy;
- **Młyn Uniejowice Sp. z o.o.** z siedzibą w Uniejowicach.

b) Podmioty świadczące usługi transportowe:

- **„Agro –Tak” Zagrodno Bronisław Tabisz, Leszek Kachniarz Sp. jawna** z siedzibą w Modlikowicach;
- **Młyn Uniejowice Sp. z o.o.** z siedzibą w Uniejowicach;
- **F.H.U. „SOBGAR” s.c. Zbigniew Sobczyszyn, Roman Sobczyszyn i Mieczysław Sobczyszyn** z siedzibą w Olszanicy;
- **„AGROPARTNER” Sp. z o.o.** z siedzibą w Olszanicy;
- **Transport Ciężarowy Strachalski Sławomir** z siedzibą w Zagrodnie;
- **Transport Ciężarowy Hajder Andrzej** z siedzibą w Zagrodnie;
- **Transport Ciężarowy Bardowski Czesław** z siedzibą w Uniejowicach;
- **Transport Ciężarowy Bardowski Józef** z siedzibą w Uniejowicach;
- **Transport Ciężarowy Gul Jarosław** z siedzibą w Uniejowicach;
- **Transport Ciężarowy Kozik Józef** z siedzibą w Uniejowicach.

c) Zakłady posiadające warsztaty i punkty napraw pojazdów:

- **„Agro –Tak” Zagrodno Bronisław Tabisz, Leszek Kachniarz Sp. jawna** z siedzibą w Modlikowicach;
- **Auto – Naprawa Kraśnicki Jan** z siedzibą w Olszanicy;
- **Blacharstwo Pojazdowe Madej Wacław** z siedzibą w Uniejowicach;
- **Mechanika Pojazdowa Pronkiewicz Wojciech** z siedzibą w Olszanicy;

d) Stacje paliw:

- **Przedsiębiorstwo handlowo – Usługowe „AGROFARMER” Spółka z o.o.**
Stacja Paliw z siedzibą w Zagrodnie.

e) Piekarnie:

- **Piekarnia GS „Samopomoc Chłopska”** z siedzibą w Zagrodnie.

1.3 Infrastruktura społeczna

Edukacja

Na terenie Gminy Zagrodno funkcjonują placówki oświatowe prowadzone przez samorząd:

- a) Gimnazjum w Zagrodnie;
- b) Szkoła Podstawowa im. Jana Pawła II w Zagrodnie;
- c) Szkoła Podstawowa im. Janusza Korczaka w Brochocinie;
- d) Szkoła Podstawowa w Olszanicy;
- e) Szkoła Podstawowa w Radziechowie;
- f) Szkoła Podstawowa w Uniejowicach.

Według danych zebranych przez Biuro Obsługi Szkół, w przeciągu ostatnich trzech lat, rozkład liczby uczniów w Gminie przedstawiał się następująco:

- w roku szkolnym 2005/2006 do szkół na terenie Gminy Zagrodno uczęszczało 641 uczniów;
- w roku szkolnym 2006/2007 odnotowano 595 uczniów;
- w roku szkolnym 2007/2008 w szkolnych ławkach zasiadało 562 uczniów.

Zwiększyła się liczba stypendiów szkolnych wypłacanych z dotacji budżetu państwa dla uczniów, wywodzących się z najuboższych rodzin. Jest to tzw. stypendium socjalne, przeznaczone dla uczniów szkół podstawowych, gimnazjów oraz szkół średnich.

W porównaniu z rokiem 2005 ich liczba zwiększyła się prawie dwukrotnie i wyniosła 458.

Uczniowie z terenu Gminy Zagrodno mogą także korzystać z opcji dowożenia do szkół, o ile uczęszczają do placówek, umiejscowionych poza miejscem zamieszkania. W roku 2005 z transportu do szkoły skorzystało 292 uczniów, w 2006r. – 288, natomiast w 2007r. – 261 uczniów.

W ramach pomocy uczniom z rodzin najuboższych Biuro Obsługi Szkół, na wniosek danej szkoły, zwraca uczniom klas pierwszych szkół podstawowych określoną kwotę przeznaczoną na zakup podręczników szkolnych. Jest to tzw. wyprawka szkolna. Z takiej formy pomocy skorzystało w 2007r. - 90 dzieci.

Gmina Zagrodno swoją ofertę edukacyjną kieruje nie tylko do dzieci. Od września 2008r. w budynku Szkoły Podstawowej w Zagrodnie swoją siedzibę ma Liceum Ogólnokształcące dla Dorosłych. Placówkę uruchomiono w ramach sieci szkół Siedleckiego Centrum Edukacyjnego. Szkoła posiada uprawnienia szkoły publicznej.

Oferuje:

- darmowe książki do nauki,
- zajęcia w systemie zaocznym,
- egzaminy i maturę na miejscu,
- wydawanie zaświadczeń do WKU, ZUS i KRUS,
- czesne tylko 100 zł miesięcznie.

W okresie od wiosny do września br. w Zagrodnie swoją siedzibę miało Internetowe Centrum Edukacyjno – Oświatowe na Wsi, współfinansowane ze środków Unii Europejskiej w ramach Europejskiego Funduszu Społecznego i budżetu państwa, Sektorowy Program Operacyjny Rozwój Zasobów Ludzkich 2004 - 2006, Priorytet 2, Działanie 2.1, Poddziałanie 2.1a. Centrum bezpłatnie udostępniało 6 stanowisk komputerowych podłączonych do sieci internetowej i było czynne przez siedem dni w tygodniu w godzinach popołudniowo – wieczornych. Zarówno dzieci, młodzież, jak i osoby dorosłe mogły tam skorzystać z Internetu, uczestniczyć w szkoleniach na żywo dotyczących korzystania z pakietu Microsoft

Office a także przy pomocy udostępnianych materiałów ukończyć kurs językowy lub z konkretnego przedmiotu ścisłego. Centrum oferowało także szkolenia dla nauczycieli.

Kultura i sport

W Gminie Zagrodno, tuż obok Urzędu Gminy, swoją siedzibę ma Gminna Biblioteka Publiczna, posiadająca 4 filie: w Brochocinie, Olszanicy, Radziechowie oraz Uniejowicach. W I półroczu 2008 roku w bibliotekach publicznych zarejestrowało się 900 czytelników.

Do podstawowych zadań biblioteki należą: gromadzenie, opracowywanie, przechowywanie, udostępnianie i ochrona materiałów bibliotecznych. W każdym roku swojej działalności biblioteka gminna powiększa swoje zbiory, zakupując nowe pozycje z funduszy przekazywanych raz w roku przez Ministerstwo Kultury oraz ze środków własnych Gminy, pozyskując nieodpłatnie książki od wydawnictw oraz instytucji kulturalnych i prywatnych sponsorów. Wszystkie placówki prenumerują czasopisma, m.in.: Cogito, Victor Junior, Victor Gimnazjalista, Newsweek Polska, Gazeta Wrocławska, gazeta Złotoryjska, Konkrety, Samo Zdrowie, Przyjaciółka, które są wypożyczane na zewnątrz i na miejscu w czytelnici.

Dużym zainteresowaniem cieszy się bezpłatne udostępnianie korzystania z Internetu. Takie stanowiska komputerowe, przy których można posurfować w Internecie znajdują się w Gminnej Bibliotece Publicznej w Zagrodnie oraz w jej filii w Radziechowie. Tylko w pierwszym półroczu br. z bezpłatnego Internetu skorzystało 475 użytkowników w Zagrodnie oraz 306 w Radziechowie.

Gminna Biblioteka Publiczna jak również jej filie nie są wyłącznie placówkami kulturalnymi w zakresie czytelnictwa książek i czasopism, ale także w kwestii organizowania różnego rodzaju imprez dla dzieci i młodzieży, m.in. konkursów poetyckich, spotkań z pisarzami, wystaw malarskich itp., które cieszą się sporym zainteresowaniem.

Gmina znana jest nie tylko ze względu na bogactwa przyrodniczo – krajobrazowe, na jej terenie zlokalizowanych jest również wiele cennych zabytków architektury. Na szczególną uwagę zasługuje usytuowany na wulkanicznym wzgórzu (389 m n.p.m.) - Zamek Grodziec.

Zamek jest rekonstrukcją XVI – wiecznej rezydencji gotycko – renesansowej z lat 1906-1908. Architekt Bodo Ebhardt na zlecenie barona Willibalda von Dickensa stworzył pobudzający wyobraźnię zamek. Odkryli to również filmowcy szwedzcy, duńscy i francuscy nagrywając tu różne programy.

W połowie lat 70' Zamek Grodziec był siedzibą Teatru Laboratorium Jerzego Grotowskiego. Tu kręcono seriale „Przyłbice i Kaptury”(1985 r.), „Wiedźmina” (2001 r.) oraz spektakl „Romeo i Julia”. W roku 2004 Telewizja SVT ze Szwecji realizowała w zamku i jego okolicach reality drama „Riket” („Królestwo”), a w 2005 r. „Le Royaume” Telewizja TF1 z Francji, „De saga van Oberon-a” ÉÉN z Belgii, „Oberon-a” Tros z Holandii, „Империя” Pierwszy Program Telewizji Rosyjskiej. We wrześniu 2006 r. ekipa z Włoch kręciła zdjęcia do filmu o słynnej Fanny Hill, na podstawie książki John'a Clelanda. Na zamku zrealizowano programy telewizyjne m. in.: „Groch i kapusta”, „Para w Polskę”, „Letnie szorty”, „Labirynty kultury”, „Rower”, „Tajemnice Grodziec”, „Ziarno”, „Nie do wiary” – tajemnica Grodziec i „Podróże kulinarne Roberta Makłowicza”.

Na zamku odbywają się również cykliczne imprezy plenerowe m. in.: Turniej Rycerski o Srebrny Pierścień Kasztelana „ZAMKU GRODZIEC”, Śląski Turniej Rycerski, Ogólnopolska Biesiada Zespołów Kresowych, zloty, spotkania integracyjne, imprezy sportowe. W 1994 r. trzy pierwsze edycje festiwalu „Castle Party” odbyły się m. in. na zamku w Grodziecu.

Miłośnicy urokliwej i niepowtarzalnej architektury powinni odwiedzić także: barokowy pałac w Grodziecu (1718-1727) – obecnie teren prywatny, późnogotyckie i wczesnorenesansowe kościoły w Brochocinie, Olszanicy i Radziechowie, unikalne w swych klasycystycznych formach świątynie w Zagrodnie i Modlikowicach, z renesansowymi chrzcielnicami i nagrobkami rycerzy i mieszczan, kościół p.w. MB Siewnej, którego mury pamiętają przebudowę w XVII i XVIII w., a także ruiny barokowych pałaców w Wojciechowie i Zagrodnie oraz XIX – wiecznego wiatraka w Radziechowie, które świadczą o niegdysiejszej świetności. Na szczególną uwagę zasługują również znajdujące się na terenie gminy krzyże i kapliczki pokutne, zabytkowe aleje: lipowa w Grodziecu i dębowa w Brochocinie, a także występujące wykopaliska archeologiczne w Zagrodnie i Olszanicy. Warto też poznać uroki rozrzuconych w Modlikowicach stawów.

Ponadto chcąc poznać tradycję i miejscową kulturę konieczne warto wziąć udział w organizowanych na terenie gminy cyklicznych imprezach:

1. *Regionalny Przegląd Zespołów Kolędniczych – z Kolędą po Kresach*
2. *Majówka na Zamku Grodziec*
3. *Turniej piłki nożnej o Puchar Parlamentarzysty*
4. *Śląski Turniej Rycerski i Turniej Rycerski o Srebrny Pierścień Kasztelana Zamku Grodziec*

5. *Międzynarodowa Biesiada Zespołów Kresowych Zamek Grodziec-Pielgrzymka*
6. *Dożynki gminne*
7. *Święto Wina i Miodu Pitnego*

Gmina Zagrodno może się poszczycić działalnością kilku zespołów folklorystycznych oraz stowarzyszenia m.in.:

- ♦ „Macierzanka” z Wojciechowa, liczący 11 osób;
- ♦ „Swojacy” z Zagrodna, działający przy Stowarzyszeniu Kultury;
- ♦ Stowarzyszenie Promocji Kultury „Teraz-Zagrodno”, które stara się podtrzymać tradycje kulturowe regionu, organizując szereg imprez i koncertów.
- ♦ Stowarzyszenie Rodzin Katolickich Koło działające przy Parafii Rzymsko-Katolickiej w Zagrodnie;

Na terenie Gminy Zagrodno działają następujące kluby sportowe:

- **ORZEŁ ZAGRODNO**
- **OLIMPIA OLSZANICA**
- **RADZIECHOWIANKA RADZIECHÓW**
- **SKORA JADWISIN**

Dwa kluby: Orzeł Zagrodno i Radziechowianka Radziechów grają w klasie B, natomiast Olimpia Olszanica i Skora Zagrodno uczestniczą w rozgrywkach klasy A.

Każdy z istniejących klubów sportowych posiada długoletnie tradycje piłkarskie. Zarówno Skora Jadwisin, jak i Orzeł Zagrodno plasują się na wysokich czwartych miejscach w klasyfikacji swoich klas.

Drużyna Olimpii jesienne zmagania sezonu 2007/2008 zakończyła na pierwszym premiowanym awansem miejscu, z przewagą 10 punktów nad drugim zespołem w ligowej tabeli. W rozegranych jesienią 11-stu spotkaniach piłkarze Olimpii zgromadzili na swoim koncie komplet punktów i zwycięstw, nie odnotowując żadnej porażki ani remisu. W obecnym sezonie klub, decyzją swoich władz tymczasowo zawiesił działalność.

Także kluby klasy B mogą się pochwalić sukcesami sportowymi. Wychowankiem Orła Zagrodno jest, grający obecnie w II-ligowym GKS Katowice, Krzysztof Kaliciak.

O ile zespoły klasy B notują zarówno zwycięstwa, jak i przegrane plasując się na różnych miejscach w tabeli, o tyle zespoły klasy A prawie w każdym sezonie utrzymują się w czołówce najlepszych klubów sportowych.

W 2008 roku odnotowano także działalność Uczniowskich Klubów Sportowych, reprezentujących poszczególne placówki szkolne Gminy. Zaliczają się do nich:

1. UKS „SPARTAKUS” – Gimnazjum Zagrodno
2. UKS „HERKULES” – Szkoła Podstawowa w Zagrodnie
3. UKS „HELIOS” – Szkoła Podstawowa w Brochocinie
4. UKS „JUNIOR” – Szkoła Podstawowa w Radziechowie

Opieka zdrowotna

W Gminie Zagrodno sprawują ją dwa podmioty: Gminny Ośrodek Zdrowia (GOZ) oraz Niepubliczny Zakład Opieki Zdrowotnej Praktyka Ogólnolekarska lek. Barbara Kołodziej. Oba mają swoje siedziby w miejscowości Zagrodno. W ich pobliżu są umiejscowione dwie apteki: „Limba” oraz niedawno otwarta „Niebo”.

Usługi specjalistyczne są świadczone w odległej o 9 km Złotoryi.

Gminny Ośrodek Zdrowia*:

- a) Zatrudnia 6 lekarzy o specjalnościach: 2 chirurgów, z czego jeden posiada także specjalizację lekarza medycyny rodzinnej, 2 pediatrów, ginekolog oraz stomatolog.
- b) Od poniedziałku do piątku w godzinach popołudniowych do dyspozycji mieszkańców Gminy funkcjonuje gabinet rehabilitacyjny.
- c) W 2005r. lekarze GOZ udzielili 8 667 porad lekarskich, w tym dla dzieci i młodzieży do 18 roku życia – 1 789, natomiast osobom starszym, powyżej 64 roku życia – 2 430 porad.
- d) W 2006r. lekarze GOZ udzielili 9 029 porad lekarskich, z czego 1 738 dotyczyło dzieci i młodzieży do lat 18, zaś 2 700 – osób powyżej 64 roku życia.
- e) W 2007r. lekarze GOZ udzielili 10 968 porad lekarskich, z których 2 824 obejmowały przypadki chorobowe dzieci i młodzieży do lat 18, natomiast 4 182 dotyczyły osób starszych powyżej 64 roku życia.

- f) W ciągu trzech ostatnich lat wykonano łącznie 866 szczepień ochronnych dzieci i młodzieży do lat 18, z czego 366 w samym roku 2007.
- g) Przeprowadzono 315 bilansów dzieci i młodzieży.
- h) Najwięcej spośród pacjentów GOZ konsultowało się z lekarzami w sprawie chorób układu krążenia (w 2007r. aż 157), cukrzycy (50 przypadków 2 2007r.), a także wad postawy u dzieci i młodzieży (55 rozpoznań w 2007r.).
- i) Najmniej osób cierpiało z powodu wykrycia nowotworu (9 przypadków w 2007r.) oraz chorób układu oddechowego (25 rozpoznań w 2007r.)

*Dane udostępnione przez Gminny Ośrodek Zdrowia w Zagrodnie

Niepubliczny Zakład Opieki Zdrowotnej Praktyka Ogólnolekarska lek. Barbara Kołodziej*:

- a) Prowadzony jest przez lekarza ogólnego o specjalnościach: pediatria oraz lekarz rodzinny.
- b) Do dyspozycji pacjentów jest 3 lekarzy: o specjalności medycyny ogólnej i pediatrii, lekarz pediatra i lekarz internista.
- c) W 2005r. w NZOZ udzielono ogółem 22 908 porad lekarskich, z czego 6 534 dotyczyły dzieci i młodzieży, natomiast 16 374 osób dorosłych
- d) W 2006 roku lekarze NZOZ udzielili 22 800 porad lekarskich, w tym 6 180 dla dzieci i młodzieży, zaś 4 269 dla osób powyżej 65 roku życia
- e) W 2007r. lekarze NZOZ udzielili łącznie 16 907 porad lekarskich, w liczbie 4 749 obejmujących swoim zakresem dzieci i młodzież, natomiast liczbą 5 155 – osoby powyżej 65 roku życia.
- f) W ciągu trzech poddawanych badaniom lat w NZOZ przeprowadzono łącznie 540 szczepień osób dorosłych oraz 3 500 szczepień dzieci i młodzieży do lat 18.
- g) W największej ilości rozpoznano schorzenia obejmujące wady postawy u dzieci w przedziale wieku 10 – 14 lat (714 ogółem, zaś w wymienionej grupie wiekowej – 338); choroby układu krążenia (949 ogółem, z czego najwięcej przypadków rozpoznano wśród osób powyżej 65 roku życia).

*Dane udostępnione przez Niepubliczny Zakład Opieki Zdrowotnej Praktyka Ogólnolekarska

Bezpieczeństwo

W Gminie Zagrodno działa jeden posterunek Policji - Rewir Dzielnicowych w Zagrodnie w obsadzie jeden kierownik Rewiru i jeden dzielnicowy, podlegający pod Komendę Powiatową Policji w Złotoryi.

W latach 2006 – 2007 odnotowano szereg czynów o charakterze przestępczym.

Struktura czynów przestępczych w 2006r.:

- kradzież z włamaniem – 16
- kradzież mienia – 14
- rozboje – 1
- przestępczość narkotykowa – 2
- wykroczenia – 349, z czego wnioski do kolegium – 103, mandaty – 53, pouczenia – 193.

Struktura czynów przestępczych w 2007r.:

- kradzież z włamaniem – 15
- kradzież mienia – 13
- kradzież samochodu – 3
- bójki i pobicia – 1
- wykroczenia – 301, z czego 50 stanowi używanie słów wulgarnych i nieobyczajne zachowanie, 20 to zakłócanie porządku, 10 wykroczeń z zakresu ruchu drogowego.

W 2007 roku nieletni popełnili 15 czynów karalnych, w tym 11 przestępstw i 4 wykroczenia.

Oprócz Policji o bezpieczeństwo mieszkańców Gminy dba Komenda Powiatowa Straży Pożarnej, umiejscowiona w odległej o 9 km Złotoryi oraz sieć ochotniczych straży pożarnych, mających swoje siedziby w poszczególnych sołectwach Gminy.

Jednostki Straży Pożarnej z terenu Gminy Zagrodno:

- a) Ochotnicza Straż Pożarna w Brochocinie;
- b) Ochotnicza Straż Pożarna w Grodźcu;
- c) Ochotnicza Straż Pożarna w Olszanicy;
- d) Ochotnicza Straż Pożarna w Radziechowie;
- e) Ochotnicza Straż Pożarna w Wojciechowie.
- f) Ochotnicza Straż Pożarna w Zagrodnie;

II. DIAGNOZA PROBLEMÓW SPOŁECZNYCH W GMINIE ZAGRODNO

2.1. Identyfikacja podstawowych problemów społecznych w Gminie Zagrodno

Identyfikacja problemów społecznych w Gminie stanowiła najważniejszy element strategii, gdyż pozwoliła zarówno na określenie problemów podstawowych jak też zidentyfikowanie przyczyn i możliwych kierunków ich rozwiązania. Problemy te zostały zdiagnozowane w oparciu o podstawowe narzędzie badawcze, jakim była ankieta rozesłana do osób fizycznych i instytucji, mających największy wpływ na kształt lokalnej polityki społecznej. Wysłanych zostało ponad 100 ankiet do osób reprezentujących wybrane instytucje, między innymi: Niepubliczny Zakład Opieki Zdrowotnej, Gminny Ośrodek Zdrowia, Szkoły Podstawowe i Gimnazjum, Policja, biblioteki, kluby sportowe, organizacje kościelne, a także do miejscowych przedsiębiorców, radnych i mieszkańców gminy.

Chcąc mieć pełny obraz zagrożeń i problemów społecznych zwrócono się także z prośbą o udzielenie stosownych informacji i przekazanie danych statystycznych do Komendy Powiatowej Policji – Rewir Dzielnicowych w Zagrodnie, Powiatowego Centrum Pomocy Rodzinie oraz Powiatowego Ośrodka Informacji dla Osób Niepełnosprawnych w Złotorii.

Ankietowanym przedstawiono listę kilkunastu pytań i poproszono o szczerą odpowiedź, poprzez zaznaczenie jednej lub kilku możliwych odpowiedzi.

Problemy społeczne w Gminie Zagrodno identyfikowane były z trzech reprezentatywnych grup społecznych: osób starszych, rodzin oraz dzieci i młodzieży.

Problemy społeczne w odniesieniu do osób starszych:

- | | |
|---------------------------------|--------------------|
| • Zagrożenie ubóstwem | - 29 ankietowanych |
| • Problemy zdrowotne | - 43 ankietowanych |
| • Brak opieki ze strony rodziny | - 45 ankietowanych |
| • Samotność | - 45 ankietowanych |
| • Niepełnosprawność | - 12 ankietowanych |
| • Niedostosowanie społeczne | - 10 ankietowanych |

Problemy społeczne w odniesieniu do dzieci i młodzieży:

- Zaniedbania wychowawcze - 72 ankietowanych
- Przemoc w rodzinie - 44 ankietowanych
- Nadmierne spożycie alkoholu - 49 ankietowanych
- Demoralizacja młodzieży - 41 ankietowanych
- Zaniedbania socjalne np. niedożywienie, brak dostatecznej higieny - 20 ankietowanych
- Przestępczość - 18 ankietowanych
- Narkomania - 14 ankietowanych

Problemy społeczne w odniesieniu do rodzin:

- Zagrożenie ubóstwem rodzin wielodzietnych - 36 ankietowanych
- Zagrożenie problemem uzależnień rodzin dysfunkcyjnych – 44 ankietowanych
- Problem przemocy domowej - 76 ankietowanych

Mieszkańcom Gminy zadano również pytania dotyczące sytuacji osób niepełnosprawnych i chorych.

Problemy społeczne w odniesieniu do osób niepełnosprawnych i chorych:

- Zagrożenie ubóstwem - 19 ankietowanych
- Zagrożenie uzależnieniem od alkoholu lub narkotyków - 4 ankietowanych
- Bariery architektoniczne - 53 ankietowanych
- Utrudniony dostęp do placówek rehabilitacyjnych - 40 ankietowanych
- Utrudniony dostęp do usług opiekuńczych - 21 ankietowanych
- Brak akceptacji w środowisku lokalnym - 12 ankietowanych
- Zagrożenie przemocą domową - 3 ankietowanych

Współgrając z przeprowadzonym badaniem ankietowym postarano się o interpretację problemów społecznych Gminy w bezpośrednim kontakcie z lokalnymi liderami.

W ten sposób zidentyfikowane zostały najważniejsze problemy społeczne w gminie, stanowiące uzupełnienie badań ankietowych, które dotyczą między innymi takich obszarów jak: *pomoc społeczna, zdrowie, bezpieczeństwo, edukacja oraz integracja społeczna*.

Zidentyfikowane podczas tego spotkania problemy społeczne Gminy Zagrodno, przedstawiają się w następujący sposób:

1. Ochrona zdrowia:

- utrudniony dostęp do usług specjalistycznych,
- utrudniony dostęp do placówek rehabilitacyjnych oraz usług opiekuńczych dla osób niepełnosprawnych,
- brak sprzętu do rehabilitacji korekcyjnej w szkołach,
- brak opieki stomatologicznej oraz gabinetów lekarskich w szkołach,
- niska efektywność i asortyment programów prozdrowotnych i profilaktycznych,

2. Edukacja i sport:

- niewystarczający dostęp uczniów do nowoczesnej bazy pomocy dydaktycznych,
- brak środków finansowych na zajęcia pozalekcyjne,
- utrudniony dostęp uczniów i ich rodzin do poradnictwa psychologicznego i pedagogicznego,
- niskie zaangażowanie rodziców we wspieraniu procesu edukacyjnego szkół,
- niska świadomość rodziców w odniesieniu do roli edukacji w życiu człowieka,
- niewystarczające wyposażenie gminy w obiekty sportowe,
- brak oferty sportowej dla kobiet.

3. Aktywność społeczna:

- brak Gminnego Ośrodka Kultury aktywizującego mieszkańców gminy, w którym byłyby organizowane różnego rodzaju kursy, np. gry na instrumentach muzycznych, tańca, nauki języka oraz teatryki,
- niewielka ilość organizacji pozarządowych,
- wskazane byłoby założenie Klubu Seniora, który dbałby o zagospodarowanie wolnego czasu osobom starszym i aktywnie włączałby je w życie Gminy,
- wciąż słabo rozwinięta oferta kulturalna gminy, pomimo starań Władz Gminy oraz istniejących instytucji i stowarzyszeń działających na polu kulturalno – oświatowym.

4. Bezpieczeństwo publiczne:

- utrudniony bezpośredni kontakt z funkcjonariuszami policji,
- zbyt mała obsada posterunku policji w Zagrodnie (jeden dzielnicowy na całą Gminę),
- duża ilość aktów wandalizmu np. niszczenie przystanków autobusowych oraz obiektów użyteczności publicznej, kradzieże i włamania,
- rzadkie kontrole patroli drogowych na drogach gminnych,
- brak progów zwalniających, pędzące pojazdy w miejscach szczególnie uczęszczanych przez pieszych, zwłaszcza przed szkołami oraz urzędami,
- łatwy dostęp do alkoholu,
- utrudniony dostęp do pogotowia ratunkowego,
- zagrożenie poczucia bezpieczeństwa osób samotnych,
- słabe oświetlenie dróg.

5. Osoby starsze i niepełnosprawne:

- istnienie barier architektonicznych, utrudniających osobom niepełnosprawnym dostęp do miejsc użyteczności publicznej,
- brak propozycji spędzania wolnego czasu dla dzieci i młodzieży oraz osób starszych i niepełnosprawnych,
- izolowanie osób starszych i niepełnosprawnych,
- niewystarczająca oferta pomocy w stosunku do osób starszych lub niepełnosprawnych.

6. Wsparcie dla rodzin:

- roszczeniowy stosunek beneficjentów do pomocy społecznej,
- wyuczona bezradność,
- niskie dochody,
- słaba aktywność zawodowa.

W wyniku przeprowadzonych badań ankietowych wyłonione zostały oczekiwania mieszkańców wobec polityki społecznej Gminy.

Choć ankietowani dobrze ocenili pracę pracowników socjalnych, to jednak stwierdzili także, iż pomoc udzielana mieszkańcom Gminy przez GOPS jest niewystarczająca.

Preferowane formy udzielania wsparcia przez Gminny Ośrodek Pomocy Społecznej:

- | | |
|----------------------------|--------------------|
| • aktywizacja bezrobotnych | - 60 ankietowanych |
| • wsparcie rzeczowe | - 58 ankietowanych |

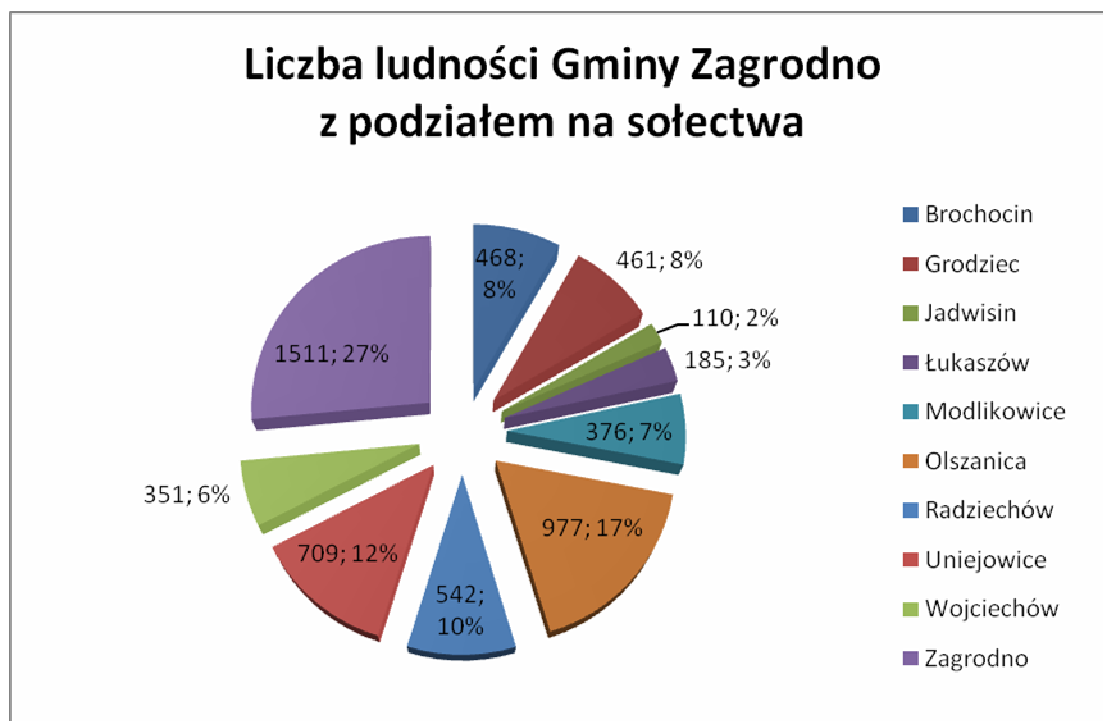
- praca socjalna - 47 ankietowanych
- doradztwo - 43 ankietowanych
- pomoc finansowa - 37 ankietowanych
- usługi opiekuńcze - 35 ankietowanych

Wbrew przypuszczeniom mieszkańcy Gminy nie oczekują w pierwszej kolejności pomocy finansowej, a raczej pomocy w znalezieniu pracy, która pozwoliłaby na samodzielność w zaspokajaniu potrzeb rodziny. W dalszej kolejności spodziewają się od GOPS wsparcia rzeczowego oraz świadczeń w postaci pracy socjalnej. Zasiłki pieniężne znalazły się dopiero na piątym, przedostatnim miejscu w hierarchii oczekiwań.

2.2. Demografia

Według danych Urzędu Gminy z 1 grudnia 2008r. gmina liczy 5 690 mieszkańców.

Poniższy wykres przedstawia rozkład ludności Gminy Zagrodno z wyszczególnieniem wszystkich 10 sołectw (sołectwa Zagrodno oraz Zagrodno Osiedle zostały przedstawione jako jedna pozycja) oraz procentowy udział mieszkańców poszczególnych wsi wśród ogółu populacji Gminy.



Wykres 1. Ludność Gminy Zagrodno z podziałem na sołectwa (stan na dzień 1 grudnia 2008r.)

Analizując dane, przedstawione w poniższej tabeli możemy zauważyć pewną niepokojącą prawidłowość, a mianowicie spadek liczby mieszkańców Gminy. Tylko w ciągu ostatnich trzech lat, od 2005r. do końca 2007r., społeczność Gminy Zagrodno zmniejszyła się o 78 osób, w tym aż 48 kobiet.

Tabela 2. Struktura ludności według płci

Powierzchnia (km ²)	Wyszczególnienie	Ludność w poszczególnych latach		
		2005	2006	2007
122,49	Ludność	5821	5779	5743
	w tym kobiety	2956	2942	2908

O ile nieznacznemu zwiększeniu uległa liczba mieszkańców w wieku produkcyjnym ogółem, o tyle liczba kobiet z tej grupy znacząco się zmniejszyła, osiągając na koniec grudnia 2007r. wartość 1607 osób. Z kolei w grupie mieszkańców w wieku poprodukcyjnym odnotowano stałą wzrostową prawidłowość, zarówno w całej grupie, jak i wśród kobiet. Z poniższych danych można zaobserwować postępujący proces starzenia się społeczności Gminy Zagrodno, wynikający w głównej mierze z ruchów migracyjnych, jakie mają miejsce od momentu otwarcia się europejskich rynków pracy.

**Tabela 3. Ludność w wieku produkcyjnym
i poprodukcyjnym**

Liczba mieszkańców			
Rok	2005	2006	2007
W wieku produkcyjnym	3577	3575	3580
w tym kobiety	1645	1620	1607
W wieku poprodukcyjnym	970	976	971
w tym kobiety	686	703	700

**Tabela 4. Liczba mieszkańców
w odpowiednich grupach wiekowych**

Grupy wiekowe	2005	2006	2007
0-2 lat	142	147	155
3-6 lat	227	218	210
7-14 lat	620	590	546
15 lat	102	83	99
16-17 lat	186	190	184

Jak prezentuje poniższa tabela, w 2007r. Gmina Zagrodno zanotowała najmniejszy od trzech lat wskaźnik przyrostu naturalnego, ale też saldo migracji jest najmniejsze od trzech lat. Nasuwają się następujące wnioski:

- Wskutek bezrobocia i ubóstwa rodzi się coraz mniej dzieci, ponieważ rodziny nie są w stanie pokryć coraz większych wydatków związanych z wychowaniem dzieci;
- Jednocześnie zmniejsza się liczba osób opuszczających Gminę na stałe lub czasowo.

Tabela 5. Ruch naturalny i migracyjny w latach 2005 – 2007

Rok	2005	2006	2007
Urodzenia	47	57	49
Zgony	54	59	67
Przyrost naturalny	(-7)	(-2)	(-18)
Napływ ludności	56	85	73
Odływ ludności	67	94	80
Saldo migracji	(-11)	(-9)	(-7)

2.3. Pomoc społeczna

Pomoc społeczna umożliwia przezwyciężanie trudnych sytuacji życiowych tym, którzy nie są w stanie sami ich pokonać, wykorzystując własne uprawnienia, zasoby i możliwości. Wspiera ich w wysiłkach zmierzających do zaspokojenia niezbędnych potrzeb i umożliwia im życie w warunkach odpowiadających godności człowieka. Zadaniem pomocy społecznej jest także zapobieganie trudnym sytuacjom życiowym przez podejmowanie działań zmierzających do usamodzielnienia osób i rodzin oraz ich integracji ze środowiskiem.

Pomoc społeczną organizują organy administracji rządowej (minister właściwy do spraw zabezpieczenia społecznego, wojewodowie) i samorządowej (marszałkowie województw, starostowie na poziomie powiatów oraz wójtowie, burmistrzowie (prezydenci miast) na poziomie gmin. Realizując zadania pomocy społecznej współpracują oni, na zasadzie partnerstwa, z organizacjami społecznymi i pozarządowymi, Kościołem Katolickim, innymi kościołami, związkami wyznaniowymi oraz osobami fizycznymi i prawnymi.

Prawo do świadczeń pieniężnych przysługuje osobom i rodzinom, których posiadane dochody nie przekraczają kryteriów dochodowych ustalonych w oparciu o próg interwencji socjalnej. Od dnia 1 października 2006 r. dla osoby samotnie gospodarującej jest nim dochód nie przekraczający kwoty 477 zł, natomiast dla osoby w rodzinie – kwota 351 zł. Rada gminy, w drodze uchwały, może podwyższyć kwoty uprawniające do zasiłków okresowego i celowego.

Pomoc społeczna polega w szczególności na:

- przyznawaniu i wypłacaniu świadczeń,
- pracy socjalnej,
- prowadzeniu i rozwoju niezbędnej infrastruktury socjalnej,
- analizie i ocenie zjawisk rodzących zapotrzebowanie na świadczenia z pomocy społecznej,
- realizacji zadań wynikających z rozeznaczonych potrzeb społecznych,
- rozwijaniu nowych form pomocy społecznej i samopomocy w ramach zidentyfikowanych potrzeb.

Główne cele pomocy społecznej:

- wsparcie osób i rodzin w przezwyciężeniu trudnej sytuacji życiowej, doprowadzenie - w miarę możliwości - do ich życiowego usamodzielniania i umożliwienie im życia w warunkach odpowiadających godności człowieka,
- zapewnienie dochodu na poziomie interwencji socjalnej – dla osób nie posiadających dochodu lub o niskich dochodach, w wieku poprodukcyjnym i osobom niepełnosprawnym,
- zapewnienie dochodu do wysokości poziomu interwencji socjalnej osobom i rodzinom o niskich dochodach, które wymagają okresowego wsparcia,
- zapewnienie profesjonalnej pomocy rodzinom dotkniętym skutkami patologii społecznej, w tym przemocą w rodzinie,
- integracja ze środowiskiem osób wykluczonych społecznie,
- stworzenie sieci usług socjalnych adekwatnych do potrzeb w tym zakresie.

Pomoc społeczna od dnia 1 maja 2004 r. funkcjonuje na podstawie **ustawy z dnia 12 marca 2004 r. o pomocy społecznej** (Tekst jednolity Dz.U. z 2008 r. Nr 115, poz. 728).

Zadania pomocy społecznej na szczeblu gminnym dzielimy na:

- Zadania własne z zakresu pomocy społecznej o charakterze obowiązkowym realizowane przez gminy
- Zadania własne z zakresu pomocy społecznej realizowane przez gminy
- Zadania zlecone gminom

1. Do zadań własnych gminy o charakterze obowiązkowym należy:

- sporządzanie bilansu potrzeb gminy w zakresie pomocy społecznej;
- udzielanie schronienia, zapewnienie posiłku oraz niezbędnego ubrania osobom tego pozbawionym;
- przyznawanie i wypłacanie zasiłków okresowych;
- przyznawanie i wypłacanie zasiłków celowych;
- przyznawanie i wypłacanie zasiłków celowych na pokrycie wydatków powstałych w wyniku zdarzenia losowego;
- przyznawanie i wypłacanie zasiłków celowych na pokrycie wydatków na świadczenia zdrowotne osobom bezdomnym oraz innym osobom niemającym dochodu i możliwości uzyskania świadczeń na podstawie przepisów o powszechnym ubezpieczeniu w Narodowym Funduszu Zdrowia;
- opłacanie składek na ubezpieczenia emerytalne i rentowe za osobę, która zrezygnuje z zatrudnienia w związku z koniecznością sprawowania bezpośredniej, osobistej opieki nad długotrwale lub ciężko chorym członkiem rodziny oraz wspólnie niezamieszkującymi matką, ojcem lub rodzeństwem;
- praca socjalna;
- organizowanie i świadczenie usług opiekuńczych, w tym specjalistycznych, w miejscu zamieszkania, z wyłączeniem specjalistycznych usług opiekuńczych dla osób z zaburzeniami psychicznymi;
- prowadzenie i zapewnienie miejsc w placówkach opiekuńczo-wychowawczych, wsparcia dziennego lub mieszkaniach chronionych;
- dożywianie dzieci;
- sprawienie pogrzebu, w tym osobom bezdomnym;

- kierowanie do domu pomocy społecznej i ponoszenie odpłatności za pobyt mieszkańca gminy w tym domu;
- pomoc osobom mającym trudności w przystosowaniu się do życia po zwolnieniu z zakładu karnego;
- sporządzanie sprawozdawczości oraz przekazywanie jej właściwemu wojewodzie, również w formie dokumentu elektronicznego, z zastosowaniem systemu teleinformatycznego;
- utworzenie i utrzymywanie ośrodka pomocy społecznej, w tym zapewnienie środków na wynagrodzenia pracowników.

2. Do zadań własnych gminy należy:

- przyznawanie i wypłacanie zasiłków specjalnych celowych;
- prowadzenie i zapewnienie miejsc w domach pomocy społecznej i ośrodkach wsparcia o zasięgu gminnym oraz kierowanie do nich osób wymagających opieki;
- podejmowanie innych zadań z zakresu pomocy społecznej wynikających z rozeznaczonych potrzeb gminy;
- współpraca z powiatowym urzędem pracy w zakresie upowszechniania ofert pracy oraz informacji o wolnych miejscach pracy, upowszechniania informacji o usługach poradnictwa zawodowego i o szkoleniach.

1. Do zadań zleconych z zakresu administracji rządowej realizowanych przez gminę należy:

- przyznawanie i wypłacanie zasiłków stałych;
- opłacanie składek na ubezpieczenie zdrowotne określonych w przepisach o powszechnym ubezpieczeniu w Narodowym Funduszu Zdrowia;
- organizowanie i świadczenie specjalistycznych usług opiekuńczych w miejscu zamieszkania dla osób z zaburzeniami psychicznymi;
- przyznawanie i wypłacanie zasiłków celowych na pokrycie wydatków związanych z klęską żywiołową lub ekologiczną;
- prowadzenie i rozwój infrastruktury środowiskowych domów samopomocy dla osób z zaburzeniami psychicznymi;

- realizacja zadań wynikających z rządowych programów pomocy społecznej, mających na celu ochronę poziomu życia osób, rodzin i grup społecznych oraz rozwój specjalistycznego wsparcia;
- przyznawanie i wypłacanie zasiłków celowych, a także udzielanie schronienia, posiłku oraz niezbędnego ubrania cudzoziemcom;
- przyznawanie i wypłacanie zasiłków celowych, a także udzielanie schronienia, posiłku i niezbędnego ubrania cudzoziemcom, którzy uzyskali zgodę na pobyt tolerowany na terytorium Rzeczypospolitej Polskiej.

Wszystkie dane na temat osób korzystających z pomocy społecznej pochodzą ze sprawozdań Gminnego Ośrodka Pomocy Społecznej w Zagrodnie.

Sprawozdanie z wykonywania zadań zleconych i własnych Gminnego Ośrodka Pomocy Społecznej w Zagrodnie w latach 2005 – 2007.

Podczas realizacji zadań zleconych i własnych GOPS przyznał świadczenia odpowiednio w 2005r. – 494 osobom, w 2006r. ich liczba wzrosła o połowę osiągając rozmiar 731 świadczeń, zaś w ubiegłym roku obniżyła się do 669, z czego wynika, iż maleje liczba osób, które ubiegają się o przyznanie świadczenia z pomocy społecznej.

Można jednakże zauważyć, że z roku na rok wzrasta liczba rodzin, którym udzielono pomocy w postaci pracy socjalnej, np. poprzez załatwianie wizyty lekarza i zabiegów medycznych, ułatwienie współpracy ze szkołą, zapewnienie bezpieczeństwa dzieciom zagrożonym wpływem rodziców patologicznych przez umieszczanie ich w placówkach opiekuńczych, pomoc w załatwianiu formalności w domach pomocy społecznej, załatwianie dożywiania dzieci w szkole itp. Jeśli w 2005r. z takiej formy pomocy korzystało 11 rodzin, posiadających łącznie 26 członków, o tyle w 2007r. liczba rodzin objętych usługą pracy socjalnej wzrosła do 18, posiadających łącznie 41 członków.

Wśród ogółu mieszkańców ubiegających się o udzielenie pomocy społecznej, rodziny korzystające z pomocy społecznej w formie pracy socjalnej stanowią niewielki odsetek, ale fakt, iż ta liczba rośnie pozwala mieć nadzieję, że coraz więcej osób będzie miało odwagę zwrócić się do pracowników socjalnych z prośbą o pomoc w zorganizowaniu usług, z którymi nie dają sobie rady samodzielnie lub załatwieniu niezbędnych formalności.

Tabela 6. Zestawienie liczbowe osób korzystających z pomocy materialnej GOPS Zagrodno w latach 2005 – 2007 w ramach zadań zleconych i własnych gminy
(dane GOPS)

Wyszczególnienie	ROK 2005				ROK 2006				ROK 2007			
	Liczba osób, którym przyznano decyzją świadczenie	Liczba rodzin	Liczba osób w rodzinie	Liczba osób, którym przyznano decyzją świadczenie	Liczba rodzin	Liczba osób w rodzinie	Liczba osób, którym przyznano decyzją świadczenie	Liczba rodzin	Liczba osób, którym przyznano decyzją świadczenie	Liczba rodzin	Liczba osób w rodzinie	Liczba osób w rodzinie
Świadczenia przyznane w ramach zadań zleconych i zadań własnych	494	285	1030	731	278	990	669	269	882			
Świadczenia przyznane w ramach zadań zleconych	13	13	35	17	17	37	33	32	69			
Świadczenia przyznane w ramach zadań własnych	491	282	1024	728	284	998	657	257	863			
Pomoc udzielana w postaci pracy socjalnej	X	11	26	X	13	22	X	18	41			

Zgodnie z ustawą o pomocy społecznej **prawo do świadczeń pieniężnych** przysługuje osobom i rodzinom, których posiadane dochody nie przekraczają kryteriów dochodowych ustalonych w oparciu o próg interwencji socjalnej, przy jednoczesnym występowaniu jednego z następujących czynników: ubóstwa, sieroctwa, bezdomności, bezrobocia, niepełnosprawności, długotrwałej lub ciężkiej choroby, przemocy w rodzinie, potrzeby ochrony macierzyństwa, wielodzietności, bezradności w sprawach opiekuńczo wychowawczych i prowadzenia gospodarstwa domowego, trudności w przystosowaniu do życia po zwolnieniu z zakładu karnego; alkoholizmu lub narkomanii, zdarzenia losowego i sytuacji kryzysowej, klęski żywiołowej lub ekologicznej.

Ustawa zobowiązuje osoby i rodziny korzystające z pomocy społecznej do współudziału w rozwiązywaniu ich trudnych sytuacji życiowych.

Tabela 7. Powody udzielania pomocy przez GOPS w Zagrodnie

Powód trudnej sytuacji życiowej	Rok 2005		Rok 2006		Rok 2007	
	Liczba		Liczba		Liczba	
	Rodzin	Osób w rodzinach	Rodzin	Osób w rodzinach	Rodzin	Osób w rodzinach
Ubóstwo	268	984	266	982	233	804
Sieroctwo	0	0	0	0	0	0
Bezdomność	2	2	1	1	1	1
Ochrona macierzyństwa	0	0	0	0	3	18
W tym wielodzietność	0	0	0	0	2	16
Bezrobocie	250	945	258	959	213	750
Niepełnosprawność	19	47	27	67	26	78
Długotrwała lub ciężka choroba	2	8	3	6	38	86
Bezradność w sprawach opiek – wychowawczych i prowadzenia gospodarstwa domowego - Ogółem	13	74	14	75	23	118
w tym: rodziny niepełne	4	28	6	35	12	45
rodziny wielodzietne	4	32	5	42	7	54
Alkoholizm	9	41	9	42	3	15
Narkomania	0	0	0	0	0	0
Trudności adaptac. po opuszczeniu zakł. karn.	3	3	1	1	2	5
Zdarzenie losowe	0	0	1	3	0	0
Klęska żywiołowa lub ekologiczna	0	0	0	0	15	35

Jak wynika ze sprawozdań GOPS w Zagrodnie w ciągu ostatnich trzech lat najczęściej udzielano pomocy mieszkańcom gminy z powodu ubóstwa oraz bezrobocia. Aż połowa rodzin i osób samotnych składających wnioski o przyznanie świadczeń z pomocy społecznej

nie była w stanie zaspokoić podstawowych potrzeb z powodu braku wystarczających środków finansowych (233 – 268 rodzin). Porównywalna ilość wniosków wpłynęła do GOPS w Zagrodnie z przyczyn niemożności podjęcia zatrudnienia (213 – 258 rodzin). Najczęściej przyznawano świadczenia z powyższych powodów w 2006 roku.

W roku 2007 ich liczba uległa zmniejszeniu, jednakże jednocześnie powiększyła się liczba osób otrzymujących pomoc z przyczyn bezradności w sprawach opiekuńczo – wychowawczych i prowadzenia gospodarstwa domowego, a także niepełnosprawności. Według danych GOPS w ubiegłym roku problem bezradności dotknął przede wszystkim rodziny niepełne oraz wielodzietne (3/4 przyznanych w tej grupie świadczeń). Z powodu klęsk żywiołowych ucierpiało 15 rodzin, zaś długotrwała lub ciężka choroba dotknęła aż 38 rodzin.

Przyczyny ubóstwa dzielą się na 3 grupy:

1. osobowe niezależne od człowieka
2. subiektywne zależne od człowieka
3. obiektywne- istniejące niezależnie od woli człowieka (w tym strukturalne)

Do pierwszej grupy należą takie czynniki jak: kalectwo, niepełnosprawność umysłowa lub fizyczna, długotrwała, obłożna choroba, podeszły wiek, kiedy to ludzie nie są już w stanie zapewnić sobie minimum egzystencji.

W drugiej grupie mieszczą się określone postawy i cechy charakterologiczne niektórych osób dotkniętych ubóstwem, np.: lenistwo, brak zasad, brak chęci do pracy i kształcenia się, nieuczciwość, rozrzutność. Przyczyny te powodują często znalezienie się w grupie ludzi ubogich: samotnych, młodocianych matek z dziećmi, ofiar alkoholizmu i narkomanii.

Do obiektywnych przyczyn ubóstwa zalicza się między innymi: masowe bezrobocie wynikające ze zmian strukturalnych w gospodarce. W Polsce tylko nieliczne osoby, które znalazły się w trudnej sytuacji materialnej z powodu gwałtownych zmian na ograniczonym, lokalnym rynku, są w stanie znaleźć sobie nowe miejsce pracy.

Przewidziane w ustawie o pomocy społecznej formy wspierania mają przede wszystkim na celu podtrzymanie prawidłowego funkcjonowania każdej rodziny. Oznacza to, że w sytuacji trudnej osoby mają prawo uzyskać rzetelną informację i ofertę pomocową. Mogą zdecydować, z czego i w jaki sposób skorzystają. Nadrzędną jednak rolę dla osób

korzystających z pomocy odgrywają świadczenia pieniężne, przeznaczone na zaspokajanie niezbędnych potrzeb.

2.4. Problematyka ubóstwa

Jak wynika z badań, przeprowadzonych przez GUS w 2007 roku poziom życia Polaków uległ poprawie. **Przeciętny miesięczny nominalny dochód rozporządzalny na osobę w gospodarstwach domowych wyniósł około 929 zł i był realnie wyższy o 8,6 % od dochodu z roku 2006.** Wzrost realnego poziomu dochodów odnotowano we wszystkich grupach społeczno-ekonomicznych. Największy wzrost wystąpił, tak jak w dwóch poprzednich latach w gospodarstwach rolników, natomiast najmniejszy w gospodarstwach emerytów. Zróżnicowanie dochodów pomiędzy grupami społeczno-ekonomicznymi w ramach poszczególnych źródeł dochodów nie uległo istotnym zmianom. Udział dochodów z głównego źródła utrzymania w dochodzie rozporządzalnym w grupach społeczno-ekonomicznych gospodarstw domowych był zbliżony do roku ubiegłego poza gospodarstwami rencistów, gdzie udział dochodu z rent z tytułu niezdolności do pracy obniżył się o 2,6 pp, a w gospodarstwach domowych rolników udział dochodu z gospodarstwa indywidualnego w rolnictwie wzrósł o 3,3 pp.

Poziom przeciętnych miesięcznych nominalnych wydatków w gospodarstwach domowych ogółem w 2007 r. wyniósł około 810 zł w przeliczeniu na osobę i był realnie wyższy niż w roku poprzednim o 6,1%. We wszystkich grupach społeczno-ekonomicznych zanotowano realny wzrost poziomu wydatków.

W strukturze wydatków ogółu badanych gospodarstw domowych w porównaniu z poprzednim rokiem odnotowano wzrost udziału wydatków na transport, rekreację i kulturę, wyposażenie mieszkania oraz spadek udziału wydatków na nośniki energii oraz na żywność i napoje bezalkoholowe.

Wciąż jednak utrzymuje się spadek poziomu ilościowego spożycia niektórych podstawowych artykułów żywnościowych, zwłaszcza – spożycia mąki, mleka, cukru, tłuszczu zwierzęcych, drobiu, jaj oraz niektórych owoców.

Tabela 8. Przeciętny miesięczny dochód rozporządzalny w gospodarstwach domowych według grup społeczno – ekonomicznych w 2007r.¹

WYSZCZEGÓLNIENIE	Gospodarstwa domowe						
	ogółem	w tym					
		pracowni- ków	rolników	pracują- cych na własny rachunek	emerytów i rencistów		
					razem	emerytów	rencistów
	w złotych na osobę						
DOCHÓD ROZPORZĄ- DZALNY	928,87	915,17	846,76	1251,07	937,63	999,05	754,52
w tym dochód do dyspozycji	894,51	886,69	820,78	1208,58	887,79	943,52	721,69
	w % (2006 = 100) - nominalnie						
DOCHÓD ROZPORZĄ- DZALNY	111,3	110,4	122,8	113,5	107,4	105,8	110,2
w tym dochód do dyspozycji	111,5	110,5	122,6	114,1	107,5	106,0	110,2
	w % (2006 = 100) - realnie						
DOCHÓD ROZPORZĄ- DZALNY	108,6	107,9	120,1	111,1	104,3	102,9	106,9
w tym dochód do dyspozycji	108,8	108,0	119,9	111,8	104,4	103,0	107,0
	w odsetkach dochodu rozporządzalnego						
Dochód z pracy najemnej	50,3	82,3	9,6	14,1	9,3	9,3	9,1
w tym z pracy dorywczej	1,1	1,4	0,9	0,3	0,7	0,7	0,9
Dochód z gospodarstwa indy- widualnego w rolnictwie	4,9	0,6	70,7	0,5	0,8	0,8	0,9
Dochód z pracy na własny rachunek	8,9	1,7	1,1	74,5	1,1	1,1	1,1
Dochód ze świadczeń z ubez- pieczeń społecznych i świad- czeń pomocy społecznej	30,5	11,0	16,1	6,6	83,9	85,0	79,6
w tym z:							
emerytur	19,3	4,2	7,8	3,0	63,4	78,4	4,1
rent z tytułu niezdolności do pracy	3,5	1,8	3,1	1,2	8,4	2,5	31,7
zasiłków dla bezrobotnych	0,3	0,3	0,1	0,2	0,2	0,2	0,4
Dochód z własności oraz z wy- najmu budynków i budowli nie związanych z działalno- ścią gospodarczą	0,4	0,3	0,1	0,8	0,2	0,3	0,1
Pozostały dochód	5,0	4,2	2,4	3,4	4,7	3,5	9,3
w tym dary od osób prywatnych	4,4	3,8	2,1	3,1	3,5	3,0	5,6

¹ Źródło www.stat.gov.pl Sytuacja gospodarstw domowych w 2007r. w świetle wyników badań budżetów gospodarstw domowych

Pomimo tak optymistycznych statystyk wciąż wiele rodzin w Polsce jest dotknięta ubóstwem lub narażona na nie, co stanowi zagrożenie dla wielu podstawowych funkcji rodziny oraz powoduje głęboką dysfunkcjonalność, a także prowadzi do uzależniania się od pomocy instytucji.

Sposób pojmowania ubóstwa:

- **ujęcie absolutne** - opiera się na kategoriach ilościowych i wartościowych dotyczących stanu zaspokajania potrzeb. Ubogimi określa się ludzi, których potrzeby nie są zaspokojone w sposób wystarczający. W ujęciu tym ubóstwo może zniknąć poprzez wzrost ekonomiczny.
- **ujęcie względne** - odnosi poziom zaspokajania potrzeb jednostek do poziomu ich zaspokojenia przez innych członków społeczeństwa. Ubóstwo w tym ujęciu może być jedynie zmniejszone (przez niwelowanie nierówności w poziomie zaspokajania potrzeb), a nie całkowicie wyeliminowane

W połowie 2005 r. ponad połowa gospodarstw domowych (51%) twierdziła, że „z wielką trudnością lub z trudnością wiązała koniec z końcem”. „Dość łatwo, łatwo lub bardzo łatwo koniec z końcem wiązało” w tym czasie około 19% gospodarstw domowych. Z kolei z bieżących dochodów (po odliczeniu swoich wydatków) na oszczędzanie mogło sobie pozwolić tylko ok. 13% gospodarstw domowych. Korzystniej swoją sytuację dochodową oceniali gospodarstwa mieszkające w miastach niż na wsi.

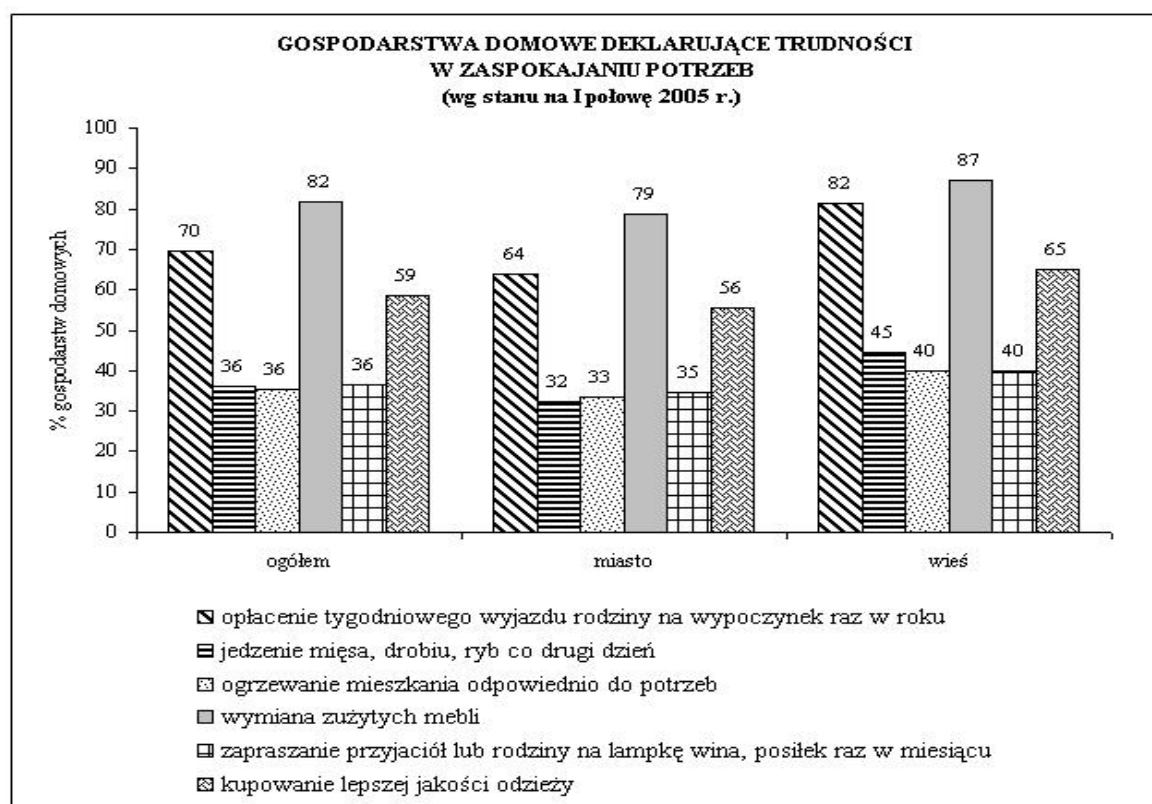
Tabela 9. Ocena aktualnej sytuacji dochodowej (wg stanu na I połowę 2005 r.)²

Gospodarstwa domowe, które przy aktualnym dochodzie „wią- żą koniec z końcem” w %	Ogółem	Miasto	Wieś
	w %*		
Z wielką trudnością i z trudnością	51	49	56
Z pewną trudnością	31	30	31
Dość łatwo	13	14	10
Łatwo i bardzo łatwo	6	7	3

O poziomie życia rodzin decyduje m.in. możliwość zaspokojenia ich potrzeb konsumpcyjnych. Przeprowadzone badania pozwoliły odpowiedzieć na pytanie na ile

² Źródło www.stat.gov.pl Badanie dochodów i warunków życia 2005

problemy finansowe, z jakimi boryka się część rodzin w Polsce, powodują ograniczenia w zaspokojeniu podstawowych potrzeb. Z deklaracji respondentów wynika, że - biorąc pod uwagę aktualną sytuację finansową - ok. 36% rodzin w Polsce nie stać było na zjedzenie co drugi dzień posiłku, w skład którego wchodziłoby mięso, drób czy ryba (lub wegetariański odpowiednik), a aż 59% gospodarstw nie mogło sobie pozwolić na kupno odzieży lepszej jakości. W jeszcze większym stopniu polskie rodziny musiały oszczędzać ograniczając wydatki na wypoczynek i turystykę. Na opłacenie raz w roku tygodniowego wyjazdu dla całej rodziny nie stać było 70% gospodarstw domowych. Większe trudności w realizacji wymienionych potrzeb deklarowali mieszkańcy wsi oraz małych miasteczek.



Respondentów zapytano także o możliwości korzystania z podstawowej opieki lekarskiej. Z udzielonych odpowiedzi wyraźnie wynika, że około 16 % populacji osób w wieku 16 lat i więcej musiało zrezygnować z wizyt u lekarza ogólnego lub specjalisty, a ok. 17% osób – u lekarza dentysty lub ortodonta. Najczęściej rezygnowano z wizyt u lekarzy z powodu braku pieniędzy (42% rezygnujących z wizyt u lekarza ogólnego/specjalisty, 58% rezygnujących z wizyt u dentysty).

Granice ubóstwa:

- Relatywna (50% średnich miesięcznych wydatków gospodarstw domowych)

- Ustawowa
- Minimum egzystencji
- Subiektywna (lejdejska) - stopa ubóstwa w % gospodarstw domowych

2.5. Problem bezrobocia w Gminie Zagrodno

Gmina Zagrodno ma charakter wybitnie rolniczy, jednakże pomimo znaczącego udziału użytków rolnych w strukturze użytkowania powierzchni gminy, nie posiada już takiego potencjału produkcyjności rolniczej jak jeszcze kilka lat temu. Zmiany strukturalne zachodzące na przestrzeni lat w rolnictwie, osłabiły rozwój gminy. Szczególną rolę odegrał rozpad Państwowych Gospodarstw Rolnych, Spółdzielni Kółek Rolniczych oraz Rolniczych Spółdzielni Produkcyjnych, działających na terenie gminy. Utrata pracy przez zatrudnionych tam mieszkańców pogłębiła bezrobocie i pogorszyła warunki bytowe ludności gminnej. Wskutek niskiej opłacalności produkcji rolnej i wyjątkowo niekorzystnych w ostatnich latach warunków atmosferycznych oraz braku podmiotów skupujących płody rolne, w dużym wymiarze postąpiła degradacja i ubożenie rolników i ich rodzin. Znaczny odsetek rolników został zmuszony do zwrócenia się o pomoc finansową do Gminnego Ośrodka Pomocy Społecznej. W 2007r. odsetek osób bezrobotnych na terenie Gminy Zagrodno wyniósł 8%. 213 rodzin zwróciło się do GOPS z wnioskiem o udzielenie pomocy społecznej z powodu bezrobocia, co daje liczbę 750 osób nie będących w stanie zaspokoić swoich potrzeb w wyniku braku zatrudnienia.

Pocieszający jest fakt, iż liczba zarejestrowanych osób bezrobotnych z terenu Gminy Zagrodno w ciągu ostatnich trzech lat znacząco spadła i na koniec 2007 roku wyniosła 470 osób, czyli o 255 niż w 2005r., z czego 114 osób stanowią kobiety.

Tabela 10. Liczba bezrobotnych mieszkańców z podziałem na płeć oraz bezrobotni skierowani na prace interwencyjne

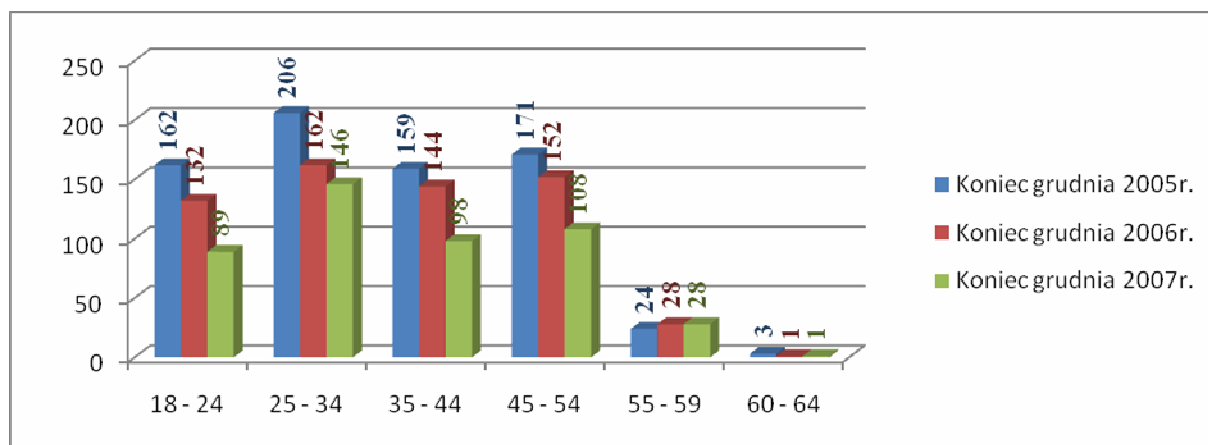
Płeć	Koniec grudnia 2005r.	Koniec grudnia 2006r.	Koniec grudnia 2007r.
Kobiety	392	347	251
Mężczyźni	333	272	219
Razem:	725	619	470
W tym bezrobotni skierowani na prace interwen- cyjne	0	0	1

Stosunkowo największy odsetek wśród bezrobotnych mieszkańców Gminy stanowią osoby w przedziale wieku 25 – 34 lat oraz bezrobotni posiadający wykształcenie podstawowe lub zasadnicze zawodowe. Najmniej osób pozostających bez pracy ukończyło wyższą uczelnię, co oznacza, że wciąż więcej bezrobotnych rekrutuje się z grupy mniej wykształconej, a absolwentom uniwersytetów i szkół wyższych łatwiej jest odnaleźć się na rynku pracy.

Tabela 11. Podział bezrobotnych według wieku

Wiek	Koniec grudnia 2005r.	Koniec grudnia 2006r.	Koniec grudnia 2007r.
18 - 24	162	132	89
25 - 34	206	162	146
35 - 44	159	144	98
45 - 54	171	152	108
55 - 59	24	28	28
60 - 64	3	1	1
RAZEM:	725	619	470

Poniższy wykres obrazuje w jaki sposób zmieniała się liczebność bezrobotnych mieszkańców Gminy Zagrodno w latach 2005 – 2007.



Wykres 2. Liczba bezrobotnych w latach 2005 - 2007

Tabela 12. Podział bezrobotnych ze względu na wykształcenie

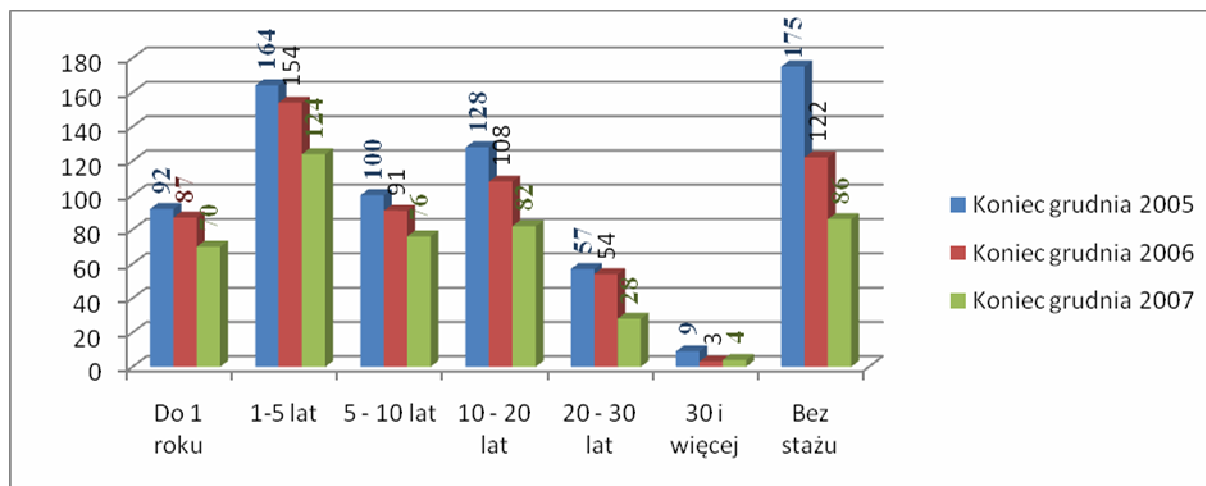
Wykształcenie	Koniec grudnia 2005r.	Koniec grudnia 2006r.	Koniec grudnia 2007r.
Wyższe	23	9	14
Policealne i średnie zawodowe	120	98	73
Średnie ogólne	22	29	21
Zasadnicze zawodowe	278	232	177
Gimnazjalne i podstawowe	282	251	185
RAZEM	725	619	470

Najwięcej zarejestrowanych bezrobotnych mieszkańców Gminy posiada staż pracy w przedziale od roku do 5 lat (26% ogółu bezrobotnych z terenu Gminy) lub w ogóle nigdy nie pracowało (18% ogółu). O ile w pierwszej grupie mieszczą się osoby, które zdobyły pierwsze doświadczenia zawodowe, o tyle w drugiej grupie przeważają absolwenci szkół średnich, którzy chcą się dalej uczyć a jednocześnie odbywać staż w zakładzie pracy, w którym mogą nabyć doświadczenia oraz sprawdzić umiejętności nabyte w szkole.

Tabela 13. Podział bezrobotnych według stażu pracy

Staż pracy	Koniec grudnia 2005	Koniec grudnia 2006	Koniec grudnia 2007
Do 1 roku	92	87	70
1-5 lat	164	154	124
5 - 10 lat	100	91	76
10 - 20 lat	128	108	82
20 - 30 lat	57	54	28
30 i więcej	9	3	4
Bez stażu	175	122	86
RAZEM:	725	619	470

Poniższy wykres w sposób obrazowy przedstawia zmiany, jakie zachodziły na terenie Gminy Zagrodno w ciągu ostatnich 3 lat pod względem stażu pracy mieszkańców.



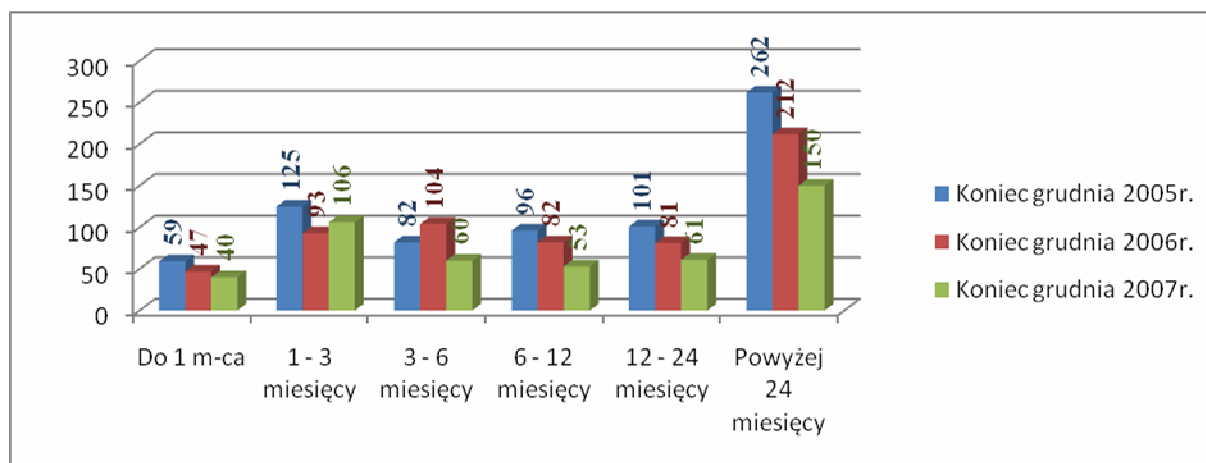
Wykres 3. Bezrobotni według stażu pracy w latach 2005 – 2007

Z analizy danych dostarczonych przez Powiatowy Urząd Pracy w Złotoryi nasuwa się jeszcze jedna konkluzja. Biorąc pod uwagę poniższą tabelkę, w 2007r. aż 32% bezrobotnych, zamieszkujących Gminę Zagrodno pozostawało bez zatrudnienia ponad 24 miesiące, co znacząco rzutuje na statystyki podjęcia pracy i zmusza do zastanowienia nad przyczynami takiego stanu rzeczy. 22,5% ogółu bezrobotnych mieszkańców Gminy stanowią osoby pozostające bez pracy od miesiąca do trzech miesięcy, czyli w tzw. okresie przejściowym między zmianą pracy lub tuż po ukończeniu studiów.

Tabela 14. Podział bezrobotnych według czasu pozostawania bez pracy

Czas pozostawania bez pracy	Koniec grudnia 2005r.	Koniec grudnia 2006r.	Koniec grudnia 2007r.
Do 1 m-ca	59	47	40
1 - 3 miesięcy	125	93	106
3 - 6 miesięcy	82	104	60
6 - 12 miesięcy	96	82	53
12 - 24 miesięcy	101	81	61
Powyżej 24 miesięcy	262	212	150
RAZEM:	725	619	470

Skalę zjawiska najlepiej obrazuje poniższy wykres.



Wykres 4. Podział bezrobotnych według czasu pozostawania bez pracy w latach 2005 - 2007

Analizując dane PUP z lat 2005 – 2007, można dojść do następujących wniosków:

- w 2006 roku liczba pozyskanych przez PUP ofert pracy zwiększyła się o 249 ofert, czyli 14,49%, zaś w 2007 roku pozyskano dodatkowo 188 ofert, czyli o 9,5% więcej niż w 2006r.;
- z terenu gminy Zagrodno PUP pozyskał w 2005r. 69 ofert, w 2006r. – 56, zaś w 2007r. – 72 oferty;
- w trzech badanych latach najwięcej ofert wpłynęło z trzech sektorów: administracja publiczna; handel, hurt i detal oraz przetwórstwo przemysłowe;
- w porównaniu z poprzednimi latami w 2007 roku zwiększyła się liczba ofert z sekcji administracji publicznej, zaś w sekcji handel, hurt i detal przybyło ponad 1,5 razy więcej ofert niż w 2005r.;
- w porównaniu z 2005r., w 2006 wzrosły podjęcia pracy na podstawie zgłoszonych ofert pracy o 141 osób, zaś w porównaniu z 2006r., w 2007 liczba ta powiększyła się o 288 osób.

Tabela 15. Podjęcie pracy przez mieszkańców Gminy Zagrodno na podstawie ofert pracy w latach 2005 – 2007

Podjęcie pracy w Gminie Zagrodno					
I - XII 2005r.		I - XII 2006r.		I - XII 2007r.	
Ogółem*	W tym praca stała	Ogółem*	W tym praca stała	Ogółem*	W tym praca stała
487	229	506	243	502	280

* w tym staże, przygotowania zawodowe, prace społeczno – użyteczne

- w porównaniu z 2005 rokiem, w 2006 zwiększyły się wskaźniki podjęcia pracy na podstawie ofert z PUP; w 2007 roku ogólny wskaźnik uległ zmniejszeniu, natomiast wśród wszystkich podjęć pracy powiększyła się liczba mieszkańców Gminy, która otrzymała stałe posady.

Formy pomocy osobom bezrobotnym i zagrożonym bezrobociem

Instytucja zajmującą się pomocą ww. osobom na terenie Gminy Zagrodno jest Powiatowy Urząd Pracy z siedzibą w Złotoryi. Podstawowym źródłem informacji o wolnych miejscach pracy wciąż są oferty zgłaszane przez pracodawców.

A) EURES

W kwestii aktywizacji zawodowej Powiatowy Urząd Pracy współpracuje także z agencjami pracy, umiejscowionymi poza obszarem Powiatu Złotoryjskiego oraz oferuje usługi, realizowane w ramach EURES, czyli sieci współpracy publicznych służb zatrudnienia oraz innych organizacji regionalnych, krajowych i międzynarodowych działających w obszarze zatrudnienia.

Usługi te są realizowane na terenie Unii Europejskiej i Europejskiego Obszaru Gospodarczego i polegają na:

- ♦ udzielaniu bezrobotnym i poszukującym pracy pomocy w znalezieniu zatrudnienia zgodnie z prawem swobodnego przepływu pracowników UE;
- ♦ inicjowaniu i organizowaniu kontaktów bezrobotnych i poszukujących pracy z pracodawcami;
- ♦ informowaniu i organizowaniu życia i pracy oraz o sytuacji na rynku pracy.

Korzystanie z usług EURES na koniec 2006 roku wzrosło w porównaniu z 2005 r. o 72 osoby, natomiast w 2007 roku zanotowano znaczny spadek liczby bezrobotnych, którzy skorzystali z pomocy w poszukiwaniu pracy w ramach EURES-u (543 osoby).

B) Poradnictwo zawodowe

Polega na udzielaniu bezrobotnym i poszukującym pracy pomocy w wyborze odpowiedniego zawodu, miejsca zatrudnienia, zaś pracodawcom w doborze kandydatów do pracy na stanowiska wymagające szczególnych predyspozycji psychofizycznych.

Każdorazowo doradcy zawodowi udzielają bezrobotnym informacji o zawodach , rynku pracy, możliwościach szkolenia i kształcenia; kierują na specjalistyczne badania psychologiczne i lekarskie , które umożliwiają wydanie opinii o przydatności zawodowej do pracy i zawodu lub też kierunku szkolenia. Z pomocy doradców mogą również skorzystać pracodawcy przy wyborze kandydatów do pracy.

Najwięcej osób skorzystało z usług doradców w 2007 roku , aż 1371, z czego 1030 bezrobotnych i poszukujących pracy korzystając z poradnictwa indywidualnego i grupowego, podjęło pracę lub samo zatrudnienie, szkolenie zawodowe lub zostało skierowanych do Klubu Pracy. W porównaniu z rokiem 2006 liczba korzystających z doradztwa zawodowego zwiększyła się trzykrotnie.

C) Klub Pracy

Pomaga bezrobotnym i poszukującym pracy, przygotowując ich do lepszego radzenia sobie na rynku pracy, w szczególności poprzez:

- Uczestnictwo w szkoleniu z zakresu umiejętności poszukiwania pracy;
- Uczestnictwo w zajęciach aktywizacyjnych;
- Dostęp do informacji i elektronicznych baz danych służących uzyskaniu umiejętności poszukiwania pracy i samo zatrudnienia.

W 2006 roku lider Klubu Pracy mógł się pochwalić efektywnością prowadzonych działań poprzez podjęcie pracy przez 166 osób bezrobotnych oraz podjęcie szkolenia przez 3 osoby. Z kolei w 2007 roku pracę podjęło 32 osoby bezrobotne, biorące udział w zajęciach organizowanych przez Klub Pracy, zaś 52 osoby podjęły szkolenia.

Wszystkim uczestnikom zajęć, mieszkającym poza Złotoryją, zwrócono koszty dojazdów.

D) Szkolenia

Usługi szkoleniowe dla bezrobotnych są organizowane i finansowane zarówno z Funduszu Pracy, jak i w ramach realizowanych projektów ze środków Europejskiego Funduszu Społecznego. Szkolenia te mają na celu zwiększenie szans bezrobotnych na uzyskanie zatrudnienia lub innej pracy zarobkowej, podwyższania kwalifikacji zawodowych lub zwiększenia aktywności zawodowej. Są one organizowane w dwojakiej formie:

- szkoleń indywidualnych – na podstawie wniosku bezrobotnego ze wskazanym rodzajem szkolenia oraz uprawdopodobnieniem zatrudnienia;
- szkoleń grupowych – na podstawie wcześniejszej analizy potrzeb bezrobotnych i zapotrzebowania lokalnego rynku pracy.

Zarówno w 2005, jak i w 2006 roku zorganizowano szkolenia grupowe na potrzeby kadrowe konkretnych pracodawców, tj. PPH „VITBIS” Sp. z o.o., PPH „VITBIS – POLSKA” Sp. z o.o. oraz PPH „INTER – DEKOR” Sp. z o.o., którzy gwarantowali zatrudnienie po uzyskaniu pozytywnej oceny na egzaminie końcowym. Skorzystało z nich odpowiednio 251 osób w 2005r. oraz 172 osoby w 2006r.

Ze szkoleń indywidualnych skorzystało w 2005r. – 88 osób, w 2006r. – 96 osób, zaś w 2007r. – 95 osób. Możemy więc śmiało stwierdzić, że zainteresowania taką formą pomocy Powiatowego Urzędu Pracy wzrosło.

Uwzględniając potrzeby lokalnego rynku pracy, Urząd Pracy zorganizował także w 2005 – 2006 roku szkolenia grupowe w kierunkach: skomputeryzowane systemy fiskalne, podstawy obsługi komputera + obsługa kas fiskalnych oraz spawanie w osłonie CO₂+argon.

W badanym okresie bezrobotni szkolili się również w ramach realizowanych projektów ze środków Europejskiego Funduszu Społecznego. Ich liczba w 2007 roku, w porównaniu z poprzednimi latami, znacząco się zmniejszyła, osiągając na koniec roku liczbę 5 osób. Sukcesywnie zwiększała się jednak liczba bezrobotnych objętych szkoleniami indywidualnymi, po ukończeniu których zanotowano także przyzwoitą tendencję w kwestii podejmowania zatrudnienia przez ich uczestników. Odpowiednio w 2005r. po udziale w jednym z organizowanych szkoleń indywidualnych pracę znalazło 58 bezrobotnych, w 2006r. było ich 69, natomiast w 2007r. – 54 bezrobotnych.

Ponadto w okresie 2005 – 2007 roku Powiatowy Urząd Pracy w Złotoryi uczestniczył w naborze kandydatów na szkolenia organizowane :

- a) W 2005r. przez OKZ przy współpracy PARP i DWUP w ramach projektu „Promocja zatrudnienia – Rozwój Zasobów Ludzkich” (15 osób);
- b) W 2006r. dla pracowników zagrożonych utratą pracy dla PPH „VITBIS” Sp. z o.o. oraz PPH „VITBIS – POLSKA” Sp. z o.o. (88 osób);
- c) W 2007r. dla pracowników zagrożonych utratą pracy dla PPH „VITBIS” Sp. z o.o. oraz PPH „VITBIS – POLSKA” Sp. z o.o. (55 osób)

Ludzie młodzi w kraju stanowią jedną z najważniejszych grup ryzyka zatrudnieniowego. W końcu 2006 r. udział osób do 25-go roku życia do ogółu bezrobotnych w Polsce wynosił 55,1 %. W Unii Europejskiej bezrobocie młodzieży jest trzykrotnie niższe. Na terenie Gminy Zagrodno, m.in. wskutek otwarcia europejskich rynków pracy udział młodzieży do 25-go roku życia wśród ogółu bezrobotnych mieszkańców znacząco się zmniejszył i na koniec

roku 2007 osiągnął liczbę 89 osób. PUP w Złotorii uruchomił szereg programów aktywizujących młodzież do 25 roku życia, m.in. „pierwszy Biznes” w 2005r. oraz „@lternatywa” w 2006r., po zakończeniu których zatrudnienie podjęły łącznie 252 osoby, zaś 4 osoby otrzymały jednorazowe środki na rozpoczęcie własnej działalności gospodarczej.

E) Prace interwencyjne

Prace interwencyjne polegają na zatrudnieniu osób bezrobotnych zarejestrowanych w powiatowym urzędzie pracy przez pracodawcę, jeżeli zatrudnienie nastąpiło w wyniku umowy zawartej z powiatowym urzędem pracy.

Prace interwencyjne mogą być organizowane w sytuacji braku ofert pracy niesubsydiowanej i są kierowane do:

1. *bezrobotnych będących w szczególnej sytuacji na rynku pracy* tj. spełniających jedno z następujących kryteriów:

- wiek do 25 roku życia (decyduje data urodzin);
- długotrwale zarejestrowanych (posiadających status osoby bezrobotnej
- minimum przez 12 m-cy w okresie ostatnich 24 m-cy);
- wiek powyżej 50 roku życia (decyduje data urodzin);
- bez kwalifikacji zawodowych (wykształcenie podstawowe lub liceum ogólnokształcące);
- samotnie wychowujących co najmniej jedno dziecko do 7 roku życia;
- niepełnosprawnych;

2. *pracodawców organizujących nowe miejsca pracy.*

W roku 2005 z terenu gminy Zagrodno w ramach prac interwencyjnych zatrudniono 20 osób, w 2006r. – 13 osób, zaś w 2007r. – 20 osób. Z kolei na terenie Gminy w 2005r. zatrudniono 10 osób, w 2006r. – 2 osoby, a w 2007r. – 4, które zajmowały się pracami remontowo – budowlanymi.

F) Roboty publiczne

Roboty publiczne polegają na zatrudnieniu osób bezrobotnych zarejestrowanych w PUP przez pracodawców, jeżeli zatrudnienie nastąpiło w wyniku umowy zawartej z powiatowym urzędem pracy. Maksymalny okres trwania robót publicznych wynosi 12 miesięcy. Roboty publiczne mają na celu reintegrację społeczną i zawodową w rozumieniu przepisów o zatrudnieniu socjalnym, w związku z tym roboty publiczne są skierowane przede wszystkim do osób bezrobotnych pozostających długotrwale bez pracy, bezdomnych realizujących

program socjalny wychodzenia z bezdomności, uzależnionych od alkoholu lub narkotyków po zakończeniu leczenia, chorych psychicznie w rozumieniu ustawy o ochronie zdrowia psychicznego, zwalnianych z zakładów karnych, uchodźców oraz niepełnosprawnych, którzy podlegają wykluczeniu społecznemu i nie są w stanie sami zaspokoić swoich potrzeb życiowych.

Osoby kierowane do robót publicznych muszą spełniać jeden z poniższych warunków:

- być długotrwale zarejestrowane;
- w wieku powyżej 50 roku życia (decyduje data urodzenia);
- samotnie wychowywać co najmniej jedno dziecko do 7 roku życia.

Roboty publiczne to zatrudnienie osoby bezrobotnej w okresie nie dłuższym niż 12 miesięcy przy wykonywaniu prac organizowanych przez gminy, organizacje pozarządowe statutowo zajmujące się: ochroną środowiska, kultury, oświaty, sportu i turystyki, opieki zdrowotnej, bezrobocia oraz pomocy społecznej, a także spółki wodne i ich związki, jeżeli prace te są finansowane lub dofinansowane ze środków samorządu terytorialnego, budżetu państwa, funduszy celowych, organizacji pozarządowych, spółek wodnych i ich związków.

W ramach robót publicznych na terenie Gminy Zagrodno zatrudniono w 2005r. 2 osoby, podobnie w 2006r., zaś w 2007r. - 4 osoby, które wykonywały prace melioracyjne.

G) Przygotowanie zawodowe

Z przygotowania zawodowego mogą skorzystać osoby bezrobotne, które zamierzają nabyć umiejętności praktyczne do wykonywania pracy przez wykonywanie zadań w miejscu pracy bez nawiązania stosunku pracy z pracodawcą, spełniające jeden z następujących warunków:

- bezrobotni długotrwale (min. 12 m-cy zarejestrowani w okresie ostatnich 2 lat);
- bez kwalifikacji zawodowych;
- po 50 roku życia (decyduje data urodzenia);
- samotnie wychowujący co najmniej jedno dziecko do 7 roku życia;
- niepełnosprawni.

Maksymalny czas trwania stażu – 12 miesięcy, natomiast w przypadku przygotowania zawodowego – 6 miesięcy.

H) Staż

Ze stażu mogą skorzystać osoby bezrobotne zamierzające zdobyć nowe kwalifikacje lub umiejętności zawodowe poprzez praktyczne wykonywanie zadań na stanowisku pracy według programu uzgodnionego pomiędzy starostą, pracodawcą i bezrobotnym, który musi spełnić jeden z następujących warunków:

- wiek do 25 lat (decyduje data urodzenia);
- wiek do 27 lat (decyduje data urodzenia) będące w okresie 12 m-cy od dnia określonego w dyplomie, świadectwie lub innym dokumencie poświadczającym ukończenie szkoły wyższej.

Celem skierowania do odbycia stażu jest umożliwienie skierowanej przez urząd pracy osobie bezrobotnej nabycia umiejętności praktycznych i zdobycia pierwszego doświadczenia zawodowego w rzeczywistych warunkach pracy. Odbywa się na podstawie umowy zawartej przez Powiatowy Urząd Pracy z pracodawcą, który wyraził zgodę na jego odbycie przez osobę bezrobotną, według programu określonego w umowie. Pracodawca zyskuje pracownika bez konieczności nawiązywania z nim stosunku pracy i jest zobowiązany do przedstawienia programu przebiegu stażu / przygotowania zawodowego w miejscu pracy i odpowiada za jego realizację.

Powiatowy Urząd Pracy w całości finansuje koszty stażu / przygotowania zawodowego w miejscu pracy. Od 1 czerwca 2008r. bezrobotnemu w trakcie odbywania stażu / przygotowania zawodowego w miejscu pracy przysługuje stypendium w wysokości 140% zasiłku podstawowego tj. 772,60 zł brutto, wypłacanego przez Powiatowy Urząd Pracy, który również ustala i opłaca w wysokości i na zasadach określonych w odrębnych przepisach, składkę na ubezpieczenie emerytalne, rentowe i wypadkowe od wypłaconych stypendiów.

W ramach stażu w roku 2006 z terenu Gminy Zagrodno zatrudnienie znalazło 6 osób.

I) Prace społecznie – użyteczne

W oparciu o rozporządzenie Ministra Gospodarki i Pracy z dnia 25 października 2005 w sprawie trybu organizowania prac społecznie użytecznych (na podstawie artykułu 73a ustawy z dnia 20 kwietnia 2004 r. o promocji zatrudnienia i instytucjach rynku pracy (Dz. U. Nr. 99, poz. 1001, z późn. zm.) prace społecznie użyteczne są to zorganizowane prace na terenie Gminy, które mają na celu:

- aktywizację osób długotrwale bezrobotnych, bez prawa do zasiłku
- pomoc finansową poprzez wynagrodzenie za wykonaną pracę

- osiągnięcie wymiernych efektów pracy w zakresie:
 - poprawy estetyki gminy
 - działania na rzecz ochrony środowiska
 - poprawę stanu urządzeń melioracyjnych
 - modernizację dróg gminnych
 - obsługa imprez kulturalno-sportowych

W aktywizację osób bezrobotnych z terenu Gminy Zagrodno aktywnie włączył się również Gminny Ośrodek Pomocy Społecznej. Dnia 20 czerwca 2008r. podpisał umowę z Dolnośląskim Wojewódzkim Urzędem Pracy w Wałbrzychu na realizację projektu systemowego pt. „Program wspierania bezrobotnych zagrożonych wykluczeniem społecznym w gminie Zagrodno”. Kwota, jaką otrzymał Ośrodek na przeprowadzenie zadania to blisko 100 tys. złotych.

Projekt był skierowany do osób długotrwale bezrobotnych, a w jego ramach zorganizowane zostały następujące szkolenia i kursy:

- w zakresie aktywizacji społecznej - kurs aktywizacja społeczno-zawodowa bezrobotnych dla 10 osób w terminie 24.06-18.07.2008 r.
- w zakresie aktywizacji zdrowotnej – zajęcia promujące zdrowy styl życia dla 5 osób w terminie 18.08-03.09.2008 r.
- w zakresie aktywizacji edukacyjnej – przygotowanie do pełnienia roli opiekunki domowej dla 5 osób w terminie 22.09-24.10.2008 r.
- indywidualna terapia psychologiczna dla 10 osób w terminie 27.10.- 31.10.2008r.

Projekt był współfinansowany przez Unię Europejską ze środków Europejskiego Funduszu Społecznego w ramach Programu Operacyjnego Kapitał Ludzki, Priorytet VII, Poddziałanie 7.1.1. Wszystkie założenia, powzięte podczas przystępowania do powyższego programu zostały zrealizowane. Na każde z prowadzonych szkoleń zgłosiła się planowana liczba osób długotrwale bezrobotnych. Wszyscy beneficjenci ukończyli kursy, na które zostali zapisani, z wynikiem bardzo dobrym. Cieszyły się one zainteresowaniem i aktywnością wśród uczestników. Do GOPS zgłaszają się kolejne osoby wyrażające chęć uczestniczenia w tego typu szkoleniach, w związku z czym Ośrodek Pomocy Społecznej w Zagrodnie przygotowuje się do rozpoczęcia naboru na kontynuację projektu w roku 2009 i w następnych latach.

2.6. Analiza problemów uzależnień w Gminie Zagrodno – alkoholizm i narkomania.

Alkoholizm i narkomania należą do jednych z poważniejszych plag społecznych współczesnego świata.

Polska na tle innych krajów wypada stosunkowo wysoko, jeśli chodzi o ilość osób mających problem z alkoholem. Szacuje się, że około 20 milionom Polaków alkohol towarzyszy w codziennym życiu. Na alkoholizm zaś choruje około 4 milionów Polaków.

W Polsce działa wiele ośrodków pomagających osobom uzależnionym, dzięki czemu kilka tysięcy osób uporało się z alkoholizmem, ponownie wracając do zdrowego stylu życia. Wciąż jednak wiele osób boryka się z tym problemem, a w wielu przypadkach można mówić o rodzinnej chorobie alkoholowej, ponieważ występując u rodziców, dotyka także potomstwo, rzutując na ich dalszy rozwój.

Alkoholizm w dużym stopniu zakłóca życie całej rodziny, wywierając wpływ na każdym jej członku, zarówno pijącym jak i niepijącym. Szczególnie narażone na działanie alkoholu są dzieci i młodzież, które traktują niskoprocentowe napoje alkoholowe jako alkohole mało niebezpieczne dla organizmu i społecznie akceptowalne. Stąd też wzrasta spożycie piwa, win, a także różnego rodzaju napojów wino podobnych. Nadużywanie tego typu alkoholi przez młodych ludzi jest często powodem popełnianych przez nich przestępstw, wśród których do najczęstszych należą: rozboje, wymuszenia, uszkodzenia ciała, bójki i pobicia.

Coraz szerszego zasięgu – zwłaszcza wśród młodszej populacji - nabiera problem narkomanii, także rozumiany jako używanie innych substancji psychoaktywnych. Jednakże na terenie Gminy Zagrodno nie odnotowano przez GOPS przypadków zwrócenia się o udzielenie pomocy z przyczyny uzależnienia od przyjmowania narkotyków.

Z uzyskanych danych wynika, że odsetek rodzin, korzystających z pomocy społecznej w Gminie Zagrodno jest stosunkowo niewielki, a w przeciągu badanych trzech lat uległ trzykrotnemu zmniejszeniu. Liczba osób, objętych pomocą z powodu uzależnienia od alkoholu wynosiła w 2006r. - 42, zaś w 2007r. już tylko 15.

Na terenie Gminy Zagrodno funkcjonuje Gminna Komisja Rozwiązywania Problemów Alkoholowych (GKRPA), która w ramach profilaktyki i leczenia uzależnień, uruchomiła Punkt Konsultacyjny, działający w każdy wtorek miesiąca, po 3 godziny dziennie. Punkt ten został przeznaczony dla osób posiadających problem z alkoholem lub narkotykami, członków ich rodzin; ofiar przemocy w rodzinie, a także osób posiadających problemy emocjonalne. Do dyspozycji wymienionych osób jest terapeuta, który oprócz przeprowadza-

nia indywidualnych rozmów z uzależnionymi osobami, pomaga także w przyjęciach na terapię w placówkach stacjonarnych, ale i podejmuje się wizyt w mieszkaniach osób, które nie zgłaszają się na wezwanie Gminnej Komisji.

Sprawozdanie z działalności Punktu Konsultacyjnego, funkcjonującego przy Gminnej Komisji Rozwiązywania Problemów Alkoholowych z siedzibą w świetlicy wiejskiej Zagrodno Osiedle za 2007 rok:

- w ciągu całego roku zrealizowano wszystkie zadania, wyznaczone przez Gminny Program Profilaktyki i Rozwiązywania Problemów Alkoholowych i Gminny Program Przeciw Narkomanii;
- podczas dyżuru do punktu zgłosiły się 63 osoby, w większości przypadków uzależnione od alkoholu, ale o interwencje prosili również członkowie rodzin, dotkniętych tym problemem;
- zgłosiło się 26 osób z rozpoznaniem uzależniania od alkoholu, 14 osób współuzależnionych, 5 osób nieletnich (uczestnicy programu profilaktycznego przeprowadzanego w Gimnazjum) z objawami uzależnienia;
- jedna osoba została skierowana do Ośrodka Terapii Uzależnień w Szklarskiej Porębie;
- przeprowadzano wyjazdy do osób, które nie zgłaszały się na wezwania komisji;
- w punkcie konsultacyjnym stale dyżurował psycholog oraz terapeuta, których zadaniem było motywowanie do podjęcia terapii, kierowanie do grup AA oraz pomoc rodzinom uzależnionych osób;
- do chwili obecnej stałą terapię prowadzi 9 osób z Gminy Zagrodno.

W 2006 r. na terenie gminy swoją działalność rozpoczęła grupa AA (anonimowi alkoholicy), założona przez osobę prowadzącą Punkt Konsultacyjny. Mityngi odbywają się raz w tygodniu. Osoby posiadające problem alkoholowy, zdiagnozowane przez psychologa lub terapeutę, są kierowane właśnie do tej istniejącej w obrębie gminy grupy, a także do Stowarzyszenia Abstynenckiego „RELALKS”, mającego swoją siedzibę w Złotorii.

Dzięki staraniom GKRPA w Zagrodnie pozyskano, a także na bieżąco uaktualniano materiały informacyjne w miejscach takich, jak szkoły, Gminny Ośrodek Pomocy Społecznej, Gminny Ośrodek Zdrowia, Punkt Konsultacyjny, tablice ogłoszeń, a także w trakcie organizowanych imprez masowych.

W ramach uwrażliwiania młodzieży na zgubne skutki spożywania alkoholu i przyjmowania narkotyków w 11 wskazanych klasach Gimnazjum w Zagrodnie przeprowadzono Program Profilaktyczny „INTEGRACJA”.

Głównymi celami programu były:

- dostarczanie podstawowej wiedzy na tematy substancji psychoaktywnych, w szczególności narkotyków i sposobów ich oddziaływania na organizm człowieka;
- omówienie przyczyn, dla których młodzi ludzie sięgają po narkotyki;
- omawianie i obalanie krążących wśród młodzieży mitów dotyczących narkotyków;
- pokazywanie młodzieży na czym polegają zdrowe formy spędzania wolnego czasu i zabawy bez udziału substancji psychoaktywnych;
- wyjaśnianie na czym polega asertywne odmawianie.

W edukacji profilaktycznej wzięło udział 170 uczniów z terenu Gminy Zagrodno.

W trakcie całego okresu realizacji program cieszył się popularnością treści oraz formą realizacji. Wnioski, jakie wynikły podczas podsumowania realizacji programu pozwalają mieć nadzieję, że młodzi mieszkańcy Gminy będą unikać w przyszłości kontaktów z substancjami psychoaktywnymi. Posiadają podstawową wiedzę na temat oddziaływania tych substancji na organizm człowieka i w większości przypadków uznają narkotyki za niebezpieczne.

Jak wynika z przeprowadzonej wśród uczestników programu ankiety, aż 95% słusznie odpowiedziało, że nawet marihuana, powszechnie uznawana za „bezpieczny narkotyk” - uzależnia. I choć co 4 z ankietowanych uczniów stwierdził, że wszystkiego trzeba w życiu spróbować, to zapytani o powody nieprzyjmowania narkotyków, wymienili takie znaczące kwestie jak: możliwość uzależnienia, niechęć przeznaczania pieniędzy na narkotyki oraz obawę przed śmiercią.

Wszelkie działania, podejmowane w kwestii przeciwdziałania i leczenia uzależnień od alkoholu i narkotyków na terenie Gminy Zagrodno, są zgodne z założeniami „Gminnego Programu Profilaktyki i Rozwiązywania Problemów Alkoholowych i Gminnego Programu Przeciw Narkomanii na rok 2008”.

2.7. Problematyka osób długotrwale lub obłożnie chorych, niepełnosprawnych oraz starszych

Według Narodowego Spisu Powszechnego z 2002 roku w Polsce żyje prawie 5,5 miliona osób niepełnosprawnych. Zdecydowana większość osób niepełnosprawnych utrzymuje się ze świadczeń społecznych: rent, emerytur i zasiłków. Jedynie dla 8% tej populacji główne źródło utrzymania stanowi praca, zaś kolejne 8% nie ma żadnych źródeł dochodu i pozostaje na utrzymaniu innych osób.

W rozumieniu Ustawy o Pomocy Społecznej **niepełnosprawność** oznacza stan fizyczny, psychiczny lub umysłowy, powodujący trwałe lub okresowe utrudnienie, ograniczenie bądź uniemożliwienie samodzielnej egzystencji. Tymczasem współcześnie niepełnosprawność jest również wynikiem barier społecznych, ekonomicznych oraz fizycznych, jakie jednostka napotyka w środowisku zamieszkania.

W związku z tym polityka społeczna powinna prowadzić aktywne działania na wszystkich szczeblach życia społecznego oraz aktywnie pracować na rzecz równouprawnienia osób niepełnosprawnych, przeciwdziałać ich dyskryminacji i tworzyć mechanizmy wyrównujące szanse i warunki korzystania z przysługujących im praw.

Osobą niepełnosprawną jest taka osoba, która posiada odpowiednie orzeczenie wydane przez organ do tego uprawniony lub osoba, która takiego orzeczenie nie posiada, lecz odczuwa ograniczenie sprawności w wykonywaniu czynności podstawowych dla swojego wieku (zabawa, nauka, praca, samoobsługa).

Zgodnie z prognozami GUS problem niepełnosprawności będzie się pogłębiał; spodziewana liczba osób niepełnosprawnych w 2010 r. wzrośnie do 6 milionów. Sytuacja osób niepełnosprawnych wiąże się z problemami aktywności społecznej, zawodowej, kulturalnej i edukacyjnej. Często w grupie tej dominują osoby z niższym i średnim wykształceniem, które w znacznym stopniu nie kontynuują nauki z powodu trudnej sytuacji ekonomicznej, utrudnień komunikacyjnych, architektonicznych, braków w wyposażeniu w sprzęt rehabilitacyjny i pomoce dydaktyczne; a w przypadku osób chorych psychicznie lub umysłowo – z natury zaburzeń.

Na podstawie danych, udostępnionych przez Powiatowy Urząd Pracy w Złotorii można prześledzić zmiany, jakie zachodziły w ostatnich trzech latach w strukturze bezrobotnych osób niepełnosprawnych w Powiecie Złotoryjskim. Jak widać w poniższych tabelach tylko w 2006r. liczba tych osób zmalała do rozmiaru poniżej 400. Natomiast w roku 2005 i 2007 szacowała się w okolicach 411-418 bezrobotnych osób niepełnosprawnych

na całym obszarze Powiatu. W dalszym ciągu dosyć znaczny odsetek bezrobotnych osób niepełnosprawnych stanowią kobiety. Ich liczba sięga nawet połowy ogółu zarejestrowanych bezrobotnych niepełnosprawnych.

Tabela 16. Struktura zarejestrowanych osób bezrobotnych posiadających stopień niepełnosprawności w roku 2005 z terenu Powiatu Złotoryjskiego

Osoby niepełno-sprawne	Ogółem	Znaczny stopień niepełnosprawności	Umiarkowany stopień niepełno-sprawności	Lekki stopień niepełnosprawności
Liczba osób zarejestrowanych na koniec miesiąca, w tym:	411	65	79	267
Kobiety	195	24	46	125
Osoby bezrobotne, w tym:	212	3	20	189
Kobiety	102	2	15	85
Z prawem do zasiłku, w tym:	48	1	5	42
Kobiety	27	1	4	22
Bez prawa do zasiłku, w tym:	164	2	15	147
Kobiety:	75	1	11	63
Poszukujący pracy, w tym:	199	62	59	78
Kobiety	93	22	31	40

Tabela 17. Struktura zarejestrowanych osób bezrobotnych posiadających stopień niepełnosprawności w roku 2006 z terenu Powiatu Złotoryjskiego

Osoby niepełno-sprawne	Ogółem	Znaczny stopień niepełnosprawności	Umiarkowany stopień niepełno-sprawności	Lekki stopień niepełnosprawności
Liczba osób zarejestrowanych na koniec miesiąca, w tym:	323	26	62	235
Kobiety	160	10	43	107
Osoby bezrobotne, w tym:	185	3	19	163
Kobiety	102	2	16	84
Z prawem do zasiłku, w tym:	35	0	1	34
Kobiety	19	0	1	18

Bez prawa do zasiłku, w tym:	150	3	18	129
Kobiety:	83	2	15	66
Poszukujący pracy, w tym:	138	23	43	72
Kobiety	58	8	27	23

Tabela 18. Struktura zarejestrowanych osób bezrobotnych posiadających stopień niepełnosprawności w roku 2007 z terenu Powiatu Złotoryjskiego

Osoby niepełnosprawne	Ogółem	Znaczny stopień niepełnosprawności	Umiarkowany stopień niepełnosprawności	Lekki stopień niepełnosprawności
Liczba osób zarejestrowanych na koniec miesiąca, w tym:	418	73	105	240
Kobiety	233	38	63	132
Osoby bezrobotne, w tym:	177	3	25	149
Kobiety	97	2	16	79
Z prawem do zasiłku, w tym:	33	1	5	27
Kobiety	14	0	2	12
Bez prawa do zasiłku, w tym:	144	2	20	122
Kobiety:	83	2	14	67
Poszukujący pracy, w tym:	241	70	80	91
Kobiety	136	36	47	53

Aby zaktywizować osoby niepełnosprawne i pomóc im w podjęciu zatrudnienia PUP w Złotoryi organizuje szkolenia, mające na celu przygotowanie niepełnosprawnych bezrobotnych do spełnienia wymogów stawianych im przez lokalny rynek pracy. W przygotowanych szkoleniach i kursach każdego roku bierze czynny udział ok. 10 niepełnosprawnych. Urząd Pracy zadbał także o niepełnosprawną młodzież, uruchamiając program aktywizacji zawodowej absolwentów niepełnosprawnych JUNIOR. Program zakończył się w czerwcu 2005r. i był realizowany przez trzy lata. Umożliwiał on odbycie stażu w miejscu pracy i późniejsze zatrudnienie w zakładzie, w którym był odbywany staż. Gmina Zagrodno czynnie włączyła się w pomoc niepełnosprawnym uczniom

w zdobyciu wykształcenia, umożliwiającego w dalszej perspektywie podjęcie pracy lub też kształcenie się na wyższym poziomie.

Pilotażowy program „UCZEŃ NA WSI – pomoc w zdobyciu wykształcenia przez osoby niepełnosprawne zamieszkujące gminy wiejskie oraz gminy miejsko – wiejskie”, realizowany z funduszy Państwowego Funduszu Osób Niepełnosprawnych (PFRON), rozpoczął swoją działalność 1 września 2007r. i potrwa do 30 czerwca 2010r.

Gmina Zagrodno przystąpiła do programu w roku bieżącym. Do końca września 2008r., czyli zgodnie z ustalonym ogólnie terminem składania wniosków, do Urzędu Gminy w Zagrodnie wpłynęło 16 wniosków o dofinansowanie kosztów nauki w ramach powyższego programu. Gmina już wystąpiła do Oddziału PFRON o przyznanie środków finansowych na realizację tegoż programu dla zgłoszonych 16 niepełnosprawnych uczniów.

O dofinansowanie kosztów nauki w ramach programu mogły się ubiegać osoby niepełnosprawne, które:

- 1) posiadają ważne orzeczenie o niepełnosprawności lub orzeczenie o stopniu niepełnosprawności;
- 2) pobierają naukę w szkole podstawowej, gimnazjum lub w szkole ponadgimnazjalnej (z wyłączeniem szkoły policealnej);
- 3) posiadają stałe zameldowanie na terenie gminy wiejskiej, obszaru wiejskiego lub miasta do 5 tysięcy mieszkańców w gminie miejsko – wiejskiej

Warto zauważyć, iż osoby starsze utrzymujące się z rent i emerytur również doświadczają trudności w utrzymaniu się. Wysokość ww. świadczeń jest w dużym stopniu zbyt niska, aby w wystarczający sposób zaspokoić potrzeby seniorów z problemami zdrowotnymi. Coraz wyższe koszty opieki zdrowotnej i jej słaba dostępność, a także wzrost kosztów utrzymania powodują, iż seniorzy często stają przed wyborem kupna leków lub żywności.

Tymczasem jak wynika z prognoz naukowych potrzeby osób w wieku poprodukcyjnym będą wzrastać równoległe ze zmieniającą się strukturą demograficzną naszego społeczeństwa. Podczas ostatniego półwiecza dwukrotnie zwiększył się procentowy udział osób starszych. W 1995 r. osoby w wieku 65 i więcej lat stanowiły 11,2% polskiego społeczeństwa, a zgodnie z przewidywaniami demograficznymi, odsetek ten wzrośnie w 2020 roku nawet do poziomu 15,9% całej populacji polskiej.

W Gminie Zagrodno osoby starsze, w wieku poprodukcyjnym stanowią 1/4 populacji, co w porównaniu z niską dzietnością nasuwa obawy, że społeczność Gminy ulega starzeniu się.

III. ANALIZA SWOT

W diagnozie środowiska społecznego wyodrębniono kluczowe problemy występujące w poszczególnych obszarach. Zastosowanie analizy SWOT pozwoliło na zidentyfikowanie potrzeb w obszarze problemów społecznych (mocne i słabe strony, szanse i zagrożenia).

Mocne strony:

- sprzyjające położenie Gminy Zagrodno przy autostradzie A 4,
- potencjał ludzki: duży procent ludności w wieku produkcyjnym, znaczne zasoby siły roboczej,
- rozwinięta sieć szkół podstawowych,
- współpraca z instytucjami zajmującymi się rozwiązywaniem problemów społecznych,
- silne poczucie tożsamości mieszkańców gminy,
- istniejące zasoby instytucjonalne działające na rzecz bezpieczeństwa społecznego (w systemie pomocy socjalnej, edukacji, służby zdrowia),
- wykwalifikowana kadra pracowników działających na polu polityki społecznej.

Słabe strony:

- bezrobocie,
- narastający problem uzależnień wśród młodzieży i dorosłych,
- brak mieszkań socjalnych,
- niewystarczający poziom finansowania podmiotów realizujących zadania z zakresu bezpieczeństwa społecznego,
- niedostateczna realizacja profilaktyki zdrowotnej i słaba dostępność do specjalistycznych usług medycznych,
- słabe zabezpieczenie terenu Gminy przez Policję – na całą Gminę przypada tylko jeden policjant dzielnicowy;
- niewystarczająca profilaktyka w zakresie zdiagnozowanych problemów społecznych,
- ubożenie społeczeństwa powodujące nierówne szanse rozwoju dzieci i młodzieży.

Szanse:

- rosnąca świadomość społeczna przejawiająca się w artykułowaniu potrzeb,
- wzrost poziomu wykształcenia wśród społeczeństwa,
- współpraca międzygminna i powiatowa,

- członkostwo w Unii Europejskiej,
- możliwość korzystania ze środków unijnych.

Zagrożenia:

- starzenie się społeczności wynikające z ujemnego przyrostu naturalnego i ujemnego salda migracji,
- negatywne skutki bezrobocia,
- niedostateczna polityka społeczna wobec osób niepełnosprawnych,
- wzrost liczby osób uzależnionych od alkoholu,
- migracja ludzi młodych i wykształconych do większych aglomeracji.

Podstawowe założenia strategiczne

Strategia, to sposób osiągania wyznaczonych celów przez sterowanie długofalowym rozwojem określonego układu – w tym przypadku gminy Zagrodno. Strategia jest synonimem takich określeń, jak: sposób, opcja, kierunek działania, droga postępowania. Powinna odpowiadać na pytanie: co musimy zrobić i dlaczego, aby lepiej rozwijać się i funkcjonować w przyszłości?

Do podstawowych elementów strategii należy:

- rozpoznanie i ocena stanu istniejącego,
- wybór podstawowych problemów,
- cel strategiczny,
- cele operacyjne,
- zadania związane z realizacją działań zmierzających do osiągnięcia celów,
- przewidywane efekty działań.

Opracowana Strategia będzie podstawą do podejmowania bieżących i długookresowych decyzji wpływających na pożądane kierunki rozwoju, stymulacji zmian organizacyjnych i strukturalnych, kształtowania budżetu, ukierunkowania programów gospodarczych, społecznych oraz mobilizacji społeczeństwa wokół najważniejszych problemów rozwoju naszej gminy.

Materiałem wyjściowym do opracowania Strategii były informacje zawarte w Sprawozdaniu z działalności Urzędu Gminy i jednostek organizacyjnych Gminy Zagrodno w latach 2005 - 2007 oraz dane zgromadzone przez Gminny Ośrodek Pomocy Społecznej w Zagrodnie. Uzyskane dane stanowiły podstawę do sporządzenia analizy SWOT, czyli bilansu mocnych i słabych stron oraz szans i zagrożeń wynikających z uwarunkowań zewnętrznych. W oparciu o powyższe materiały sformułowano cel strategiczny i cele operacyjne oraz zadania gminy w zakresie rozwiązywania problemów społecznych.

Cel strategiczny

Stworzenie warunków do umożliwienia osobom i rodzinom przezwyciężenia trudnych sytuacji życiowych, których nie są one w stanie pokonać, wykorzystując własne środki, możliwości i uprawnienia.

Cele operacyjne

1. Rozpoznawanie przyczyn ubóstwa i czynników powodujących korzystanie z pomocy społecznej.
2. Pomoc osobom i rodzinom zagrożonym dysfunkcjami.
3. Aktywizacja osób bezrobotnych i minimalizowanie skutków bezrobocia.
4. Rozszerzenie oferty usług na rzecz ludzi starszych.
5. Pomoc osobom niepełnosprawnym (ze szczególnym uwzględnieniem osób z zaburzeniami psychicznymi).
6. Podniesienie poziomu kwalifikacji i doskonalenie zawodowe pracowników socjalnych zatrudnionych w Gminnym Ośrodku Pomocy Społecznej.

Cel operacyjny 1

Rozpoznawanie przyczyn ubóstwa i czynników powodujących korzystanie z pomocy społecznej.

Podjęte działania:

1. Rozpoznanie głównych problemów społecznych i ich zasięgu.
2. Analiza rzeczywistych potrzeb społecznych.
3. Określenie zapotrzebowania na pomoc finansową, niezbędną do zaspokojenia potrzeb.

4. Ustalenie zasad współpracy przy wymianie informacji między instytucjami współpracującymi z ośrodkiem pomocy społecznej.
5. Analiza skarg, wniosków, interwencji osób korzystających z pomocy.

Przewidywane efekty :

1. Rozpoznanie źródła zagrożeń życia społecznego na terenie gminy.
2. Opracowanie diagnozy i wykorzystanie uzyskanych informacji w działaniach w zakresie pomocy społecznej.
3. Zwiększenie efektywności działań i skuteczne reagowanie ośrodka pomocy społecznej oraz organizacji i instytucji współpracujących na aktualnie występujące problemy.
4. Wykorzystanie w celach profilaktycznych źródła informacji o przyczynach korzystania z pomocy społecznej.

Cel operacyjny 2

Pomoc rodzinom zagrożonym dysfunkcją.

Podjęte działania:

1. Pobudzanie aktywności własnej rodziny oraz osób korzystających z pomocy przy rozwiązywaniu problemów.
2. Prowadzenie wszechstronnej pracy z rodziną i wykorzystywanie różnorodnych metod i technik pracy socjalnej (w tym techniki kontraktu).
3. Udostępnianie osobom i rodzinom bezpłatnego poradnictwa specjalistycznego (psycholog, pedagog, radca prawny).
4. Udzielanie pomocy osobom i rodzinom na zasadach określonych w ustawie o pomocy społecznej.
5. Współpraca pracowników socjalnych ze szkołami – pedagogami, Komisariatem Policji oraz Gminną Komisją Rozwiązywania Problemów Alkoholowych, kuratorami sądowymi i społecznymi, służbą zdrowia.
6. Diagnozowanie zjawiska przemocy w rodzinie.
7. Pozyskiwanie środków na właściwą pomoc osobom i rodzinom jej potrzebującym.
8. Zapewnienie gorącego posiłku, w szczególności dzieciom i młodzieży.
9. Utworzenia mieszkania socjalnego.

Przewidywane efekty :

1. Zwiększenie aktywności własnej rodziny oraz osób korzystających z pomocy.
2. Umożliwienie osobom i rodzinom przezwyciężenie trudnych sytuacji życiowych.
3. Uzyskanie środków finansowych na zaspokojenie niezbędnej infrastruktury pomocowej.
4. Uświadomienie konieczności organizowania alternatywnych form pomocy w stosunku do materialnej i rzeczowej.
5. Zbudowanie systemu wsparcia i pomocy dla ofiar przemocy.

Cel operacyjny 3

Aktywizacja osób bezrobotnych i minimalizowanie skutków bezrobocia

Podjęte działania:

1. Udzielanie pomocy osobom i rodzinom dotkniętym problemem bezrobocia – wsparcie w formie finansowej, rzeczowej i usług.
2. Wdrażanie nowych form, programów i metod pracy socjalnej, w tym kontraktów i projektów socjalnych na rzecz osób i rodzin dotkniętych bezrobociem, w celu niwelowania biernych i pasywnych postaw.
3. Rozwój specjalistycznego poradnictwa zawodowego, psychologicznego, pedagogicznego, prawnego – wspomagającego nabywanie umiejętności autoprezentacji, radzenia sobie ze stresem, wzrostu poczucia własnej wartości i przydatności.
4. Inicjowanie grup samopomocowych, których celem jest wzajemna pomoc w aktywizacji zawodowej osób bezrobotnych (wymiana doświadczeń i informacji).
5. Monitorowanie aktywności zawodowej osób skierowanych do pracy.
6. Poszukiwanie partnerów społecznych w celu rozwiązywania problemu bezrobocia.
7. Współpraca z Powiatowym Urzędem Pracy w Złotoryi, w zakresie pośrednictwa pracy i doskonalenia zawodowego osób bezrobotnych.
8. Pozyskiwanie dodatkowych środków finansowych z funduszy Unii Europejskiej na realizację projektów aktywizujących długotrwale bezrobotnych.

Przewidywane efekty

1. Łagodzenie skutków bezrobocia.
2. Zapobieganie marginalizacji i wykluczeniu społecznemu osób bezrobotnych.

3. Ocena zasobów osób bezrobotnych i ich środowiska społecznego.
4. Uaktywnienie społeczno - zawodowe klienta pomocy społecznej.
5. Wykorzystywanie potencjału partnerów społecznych celem rozwiązywania problemu bezrobocia.
6. Zmniejszenie liczby osób korzystających z pomocy społecznej.

Cel operacyjny 4

Rozszerzenie usług dla ludzi starszych.

Podjęte działania:

1. Promowanie aktywnego trybu życia osób starszych poprzez wspieranie różnych form działalności i inicjatyw.
2. Organizowanie usług opiekuńczych dla osób starszych w miejscu zamieszkania.
3. Realizacja rządowego programu „Pomoc państwa w zakresie dożywiania”.
4. Kierowanie osób wymagających całodobowej opieki do domu pomocy społecznej.

Przewidywane efekty :

1. Respektowanie praw osób starszych do godnego życia w społeczeństwie.
2. Zapewnienie komfortu psychicznego i poczucie bezpieczeństwa osobom starszym poprzez zabezpieczenie ich funkcjonowania w środowisku lokalnym.
3. Zagospodarowanie czasu wolnego osób starszych.
4. Włączenie osób starszych do życia w lokalnej społeczności.
5. Zapewnienie całodobowej opieki i pielęgnacji (w razie takiej konieczności) osobom samotnym i chorym.

Cel operacyjny 5

Pomoc osobom niepełnosprawnym ze szczególnym uwzględnieniem osób z zaburzeniami psychicznymi.

Podjęte działania:

1. Zintegrowanie osób niepełnosprawnych ze środowiskiem i umożliwienie pełnego uczestnictwa w życiu społecznym poprzez pracę socjalną z osobami niepełnosprawnymi.

2. Doradztwo specjalistyczne i pomoc ekonomiczna (w myśl ustawy o pomocy społecznej) osobom niepełnosprawnym.
3. Pomoc, przy współpracy Powiatowego Centrum Pomocy Rodzinie, w organizowaniu turnusów rehabilitacyjnych dla osób niepełnosprawnych.
4. Pomoc, dzięki współpracy Powiatowego Centrum Pomocy Rodzinie, przy wypożyczaniu sprzętu rehabilitacyjnego.
5. Pomoc w uzyskaniu świadczeń materialnych przysługujących z PFRON.
6. Realizacja programu „UCZEŃ NA WSI”

Przewidywane efekty :

1. Usprawnienie fizyczne i społeczne osób niepełnosprawnych.
2. Zapewnienie osobom niepełnosprawnym godnych warunków życia i zaspokojenie ich niezbędnych potrzeb.
3. Poprawa sytuacji materialno – bytowej osób niepełnosprawnych.
4. Integracja osób niepełnosprawnych ze środowiskiem.
5. Zaspokojenie niezbędnych potrzeb uczniów niepełnosprawnych.
6. Wyrównanie szans w zdobyciu wykształcenia przez uczniów, będących osobami niepełnosprawnymi.

Cel operacyjny 6

Przeciwdziałanie alkoholizmowi i zmniejszanie skutków tego zjawiska

Podjęte działania:

1. Szeroko rozumiana profilaktyka, w tym działania edukacyjne w placówkach oświatowych.
2. Współpraca pracowników socjalnych GOPS z Gminną Komisją Rozwiązywania Problemów Alkoholowych oraz Punktem Konsultacyjnym.
3. Doskonalenie form pracy z podopiecznym uzależnionym i jego rodziną.
4. Organizowanie pomocy medycznej, psychologicznej i prawnej dla rodzin z problemem alkoholowym.
5. Organizowanie wypoczynku letniego dla dzieci z rodzin problemowych.

Przewidywane efekty:

1. Podniesienie świadomości wśród dzieci i młodzieży,
2. Zwiększenie efektywności działań na rzecz osób uzależnionych,
3. Ograniczenie konfliktów i problemów spowodowanych nadużywaniem alkoholu.
4. Stworzenie warunków umożliwiających wyjście z uzależnienia.
5. Rozwijanie pozytywnych postaw oraz poprawa relacji z bliskimi osobami.

Cel operacyjny 7

Podniesienie poziomu kwalifikacji i doskonalenie zawodowe pracowników socjalnych.

Podjęte działania :

1. Upowszechnianie etosu zawodowego pracownika socjalnego oraz uświadamianie roli i zadań pracownika socjalnego w środowisku lokalnym.
2. Zwiększenie roli pracy socjalnej w działalności Ośrodka Pomocy Społecznej.
3. Uczestnictwo w sesjach szkoleniowych, konferencjach oraz warsztatach zajęciowych z zakresu samodoskonalenia i kształcenia pracowników socjalnych.

Przewidywane efekty :

1. Skuteczniejsze działania pracowników służb społecznych.
2. Wzrost liczby wyspecjalizowanych pracowników socjalnych.
3. Podniesienie jakości usług oferowanych przez Ośrodek Pomocy Społecznej.
4. Podniesienie statusu zawodowego pracownika socjalnego.

Realizacja zadań

Przedstawiona Gminna Strategia Rozwiązywania Problemów Społecznych, obejmuje teren gminy Zagrodno. Cele i zadania realizowane będą przy współpracy społeczności lokalnej oraz niektórych instytucji, takich jak:

- Urząd Gminy Zagrodno
- Niepubliczny Zakład Opieki Zdrowotnej Praktyka Ogólnolekarska w Zagrodnie;
- Gminny Ośrodek Zdrowia w Zagrodnie;
- Gminna Biblioteka Publiczna w Zagrodnie;
- Komisariat Policji Rewir Dzielnicowych w Zagrodnie;

- Gminna Komisja Rozwiązywania Problemów Alkoholowych w Zagrodnie;
- Pedagodzy Szkół Podstawowych z terenu gminy Zagrodno oraz Gimnazjum w Zagrodnie
- Powiatowe Centrum Pomocy Rodzinie w Złotoryi;
- Powiatowy Urząd Pracy w Złotoryi;
- Poradnia Pedagogiczno – Psychologiczna w Złotoryi;

Realizacja zadań odbywać się będzie w ciągu najbliższych pięciu lat, a ich powodzenie zależy od ścisłej współpracy w/w podmiotów, sytuacji w gminie oraz środków finansowych, które zostaną przeznaczone na ich urzeczywistnienie. Gminny Ośrodek Pomocy Społecznej w Zagrodnie przeznaczy na realizację działań środki własne gminy, środki budżetu państwa, a ponadto ubiegać się będzie o dofinansowanie z innych źródeł (PFRON, Europejski Fundusz Społeczny).

Skuteczność realizacji zadań gwarantują określone warunki, a mianowicie :

- konsekwentne wdrażanie w życie zaplanowanych zadań;
- działania na rzecz pozyskania dodatkowych środków z innych źródeł niż budżet samorządu;
- uświadomienie społeczności lokalnej znaczenia realizacji zaplanowanych przedsięwzięć;
- upowszechnianie celów i zadań wśród mieszkańców gminy.

IV. Wizja zintegrowanej i spójnej wsi zgodnie z Narodową Strategią Integracji Społecznej dla Polski

Mieszkańcy idealnej wsi powinni być prawdziwie samorządni. Aktywnie uczestniczyć w zebraniach wiejskich, wybierać do rady sołeckiej ludzi obdarzonych największym zaufaniem społecznym. Zebrania wiejskie zwoływane często, tak jak często debatuje się wspólnie o sprawach mieszkańców wsi i ustala różne wspólne działania. W oparciu o sołectwo realizowana winna być pomoc społeczna.

Mieszkańcy wsi należą i aktywnie uczestniczą w działalności różnych stowarzyszeń. Na poziomie każdej wsi jest Stowarzyszenie Rozwoju Wsi, którego członkami jest większość mieszkańców, a także Ochotnicza Straż Pożarna gromadząca głównie młodych mężczyzn zajmujących się ratownictwem, nie tylko związanym z gaszeniem pożarów, ale i drogowym, ochroną przeciwpowodziową. Istnieje posiadające własną osobowość prawną Koło Gospodyń Wiejskich, które służy samoorganizacji i samopomocy w prowadzeniu gospodarstw domowych. Przy kościele działa Stowarzyszenie Wspólnoty Parafialnej zajmujące się samopomocą społeczną i działalnością charytatywną. W każdej wsi jest też Wiejski Klub Sportowy.

We wsi istnieje wielofunkcyjny obiekt, budynek publiczny, otwarty siedem dni w tygodniu od rana do wieczora, w którym funkcjonuje:

- ❖ Małe Przedszkole – utworzone jest przez którąś z organizacji działających we wsi (Stowarzyszenie Rozwoju Wsi, OSP, KGW, SWP). W MP prowadzona jest edukacja dzieci w wieku 3-5 lat. W okresie prac polowych funkcjonuje ono cały dzień, w okresie zimy – jedynie kilka lub kilkanaście godzin tygodniowo. Zajęcia w MP prowadzone są przez wykwalifikowane nauczycielki oraz przez wolontariuszy. MP prowadzi zajęcia dla rodziców oraz matek z dziećmi w wieku 0-2 lat.
- ❖ Mała Szkoła – jeśli takową założy Stowarzyszenie Rozwoju Wsi.
- ❖ Liceum Ogólnokształcące dla Osób Dorosłych -funkcjonujące na bazie szkoły podstawowej lub zasadniczej szkoły zawodowej – jeśli takowe założy Stowarzyszenie Rozwoju Wsi.
- ❖ Świetlica, która prowadzi zajęcia pozaszkolne dla dzieci starszych dojeżdżających do szkół oraz zajęcia socjoterapeutyczne dla dzieci z rodzin z problemami. W świetlicy istnieje możliwość odrabiania lekcji, działa też np. klub młodzieżowy, teatrzyk

dziecięcy, orkiestra, chór, zespół taneczny, kółko plastyczne, recytatorskie, pracownia ceramiczna, stolarnia, kółko szachowe.

- ❖ Kawiarenka internetowa umożliwiająca edukację poprzez Internet wszystkim mieszkańcom wsi.
- ❖ Biblioteka wiejska w każdej wsi.
- ❖ Stołówka ogólnodostępna - w której dzieci szkolne otrzymują w najgorszym razie talerz zupy, dorośli – osoby starsze, niepełnosprawne i wszyscy chętni - mogą zakupić posiłek.

V. MISJA

Misja to zwięzłe, realistyczne sformułowanie filozofii, celów i zasad rozwoju strategicznego uwzględniające identyfikację podstawowych problemów oraz wyniki analizy SWOT.

Misja gminy w sferze polityki społecznej:

Opracowanie instytucjonalnych, organizacyjnych i finansowych instrumentów umożliwiających wdrażanie programów pozwalających na skuteczne:

- redukcja zjawiska ubóstwa;
- wsparcie rodziny;
- zmniejszenie zjawiska bezrobocia;
- wsparcie osób bezrobotnych;
- wsparcie osób starszych i niepełnosprawnych;
- przeciwdziałanie uzależnieniom.

VI. GMINNA STRATEGIA ROZWIĄZYWANIA PROBLEMÓW SPOŁECZNYCH GMINY ZAGRODNO NA LATA 2009 - 2013

Narzędziem realizacji zadania zaspokajania zbiorowych potrzeb społecznych wspólnoty samorządowej jest polityka społeczna, która powinna być dostosowana do potrzeb i uwarunkowań lokalnej społeczności. W ślad za tym problemy takie jak: trudna sytuacja gospodarcza, problem bezrobocia, rosnąca dysfunkcjonalność rozbitych rodzin, niska aktywność społeczna mieszkańców gminy oraz problemy wywoływane trudnościami adaptacyjnymi młodzieży i osób niepełnosprawnych dały podstawę do wytypowania wśród strategicznych celów polityki społecznej działania na rzecz redukowania ubóstwa, wsparcia rodziny, osób niepełnosprawnych i młodego pokolenia.

6.1. Działania mające na celu redukowanie ubóstwa

Metodą przeciwdziałania powstawaniu i rozszerzaniu się ubóstwa jest osiąganie możliwie najwyższego wzrostu produktu narodowego i wprowadzenie mechanizmów, które w warunkach prowadzenia aktywnej polityki społecznej zapewniałyby sprawiedliwy podział tego produktu.

Ważna jest skala poczynąń lokalnych, zależnych w wielkiej mierze od inicjatywy samorządu terytorialnego i lokalnych i ponadlokalnych organizacji pozarządowych, a także aktywności obywatelskiej w organizacjach charytatywnych. Strategia aktywnego przeciwdziałania ubóstwu musi stanowić integralny element polityki społeczno-gospodarczej państwa, samorządów i władz lokalnych.

Głównym sposobem ograniczenia ubóstwa jest:

- zmniejszanie bezrobocia przez tworzenie nowych miejsc pracy i aktywizację zawodową ludzi ubogich.
- aktywna polityka rynku pracy, umożliwiająca przejściową aktywizację bezrobotnych.
- odbiurokratyzowania urzędów pracy, poświęcenie znacznie większych środków na aktywizującą pomoc.
- zadaniem gminy winno być nasilenie działań ułatwiających podniesienie dochodów między innymi przy wykorzystaniu możliwości ośrodka pomocy społecznej, urzędu pracy oraz organizacji pozarządowych. Przede wszystkim należy stworzyć takie warunki, aby praca i dochody z niej wzięły prymat nad zasiłkami.

- polityka walki z ubóstwem powinna obejmować zwalczanie okoliczności sprzyjających pojawianiu się bądź jego utrwalaniu. Powinna rozwijać system różnorodnych świadczeń, które mogą ale nie muszą doprowadzić do trwałej poprawy położenia poszczególnych kategorii ludzi .
- praca socjalna, która może przyczynić się do łagodzenia następstw ubóstwa.

6.2. Wspieranie kompetencji opiekuńczo-wychowawczych i warunków funkcjonowania rodzin.

Zadaniem polityki społecznej gminy jest wspieranie najbardziej skutecznych form pomocy osobom, które z różnych przyczyn nie funkcjonują poprawnie. Naturalnym środowiskiem, w którym jednostka słabsza może znaleźć oparcie jest rodzina. Dotyczy to zarówno osób dotkniętych chorobą, niepełnosprawnością, uzależnieniem, jak i osób starszych.

Rodzina jest niezbędnym czynnikiem rozwoju osobowości jednostki oraz miejscem kształtowania i zaspokajania jej podstawowych potrzeb biologicznych, psychologicznych i społecznych. Najważniejszą rolą rodziny, jaką ta spełnia w społeczeństwie, jest jej funkcja wychowawcza i opiekuńcza wobec dzieci. To właśnie w obrębie sfery wychowawczej dziecko powinno zaspokajać naturalną potrzebę kontaktów emocjonalnych, potrzebę bezpieczeństwa, kontaktów społecznych, przynależności grupowej, uznania społecznego, nabywania samodzielności, a także potrzeby w zakresie doznań estetycznych i poznawczych.

W konsekwencji utraty rodziny, dezorganizacji jej struktury lub nie wypełniania przez rodzinę jej funkcji, głównie emocjonalnych i wychowawczych, podstawowe warunki, od których zależy prawidłowy rozwój człowieka, zostają zaburzone. Zakłócony zostaje normalny tok rozwoju psychicznego i społecznego. Natomiast rodzina, nie pełniąca swych podstawowych funkcji wobec dziecka, nie zaspokajająca jego potrzeb psychicznych i społecznych, boryka się z problemami opiekuńczo-wychowawczymi o różnym natężeniu.

Dlatego też wydaje się szczególnie zasadne przyjęcie jako priorytetowego celu polityki społecznej - wspieranie opiekuńczej i wychowawczej roli rodziny.

Dążenie do tego celu będzie wymagało:

- wspierania rodziny w jej rozwoju i stwarzaniu odpowiednich warunków dla rozwoju dzieci, udzielania pomocy w przezwyciężaniu trudności materialnych i problemów

opiekuńczo-wychowawczych (terapia, poradnictwo, praca socjalna, pomoc w wypełnianiu funkcji opiekuńczo-wychowawczych w placówkach wsparcia dziennego).

- tworzenia sieci poradnictwa prawnego, pedagogicznego i psychologicznego dla dzieci, młodzieży i rodziców;
- kreowania rozwiązań służących godzeniu ról zawodowych z rodzinnymi, rozwój placówek opieki nad dziećmi w celu podnoszenia aktywności zawodowej i społecznej osób dorosłych;
- udzielania pomocy rodzinom ubogim oraz zagrożonym ubóstwem, tworzenie systemu pomocy celowej i stypendialnej dla dzieci i młodzieży z takich rodzin, ze szczególnym uwzględnieniem dzieci niepełnosprawnych, oraz dalszego usprawniania dożywiania w szkołach;
- zapewnienia równych szans w nauce dzieciom rozpoczynającym naukę;
- dalszego podnoszenia poziomu nauczania, podwyższania kwalifikacji zawodowych przez nauczycieli, wspierania uczniów szczególnie uzdolnionych, organizowania zajęć pozalekcyjnych, rozwijania nowoczesnych warunków nauczania, animowania aktywnych form i działań wychowawczych oświaty;
- wprowadzania elementów pedagogiki resocjalizacyjnej w odniesieniu do młodzieży nieprzystosowanej społecznie;
- przeprowadzenia diagnozy na temat nadużywania alkoholu i środków odurzających wśród dzieci i młodzieży;
- rozwijania profilaktyki uzależnień poprzez rozwijanie sieci świetlic środowiskowych i socjoterapeutycznych, wprowadzania do programów szkolnych tematów promujących zdrowy styl życia;
- wspierania opieki zdrowotnej i edukacyjnej nad dziećmi niepełnosprawnymi – stworzenie warsztatu terapii zajęciowej;
- poprawy infrastruktury sportowej oraz rozwijania sieci placówek o charakterze kulturalnym i rekreacyjnym, stwarzających warunki dla aktywności młodego pokolenia;
- przeciwdziałania przemocy fizycznej i psychicznej wobec dzieci i dorosłych członków rodziny (zwłaszcza wobec kobiet, osób niepełnosprawnych i osób starszych);
- kreowania programów zmierzających do utworzenia interdyscyplinarnej sieci pomocy opierającej się na współpracy takich instytucji jak szkoły, poradnie, policja, sądy, służba zdrowia.

6.3. Budowa systemu wsparcia dla osób niepełnosprawnych i starszych.

Osoby niepełnosprawne w dążeniu do osiągnięcia własnych życiowych celów i warunków życia porównywalnych do tych, które osiągają osoby zdrowe, potrzebują znacznego wsparcia ze strony społeczeństwa. Za wiele obszarów rzutujących na jakość życia tych osób odpowiadają władze lokalne.

Polityka społeczna wytyczająca kierunki działań wobec problemu niepełnosprawności powinna opierać się na Standardowych Zasadach ONZ, mówiących o odpowiedzialności państwa wobec osób niepełnosprawnych i formułujących wytyczne w zakresie polityki dotyczącej niepełnosprawności. Zasady te nie są normami prawa w sensie obligatoryjnym, jednakże mogą służyć jako podstawa opracowania perspektywicznej polityki eliminującej ryzyko dyskryminacji osób niepełnosprawnych. Spośród 22 Zasad na szczególną uwagę zasługują te, które w pierwszej kolejności powinny być wprowadzone w życie, tj.:

- budzenie świadomości (zasada 1),
- dostępność (zasada 5);
- kreowanie polityki i planowanie (zasada 14),
- organizacje osób niepełnosprawnych (zasada 18),
- szkolenie personelu (zasada 19).

Przy konstruowaniu wytycznych polityki należy uwzględnić również działania Unii Europejskiej na rzecz osób niepełnosprawnych, tj.:

- walka z dyskryminacją, przeciwdziałanie negatywnym postawom społecznym,
- zatrudnianie wolne od dyskryminacji,
- likwidacja i tworzenie miejsc pracy, użyteczności publicznej bez barier architektonicznych,
- wsparcie w edukacji i uzyskaniu niezależnego życia.

W świetle powyższego gminna polityka społeczna wobec osób niepełnosprawnych i osób starszych powinna zakładać podejmowanie następujących kierunków działań:

- przeprowadzenie diagnozy na temat rozmiarów i rodzajów niepełnosprawności oraz warunków życia osób niepełnosprawnych oraz ich rodzin (sporządzenie bazy danych o osobach niepełnosprawnych, przeprowadzanie cyklicznych badań dot. standardu i jakości życia);

- wspieranie rodzin osób niepełnosprawnych, umożliwiające swobodne i niezależne funkcjonowanie w środowisku społecznym;
- zapewnienie pełnej opieki osobom niepełnosprawnym z umożliwieniem pozostawienia ich w środowisku rodzinnym.
- rozwijanie systemu opieki usługowej i pielęgnacyjnej w miejscu zamieszkania dla osób potrzebujących, pozbawionych wsparcia ze strony rodziny lub gdy wsparcie to jest wyraźnie ograniczone i niewystarczające; rozwijanie zindywidualizowanych form wsparcia i usług dla rodzin lub poszczególnych członków opiekujących się niesamodzielną osobą niepełnosprawną (promowanie wolontariatu);
- poradnictwo na rzecz rodzin z osobą niepełnosprawną oraz doskonalenie pracy socjalnej; rozwijanie lokalnej infrastruktury informacyjnej, edukacyjnej, doradczej i terapeutycznej wspomagającej rodzinę w rozumieniu i rozwiązywaniu problemów związanych z niepełnosprawnością;
- aktywizacja zawodowa i integracja lokalna osób niepełnosprawnych, aktywizacja społeczna osób starszych; wspieranie działań zwiększających liczbę miejsc pracy dla osób niepełnosprawnych; inicjowanie i wspieranie programów zwiększających udział bezrobotnych osób niepełnosprawnych w aktywnych formach podnoszenia kwalifikacji, zwłaszcza wśród osób młodych i długotrwale pozostających bez pracy; zbieranie informacji i tworzenie bazy danych tzw. dobrych przykładów aktywizacji zawodowej i rozwiązywania problemów bezrobocia osób niepełnosprawnych;
- włączanie wolontariuszy i bezrobotnych w działania pomocowe dla osób niepełnosprawnych;
- sprzyjanie powstawaniu/rozwojowi organizacji pozarządowych działających na rzecz aktywizacji ekonomicznej osób niepełnosprawnych oraz wspieranie podmiotów zatrudniających osoby niepełnosprawne;
- ochrona bezpieczeństwa socjalnego osób niepełnosprawnych i seniorów;
- zabezpieczenie realizacji prawa do nauki dla dzieci młodzieży niepełnosprawnej;
- umożliwienie nauki osobom niepełnosprawnym w systemie ponadgimnazjalnym oraz przygotowanie oferty edukacyjno-szkoleniowej dla niepełnosprawnych dorosłych; rozwój zróżnicowanych form edukacji osób niepełnosprawnych, zwłaszcza kształcenia integracyjnego;
- rozwijanie metod i programów integracji niepełnosprawnych w środowisku rówieśniczym, w tym ze szczególnym uwzględnieniem procesu edukacyjnego;

- wspieranie imprez integracyjnych o charakterze sportowym i kulturalnym;
- przygotowanie i realizacja kampanii edukacyjno-informacyjnych na rzecz zmiany stereotypowych wyobrażeń i uprzedzeń wobec osób niepełnosprawnych;
- dostosowanie obiektów szkolnych dla potrzeb osób niepełnosprawnych oraz likwidacja barier architektonicznych i wyposażenie szkół w sprzęty i urządzenia wspierające samodzielność uczniów niepełnosprawnych;
- utworzenie warsztatu terapii zajęciowej dla osób niepełnosprawnych;
- tworzenie niezbędnych udogodnień konstrukcyjnych ułatwiających osobom niepełnosprawnym przemieszczanie się w środowisku lokalnym; odpowiednie oznakowanie w miejscach parkingowych, przy podjazdach, w budynkach użyteczności publicznej, itp.
- tworzenie warunków dla aktywności kulturalnej i sportowo-rekreacyjnej osób niepełnosprawnych; dofinansowywanie udziału w aktywności kulturalnej i sportowej osób niepełnosprawnych o niskim statusie materialnym;
- promowanie/wspieranie lokalnych inicjatyw zmierzających do tworzenia warunków funkcjonowania stowarzyszeń sportowych zrzeszających osoby niepełnosprawne;
- popularyzowanie zdrowego trybu życia i sposobów zapobiegania chorobom, przestrzeganie przed skutkami nałogów; diagnoza rozmiarów dewiacji i patologii wśród niepełnosprawnych; zapobieganie i leczenie uzależnionych osób niepełnosprawnych;
- poszerzanie oferty i wspieranie uczestnictwa osób niepełnosprawnych w turnusach rehabilitacyjnych; wspieranie profilaktyki zdrowia psychicznego osób niepełnosprawnych;
- wczesne diagnozowanie oraz ograniczanie skutków niepełnosprawności.

Budzenie świadomości na temat konieczności integracji społecznej to proces długotrwały, który powinien zacząć się wraz z procesem edukacji człowieka. Gwarantowałby wówczas postrzeganie osób niepełnosprawnych, chorych i starszych jako pełnoprawnych partnerów życia publicznego.

Realizację ww. celów należy rozpocząć równocześnie poprzez kampanię społeczną dotyczącą problemów osób niepełnosprawnych oraz działania zmierzające do likwidacji barier architektonicznych. Wskazane jest opracowanie mapy barier architektonicznych w miejscach publicznych oraz rozpoczęcie ich stopniowego i systematycznego likwidowania.

Specjalny punkt ciężkości powinien być położony na aktywizację zawodową osób niepełnosprawnych i tworzenie dla nich miejsc pracy zarówno w organizacjach publicznych jak i prywatnych. Niezbędne w tym celu jest podejmowanie aktywnych zabiegów o pozyskiwanie funduszy z różnych źródeł programowych (zarówno rządowych jak i pozarządowych).

Z uwagi na wyraźny deficyt organizacji o charakterze pozarządowym, wskazane są promocja i krzewienie rozwoju powyższej formy aktywności organizacyjno-społecznej na rzecz osób niepełnosprawnych.

Wymienione wyżej działania prowadzone w sposób kompleksowy pozwolą stworzyć dogodne warunki życia i rehabilitacji osobom niepełnosprawnym.

6.4. Program przeciwdziałania problemom uzależnień, tj. alkoholizmowi, narkomanii i lekomanii, ze szczególnym uwzględnieniem dzieci i młodzieży szkolnej.

Programy adresowane do osób uzależnionych i zagrożonych uzależnieniem powinny obejmować programy pomocy specjalistycznej, ukierunkowane na niwelowanie bezpośrednich skutków działania substancji psychoaktywnych na osobę, jej najbliższych i krewnych oraz wspierające proces wychodzenia z uzależnienia. Ważnym elementem programowym jest profilaktyka, w tym także cykliczne diagnozowanie skali problemów uzależnień wśród społeczności lokalnej. W dążeniu do realizacji ww. programu należy uwzględnić następujące działania:

- poradnictwo w zakresie leczenia; udzielanie pomocy medycznej (detoksykacja) oraz pomocy psychologiczno-terapeutycznej w procesie motywowania do podjęcia leczenia, w trakcie terapii uzależnienia, jak też po jej zakończeniu - poprzez wzmacnianie efektów leczenia (tworzenie grup wsparcia);
- informowanie o mechanizmach i konsekwencjach uzależnień;
- diagnozowanie grup ryzyka;
- opracowanie i wdrożenie programu działań z grupami ryzyka;
- tworzenie i realizacja programów edukacyjnych promujących zdrowy styl życia.

Wytyczne dla działań przeciwdziałających problemom uzależnień wśród dzieci i młodzieży.

Zmiana postaw młodych ludzi oraz negatywnych wpływów otoczenia, będących przyczyną patologicznych zachowań powinny być dokonywane poprzez wprowadzanie na szeroką skalę działań profilaktycznych. Zmiany te, aby były skuteczne, muszą swym zasięgiem objąć wszystkie elementy otoczenia młodych ludzi, tj. rodzinę, grupę rówieśniczą, szkołę oraz społeczność lokalną (**programy całościowe**).

Ponadto wszelkie działania podejmowane w kierunku zapobiegania uzależnieniom, powinny łącznie przewidywać trzy rodzaje przedsięwzięć programowych:

- 1) *programy edukacyjno-informacyjne,*
- 2) *programy rozwojowo-alternatywne,*
- 3) *programy kompensacyjno - wzmacniające.*

Wybiórcze podejście do problemu, bez zrozumienia i uwzględnienia wspierających się nawzajem wszystkich trzech bloków programowych, znacznie obniża skuteczność działań profilaktycznych.

- **Programy edukacyjno-informacyjne.** Celem przewodnim powyższych programów powinno być dostarczenie dzieciom, rodzicom oraz nauczycielom gruntownej wiedzy na temat alkoholu i narkotyków oraz niebezpieczeństwach jakie ze sobą niosą. Programy edukacyjne kierowane do rodziców i nauczycieli powinny przewidywać nauczanie sposobów, jakimi mogą oni zwiększyć swój wpływ i siłę oddziaływania na dzieci.
- **Programy rozwojowo-alternatywne.** W opinii młodzieży, alkohol i narkotyki są niejednokrotnie jedynym atrakcyjnym sposobem organizowania sobie czasu wolnego. Przekonanie to wynika z braku atrakcyjnych ofert kulturalnych kierowanych do dzieci i nastolatków. W tej sytuacji, podejmowanie działań wyłącznie w obrębie pierwszego bloku programowego nie przyniesie pożądanych zmian, ponieważ środki te nie będą w stanie konkurować z rzeczywistością nastolatka. Dlatego też istnieje głęboka potrzeba zaoferowania szerokiego wachlarza programów rozwojowych, które staną się „alternatywą dla narkotyków” i tym samym stworzą szansę atrakcyjnego sposobu spędzania czasu oraz warunki rozwijania własnych zainteresowań.

- **Programy kompensacyjno-wzmacniające.** Celem działań realizowanych w ramach programów kompensacyjno-wzmacniających powinno być budowanie poczucia własnej wartości, wyrabianie odporności na stres, nauczanie prawidłowej komunikacji, nabywanie umiejętności podejmowania decyzji i rozwiązywania problemów oraz zwiększenie wiedzy o szkodliwym działaniu środków uzależniających.

Dobry program profilaktyczny powinien zatem:

- 1) **angażować** nie tylko grupę rówieśniczą, ale także jej otoczenie, tj. rodziców i nauczycieli;
- 2) **dostarczać informacji** nt. alkoholu, narkotyków i uzależnień zarówno uczniom, ich rodzicom, jak i nauczycielom;
- 3) **mieć interesującą i różnorodną formę**, angażującą i aktywizującą wszystkich uczestników programu;
- 4) **uczyć umiejętności społecznych.**

Formy zaangażowania przez poszczególnych autorów na rzecz dzieci i młodzieży z Gminy Zagrodno

ZAANGAŻOWANIE SZKOŁY:

- **Poprawienie wizerunku szkoły** poprzez postrzeganie jej jako miejsca przyjaznego dziecku, ze szczególnym uwzględnieniem wychowawczej roli szkoły.
- **Wprowadzenie ścieżek międzyprzedmiotowych** (tematy profilaktyczne mogą i powinny przewijać się na każdej z lekcji); wychowanie prozdrowotne.
- **Informowanie na temat łatwości uzależnienia**, płynących z niego zagrożeń, wpływu narkotyków na organizm, zwłaszcza na układ nerwowy i zdolność uczenia się, możliwościach leczenia oraz instytucjach niosących pomoc osobom uzależnionym, zagrożonym uzależnieniem oraz ich rodzinom; działalność prelekcyjno-szkoleniowa.
- **Szeroka współpraca szkoły z rodziną**, połączona z angażowaniem rodziców do określonych działań wychowawczych (wspólne spotkania rodziców i młodzieży, prowadzone przez specjalistów i dotyczące problematycznych tematów).
Dostarczenie wiedzy rodzicom i zwiększanie umiejętności wychowawczych rodziców w stosunku do własnych dzieci.

- **Aktywna reakcja szkoły na przejawy patologii.** Częstym zjawiskiem w szkołach jest ukryta tolerancja dla przejawów patologii. Konieczne w takich sytuacjach są zintegrowane kroki zarówno w obrębie samej szkoły jak i poza nią, tzn. we współpracy z instytucjami pozaszkolnymi.
- **Konieczność współpracy szkół z policją** w zakresie nowych metod i testów do wykrywania narkotyków w organizmie, sposobów rozprowadzania narkotyków, specyfiki wpływu i manipulacji, które stosują dealerzy.
- **„Kolorowe szkoły”.** W szkołach o ciekawym i estetycznym wystroju, kolorowych ścianach, ubarwianych także przez samych uczniów, nauka z pewnością byłaby o wiele przyjemniejsza. Programy profilaktyczne powinny przewidywać także ten element, ponieważ już od dawna udowodniony został wpływ kolorów na psychikę.
- **Nauczyciel – profilaktyk:** twórcze podejście do tematu, nauczanie metodami aktywizującymi, budowanie grupy, motywowanie uczniów przez zwracanie uwagi na ich mocne strony, udzielanie wszechstronnych wyjaśnień); w sytuacji gdy – zwłaszcza w małych miejscowościach brakuje specjalistów – działaniami profilaktycznymi powinni zająć się pedagog lub nauczyciel mający dobry kontakt z młodzieżą.
- **Organizowanie przez specjalistów psychologów terapii grupowych na terenie szkół, w których występują nasilone zjawiska patologii.** Propozycja stworzenia na terenie szkoły grup terapeutycznych o szczególnie atrakcyjnej i przyciągającej formie, prowadzonych przez osoby o charyzmatycznym usposobieniu.
- **Aktywne role pedagogów i psychologów szkolnych** koordynujących działania wychowawcze oraz diagnozujących istnienie na terenie szkoły problemów uzależnień. Zaleca się także przeprowadzenie szeregu zajęć z zakresu umiejętności społecznych;
- **Edukacja w zakresie bardziej przystosowawczych form radzenia sobie** z problemami – kursy radzenia sobie ze stresem, usprawnianie komunikacji interpersonalnej, kursy radzenia sobie z negatywnymi emocjami. Wzmacnianie asertywnych zachowań, pewności siebie i samoakceptacji.
- **Pedagog szkolny powinien** być osobą, która przekonuje pozostałych pracowników szkoły do podjęcia jak najwcześniejszych kroków interwencyjnych. W obliczu niepokojących impulsów, powinien, oprócz działań wewnątrzszkolnych, podjąć szybką współpracę z odpowiednimi instytucjami pozaszkolnymi.

- **Poprawienie komunikacji** pomiędzy samymi dziećmi, rodzicami a dziećmi oraz pomiędzy dziećmi a nauczycielami.
- **Łączenie programu nauczania z życiem.** Nauczyciel powinien dokonywać interpretacji powierzonego mu do realizacji programu, tak aby uczeń kojarzył go z szeroko pojętym życiem. Szkolenie nauczycieli w zakresie metod mówienia o narkotykach, z uwzględnieniem młodzieżowych slangów i kodów językowych, w sposób pozbawiony monotonii i aspektów moralizatorstwa. Budowanie autorytetu poprzez kompetentne wypowiedzi na temat środków psychoaktywnych.
- **Programy w szkołach dotyczące inteligencji emocjonalnej,** umiejętnego wyrażania i zarządzania emocjami, nauczycielskie programy na lekcjach wychowawczych.
Angażowanie uczniów w prowadzenie lekcji i układanie jej problematyki wzmacniające poczucie wpływu. Pozwala to na pełniejsze dostosowanie problematyki lekcji do potrzeb uczniów, umacnia poczucie wpływu na program nauczania, jak również poczucie kompetencji ucznia – zarówno nauczyciel jak i uczeń są ekspertami w różnych dziedzinach i mogą razem współtworzyć program.
- **Właściwa realizacja lekcji wychowawczych.** Możliwość organizowania przez szkołę kursów psychologicznych, które zachęciłyby nauczycieli do poważniejszego traktowania roli wychowawcy.
- **Stworzenie interesującej oferty zajęć pozalekcyjnych,** np. klubów sportowych, kółek teatralnych, itp.
- **Szkoły liderów** – uczenie i szkolenie uczniów samodzielnej aktywizacji, samodzielnego organizowania się w grupy zainteresowań. Próba stworzenia na terenie szkoły Młodzieżowego Centrum Inicjatyw Obywatelskich (Społecznych), stanowiącego alternatywną i angażującą formę spędzania czasu, którego przewodnim celem byłoby rozpowszechnienie idei pomagania innym. Angażowanie uczniów do tworzenia programów profilaktycznych z wykorzystaniem środków takich jak teatr, wystawy, koncerty.

ZAANGAŻOWANIE RODZINY:

Rodzice powinni być głównym filarem każdego programu profilaktycznego. Oczekiwanie, że wszystkim zajmą się szkoły, nauczyciele i specjaliści od rozwiązywania

problemów uzależnień jest zwykłą próbą pozbycia się problemu. Z tym podstawowym faktem trzeba dotrzeć do jak najszerszej rzeszy rodziców. Dużą rolę w procesie przekazywania tej informacji mają do odegrania szkolni wychowawcy, pedagodzy, pracownicy socjalni, organizacje pozarządowe i media. **Rodzice powinni aktywnie uczestniczyć w programach profilaktycznych, stale współpracować z pracownikami szkoły i jak najwcześniej interweniować w sytuacjach, które grożą powstaniem i rozwojem problemów alkoholowych i narkotykowych.**

- **Zaleca się szkolenie rodziców** w rozpoznawaniu symptomów zatrucia, jak również konieczność szerokiej kampanii informacyjnej na temat specjalistów, do których można się kierować, placówek leczenia uzależnień, placówek pedagogiczno-psychologicznych, oddziałów detoksykacyjnych, oddziałów psychiatrycznych, telefonów zaufania.
- **Zwrócenie uwagi rodziców na fakt, że inicjacja alkoholowa odbywa się w domu rodzinnym i za aprobatą rodziców.** Uczenie rodziców sposobów tłumaczenia i wyjaśniania, czym jest alkohol w naszej kulturze. Uświadamianie rodzicom niebezpieczeństw związanych z wczesną inicjacją alkoholową.
- **Możliwość stworzenia grupy samopomocowej.** Rodzice dzieci dotkniętych problem uzależnienia, poprzez uczestnictwo w takiej grupie, mogliby lepiej zrozumieć zachowania swoich dzieci i odpowiednio na nie wpływać. Grupa samopomocowa mogłaby się spotykać w szkole, ośrodku pomocy społecznej, organizacji pozarządowej lub innym dostępnym i wolnym w godzinach popołudniowych miejscu.
Praca z rodzicami w obrębie powyższej grupy powinna być koordynowana przez specjalistę, np. psychologa, pedagoga lub pracownika socjalnego.
- **Konieczność edukacji rodziców na temat ochrony dzieci przed lekami,** co jest podyktowane faktem, że dzieci po raz pierwszy stykają się z lekami w domu i najczęściej podbierają je rodzicom.

ZAANGAŻOWANIE GMINNEGO OŚRODKA POMOCY SPOŁECZNEJ:

- **Kreatywna rola pracowników socjalnych** wpływających na kształt lokalnej polityki społecznej, proponujących śmiało i nowatorskie podejście do problemu

uzależnienia.

- **Aktywna rola pracownika socjalnego zachęcającego społeczność lokalną do walki z nałogami i zapobieganiu problemom uzależnień;** organizującego np. grupę nacisku złożoną z rodziców, nauczycieli oraz władz lokalnych, która przekonałaby media do stworzenia telewizyjnych programów profilaktycznych.

ZAANGAŻOWANIE WŁADZ LOKALNYCH:

- **Konieczność ciągłego monitorowania stopnia uzależnień społecznych.** Zaleca się przeprowadzenie corocznego badania na temat postaw wobec alkoholu wśród dzieci i młodzieży oraz osób powyżej 18 roku życia.
- **Kontrola rynku napojami alkoholowymi,** zwłaszcza w kontekście przestrzegania zakazu sprzedaży alkoholu nieletnim.
- **Prowadzenie cyklicznych szkoleń sprzedawców napojów alkoholowych,** ze szczególnym uwzględnieniem zakazu sprzedaży i podawania alkoholu nieletnim i nietrzeźwym.
- **Prowadzenie całorocznych działań profilaktycznych i interwencyjnych** ze szczególnym uwzględnieniem następujących terminów: „pierwszy dzień wiosny”, koniec roku szkolnego, okolicznościowe imprezy (np. andrzejki), wakacje i ferie zimowe.

ZAANGAŻOWANIE ORGANIZACJI POZARZĄDOWYCH:

- **Działania z własnej inicjatywy** w kierunku rozwiązywania problemów dotyczących uzależnień; siłą tych organizacji są ludzie kreatywni i dobrej woli;
- **Współpraca z instytucjami samorządowymi** w zakresie profilaktyki uzależnień;
- **Prowadzenie grup terapeutycznych** dla dzieci dotkniętych uzależnieniem oraz ich rodziców; organizowanie w/w grup samopomocowych.
- **Kampanie informacyjne i profilaktyczne** na terenie szkół i poza nią, np. w mediach.

6.5. Zgodność celów Gminnej Strategii Rozwiązywania Problemów Społecznych z polityką społeczną państwa.

Sformułowane powyżej priorytetowe cele polityki społecznej gminy Zagrodno uwzględniają rekomendacje znajdujące się w:

- ❖ Narodowej Strategii Integracji Społecznej dla Polski do 2010 r.;
- ❖ Krajowym Planie Działania na rzecz Integracji Społecznej na lata 2004 – 2006 r.;
- ❖ Narodowym Planie Rozwoju 2004 – 2006.

Proces budowania strategii powinien być zintegrowany z całą społeczną i socjalną polityką gminy i aby przyniósł sukces, można sformułować kilka warunków podnoszących prawdopodobieństwo sukcesu. Są to:

- właściwe zdefiniowanie struktury problemu,
- dobra znajomość dostępnych zasobów ludzkich i instytucjonalnych,
- dobra orientacja na temat wcześniejszych i aktualnie realizowanych działań i programów,
- skuteczny lobbying,
- rzeczywista obecność reprezentantów wielu lokalnych instytucji już na etapie planowania lokalnej strategii,
- sformułowanie jasnych, realistycznych celów i oczekiwanych rezultatów działań,
- ustalenie precyzyjnego harmonogramu realizacji zaplanowanych działań z jednoznacznym określeniem osób i instytucji odpowiedzialnych za ich realizację,
- regularne spotkania między realizatorami, organizowane przez wybranego w dowolny sposób koordynatora,
- zadbanie o społeczną widoczność i akceptację przyjętej przez gminę strategii.

Proces budowania każdej dobrej strategii, można oceniać z punktu widzenia jej właściwości etycznych, sprawnościowych, bądź estetycznych. W przypadku budowania strategii lokalnej, do najważniejszych kryteriów sprawnościowych, czyli praktycznych walorów działania należeć będą:

- Celowość, o której można mówić wówczas, gdy w następstwie podjętych działań, zaplanowane wcześniej cele strategiczne zostaną osiągnięte.
- Racjonalność, która w tym przypadku odnosi się do wiedzy o przebiegu i następstwie zdarzeń i wykorzystania tej wiedzy w procesie przygotowywania strategii.

- Ekonomiczność, wyraża się relacji pomiędzy nakładami umożliwiającymi podjęcie działań, a jego efektami.

VII. UWAGI KOŃCOWE

Rozwiązywanie problemów społecznych ma charakter długofalowy, dlatego też wyrażona w Gminnej Strategii Polityki Społecznej konstrukcja celów i zadań przeznaczonych do realizacji jest jak najbardziej celowa i uzasadniona. Zdiagnozowanie i wybór ww. priorytetów nie należy traktować statycznie. Zmieniające się uwarunkowania zarówno w skali kraju, jak też środowiska lokalnego mogą wymagać sformułowania nowych odpowiedzi i celów. Strategię należy traktować jako proces otwarty, poddawany okresowym weryfikacjom i aktualizacjom, dlatego też niezbędne jest monitorowanie przebiegu strategii.

Podstawowym celem monitorowania jest dostarczenie wiarygodnych informacji przydatnych do oceny i ewentualnej modyfikacji podjętych działań, inaczej mówiąc, monitorowanie służy ewaluacji strategii.

Ten ogólny cel znajduje konkretyzacje w postaci pytań, na które odpowiedzi mogą się przyczynić do oceny strategii zarówno na poziomie celów, jak i doboru środków ich realizacji.

Pytania te pogrupować można w trzy zasadnicze obszary zagadnień:

1. Zmiany w procesie realizowanej strategii.
2. Dynamika aktywności realizowanej strategii i zasobów wykorzystywanych w ramach strategii
3. Zmiany lokalnego kontekstu społecznego, ekonomicznego oraz odbioru podejmowanych działań

Odpowiedzi na pytania z pierwszego obszaru dostarczają danych do oceny rozmiarów zmian w nasileniu i charakterze zjawiska, któremu chcemy zapobiegać, lepszego rozumienia jego struktury oraz mechanizmach jego rozwoju w warunkach lokalnych.

Śledzenie, w wyniku monitorowania zmian w mapie problemów zarówno w sensie jakościowym jak i rozmieszczenia terytorialnego powinny dostarczyć danych do oceny efektów podejmowanych działań, identyfikacji ewentualnych niepożądanych efektów ubocznych, oraz umożliwić zaplanowanie modyfikacji.

Drugi obszar zagadnień monitoringu obejmuje konkretne działania związane z realizacją strategii oraz ewentualnych zmianach zachodzących w realizujących ją podmiotach.

Trzeci obszar zagadnień poddany monitorowaniu koncentruje się na całym otoczeniu środowiskowym oraz na percepcji strategii w społeczności lokalnej.

Strategiczne cele w poszczególnych programach powinny być realizowane w oparciu o następujące zasady:

1. Zasadę pomocniczości

Gmina, jako władza, powinna koncentrować się na tych zadaniach, których nie można przekazać innym podmiotom i które muszą być wykonane przez sektor publiczny. Problemy społeczne objęte strategią w zdecydowanej większości nie będą mogły być bowiem rozwiązane przez samych obywateli do których kierowane są programy. Aby polityka społeczna była efektywna dla realizacji celów strategicznych powinien być wykorzystany potencjał organizacji pozarządowych.

2. Zasadę solidaryzmu

Pewne zadania i obowiązki powinny być rozłożone na wszystkich adresatów strategii, a w szczególności obciążenia związane z zapewnieniem bezpieczeństwa rodzinie, aktywizacją osób bezrobotnych, przeciwdziałanie uzależnieniom zwłaszcza wśród młodzieży oraz długotrwała choroba i niepełnosprawność.

3. Zasadę równości szans do świadczenia usług publicznych

Realizacja tej zasady zakłada otwartość do świadczeń i usług publicznych a tym samym, przeciwdziałania marginalizacji społecznej. Adresatom programu gmina będzie udzielała

wsparcia polegającego na uczestniczeniu w systemie świadczeń i usług publicznych, tj. do m.in.. kształcenia, ochrony zdrowia, zatrudnienia, mieszkania itp.

4. Zasadę współodpowiedzialności

Za kształt i realizację strategii odpowiadają wszyscy: władza publiczna, podmioty współpracujące tj. organizacje pozarządowe oraz adresaci poszczególnych programów tworzących strategię.

5. Zasadę ciągłości działania

Oznacza ona gwarantowanie trwałości i efektywności rozwiązań systemowych służących minimalizowaniu źródeł zagrożenia bezpieczeństwa socjalnego. Istniejące rozwiązania prawne umożliwiają realizację tej zasady.

6. Zasadę jawności i przejrzystości działania

W myśl tej zasady każdy, nie tylko adresaci strategii, ma prawo dostępu do informacji, do bycia wysłuchanym, zapytanym. Gmina ma obowiązek umożliwić dostęp do informacji publicznej.

Gwarancją skuteczności realizacji priorytetowych celów poszczególnych programów tworzących gminną strategię rozwiązywania problemów społecznych jest trwałość i efektywność rozwiązań systemowych zapisanych w ustawie. Pozwolą one, bowiem, w istniejących uwarunkowaniach społeczno-gospodarczych gminy Zagrodno na stopniowe minimalizowanie źródeł wykluczenia społecznego, zagrożenia bezpieczeństwa socjalnego, a w przyszłości na wyeliminowanie tych zagrożeń.

SPIS TABEL

Tabela 1. Dane demograficzne (na dzień 1grudzień 2008r.)	12
Tabela 2. Struktura ludności według płci	28
Tabela 3. Ludność w wieku produkcyjnym i poprodukcyjnym	28
Tabela 4. Liczba mieszkańców w odpowiednich grupach wiekowych	28
Tabela 5. Ruch naturalny i migracyjny w latach 2005 – 2007	29
Tabela 6. Zestawienie liczbowe osób korzystających z pomocy materialnej GOPS Zagrodno w latach 2005 – 2007 w ramach zadań zleconych i własnych gminy (dane GOPS)	34
Tabela 7. Powody udzielania pomocy przez GOPS w Zagrodnie	35
Tabela 8. Przeciętny miesięczny dochód rozporządzalny w gospodarstwach domowych według grup społeczno – ekonomicznych w 2007r.	38
Tabela 9. Ocena aktualnej sytuacji dochodowej (wg stanu na I połowę 2005 r.)	39
Tabela 10. Liczba bezrobotnych mieszkańców z podziałem na płeć oraz bezrobotni skierowani na prace interwencyjne	41
Tabela 11. Podział bezrobotnych według wieku	42
Tabela 12. Podział bezrobotnych ze względu na wykształcenie	43
Tabela 13. Podział bezrobotnych według stażu pracy	43
Tabela 14. Podział bezrobotnych według czasu pozostawania bez pracy	44
Tabela 15. Podjęcie pracy przez mieszkańców Gminy Zagrodno na podstawie ofert pracy w latach 2005 – 2007	45
Tabela 16. Struktura zarejestrowanych osób bezrobotnych posiadających stopień niepełnosprawności w roku 2005 z terenu Powiatu Złotoryjskiego	57
Tabela 17. Struktura zarejestrowanych osób bezrobotnych posiadających stopień niepełnosprawności w roku 2006 z terenu Powiatu Złotoryjskiego	57
Tabela 18. Struktura zarejestrowanych osób bezrobotnych posiadających stopień niepełnosprawności w roku 2007 z terenu Powiatu Złotoryjskiego	58

SPIS WYKRESÓW

Wykres 1. Ludność Gminy Zagrodno z podziałem na sołectwa (stan na dzień 1 grudnia 2008r.).....	25
Wykres 2. Liczba bezrobotnych w latach 2005 – 2007	42
Wykres 3. Bezrobotni według stażu pracy w latach 2005 – 2007	44
Wykres 4. Podział bezrobotnych według czasu pozostawania bez pracy w latach 2005 – 2007	45