

Uchwała Nr XXVI.192.2012

Rady Gminy Zagrodno
z dnia 27 grudnia 2012 r.

w sprawie zatwierdzenia Planu Odnowy Miejscowości Olszanica.

Na podstawie art. 18 ust.2 pkt 6 ustawy z dnia 8 marca 1990 r. o samorządzie gminnym (tj. Dz.U. z 2001 r, Nr 142 poa. 1591 z późn. zm .) oraz § 10 ust.2 pkt 2 lit b rozporządzenia Ministra Rolnictwa i Rozwoju Wsi z dnia 14 lutego 2008 r. w sprawie szczegółowych warunków i trybu przyznawania pomocy finansowej w ramach działania „ Odnowa i rozwój wsi ” objętego Programem Rozwoju Obszarów Wiejskich na lata 2007 – 2013 (tj. Dz.U. z 2008r, Nr 38, poz. 220 z późn. zm.) Rada Gminy Zagrodno, postanawia co następuje:

§ 1.

Zatwierdza się Plan Odnowy Miejscowości Olszanica, stanowiący załącznik do niniejszej uchwały.


§ 2.

Wykonanie uchwały powierza się Wójtowi Gminy.

§ 3.

Uchwała wchodzi w życie z dniem podjęcia.

Przewodniczący Rady Gminy

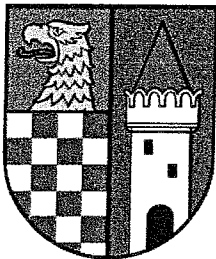

Stanisław Olechowski

Uzasadnienie

W związku z ogłoszeniem przez Samorząd Województwa Dolnośląskiego naboru wniosków o dofinansowanie projektów w ramach działania „Odnowa i rozwój wsi” objętego Programem Rozwoju Obszarów Wiejskich na lata 2007 – 2013 Gmina Zagrodno zamierza złożyć wniosek o przyznanie pomocy w ramach działania „Odnowa i rozwój wsi”. Termin składania wniosków upływa 10 stycznia 2013 r.

Jednym z załączników do wniosku o dofinansowanie wymaganych na podstawie § 10 ust. 2 pkt.2 lit. b Rozporządzenia Ministra Rolnictwa i Rozwoju Wsi z dnia 14 lutego 2008r. w sprawie szczegółowych warunków i trybu przyznawania pomocy finansowej w ramach działania „Odnowa i rozwój wsi” objętego Programem Rozwoju Obszarów Wiejskich na lata 2007 – 2013 (tj. Dz.U. z 2008r. Nr 38, poz. 220 z późn. zm.) jest uchwała Rady Gminy w sprawie zatwierdzenia planu odnowy miejscowości.

Old



Załącznik do uchwały nr XXVI. 192. 2012
Rady Gminy Zagrodno
z dnia ... 27 grudnia 2012r.

PLAN ODNOWY MIEJSCOWOŚCI OLSZANICA

Położonej w gminie wiejskiej Zagrodno na Dolnym Śląsku

Na lata 2013 - 2020



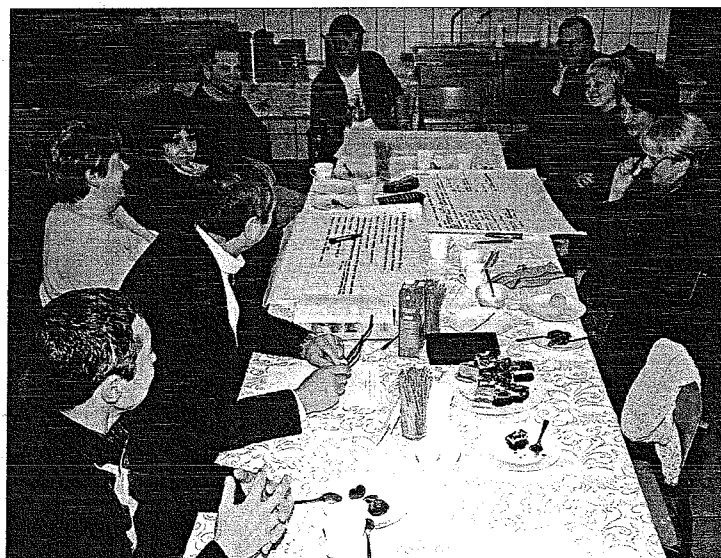
Opracowany zgodnie z zasadami zrównoważonego rozwoju i AGENDY 21

Autorami Planu Odnowy Miejscowości Olszanica są jej mieszkańcy, którzy poświęcili czas i zaangażowali się w bezpośrednią pracę nad jego opracowaniem

Plan Odnowy Miejscowości Olszanica powstał dzięki zaangażowaniu, poświęceniu czasu i wiedzy osób reprezentujących społeczność naszej wsi. W odpowiedzi na prośbę Rady Sołeckiej i władz Gminy, wzięliśmy aktywny udział w warsztatach. Podczas spotkań mieszkańcy reprezentujący społeczność lokalną, lokalnych liderów, radnych i przedsiębiorców sami opracowali Plan, korzystając jedynie z pomocy zewnętrznych konsultantów i moderatora.

W spotkaniach warsztatowych, podczas których wypracowano niniejszy dokument, udział wzięła grupa aktywnych mieszkańców Olszanicy:

1. Charęza Józef
2. Chudzik Henryk
3. Doktor Teresa
4. Gajda Mieczysław
5. Korczowska Klaudia
6. Korczowski Mateusz
7. Kraśnicka Danuta
8. Kubera Wojciech
9. Lisowska Anna
10. Marciniak Barbara
11. Olechowski Stanisław
12. Pita Ryszard
13. Rataj Barbara
14. Sikora Ryszard
15. Skiba Dorota
16. Sokalska Irena
17. Uroda Danuta
18. Wilk Jacek
19. Zabłocki Adrian
20. Zwolak Krzysztof
21. Zwolak Mateusz



Pomocy w postaci moderowania prac warsztatowych oraz redakcji dokumentu udzielił nam Łukasz Żuber (tel. 603 335 453, e-mail: lukasz-zuber@tlen.pl), na podstawie umowy z Gminą Zagrodno. Metodyka pracy nad dokumentem to autorska metoda opracowana przez Łukasza Żubera i Andrzeja Ruszlewicza - w oparciu o materiały UMBRELLA PROJECT UNDP.

Old

SPIS TREŚCI

	Strona
WSTĘP	4
Informacje ogólne	
Metoda pracy	
CHARAKTERYSTYKA MIEJSCOWOŚCI	9
Opis ogólny miejscowości	
Położenie, przynależność administracyjna, zaludnienie	
Historia miejscowości	
Przestrzenna struktura miejscowości	
Planowane kierunki odnowy miejscowości	
Wizja odnowy miejscowości Olszanica	
Cele odnowy i rozwoju	
Powiązanie z planami i działaniami realizowanymi w gminie oraz regionie	
INWENTARYZACJA ZASOBÓW SŁUŻĄCYCH ODNOWIE MIEJSCOWOŚCI	12
Zasoby przyrodnicze	
Dziedzictwo kulturowe	
Obiekty i tereny	
Infrastruktura społeczna i techniczna	
Gospodarka i rolnictwo	
Kapitał społeczny i ludzki	
OCENA MOCNYCH I SŁABYCH STRON ORAZ SZANS I ZAGROŻEŃ MIEJSCOWOŚCI	16
Analiza SWOT	
Problemy rozwoju miejscowości	
OPIS PLANOWANYCH ZADAŃ INWESTYCYJNYCH I PRZEDSIĘWZIĘĆ AKTYWIZUJĄCYCH SPOŁECZNOŚĆ LOKALNĄ	18
Zadania inwestycyjne i przedsięwzięcia	
Szacunkowy koszt realizacji	
OPIS I CHARAKTERYSTYKA OBSZARÓW O SZCZEGÓLNYM ZNACZENIU DLA ZASPOKOJENIA POTRZEB MIESZKAŃCÓW	27
REALIZACJA PLANU	30
Zasady realizacji planu	
Sposoby monitorowania, oceny i aktualizacji planu	
Komunikacja społeczna	

WSTĘP

Informacje ogólne

Plan Odnowy Miejscowości Olszanica powstał jako odpowiedź na potrzebę zdefiniowania kierunków dalszego rozwoju naszej wsi, a także sprostaniu wyzwaniom, które stawiane są szczególnie małym miejscowościom w dobie XXI wieku. Podczas opracowania Planu przyjęliśmy, że będą nami kierowały dwa podstawowe uwarunkowania:

- Zasady zrównoważonego rozwoju.
- Zasady Agendy 21.

Zasady zrównoważonego rozwoju zostały przez nas wszystkich ustanowione w 1997 roku, w którym przyjęliśmy Konstytucję Rzeczypospolitej Polskiej. W art. 5 Konstytucji jest zapisane: "Rzeczpospolita Polska (...) zapewnia ochronę środowiska, kierując się zasadą zrównoważonego rozwoju". "Władze Publiczne prowadzą politykę zapewniającą bezpieczeństwo ekologiczne współczesnemu i przyszłym pokoleniom" (art. 74). Idea zrównoważonego rozwoju wynika z konieczności sprostania wyzwaniom nowego tysiąclecia. Po żywiołowym rozwoju przemysłowym, nieograniczonym korzystaniem z zasobów naturalnych i beztrósznym zanieczyszczaniu i przekształcaniu środowiska przyrodniczego, przyszedł czas na refleksję i zmianę postaw. Zauważyliśmy, że prawa rządzące światem żywym w równej mierze dotyczą nas jak i każdej żywej istoty na naszej planecie. Po zachwycie rozwojem technologii i okresem wiary, że nasz umysł pozwoli nam panować nad prawami natury wiemy, że zbliżają się granice, których nie możemy przekroczyć. Życie bez wody zdanej do picia, gleb dających nam bezpieczną żywność, czy roślin odnawiających zasoby tlenu jest niemożliwe. Ten uproszczony przykład to tylko niewielki ułamek skomplikowanych powiązań i zależności między człowiekiem a innymi organizmami i zjawiskami warunkującymi życie na Ziemi.

Przyjęta przez nas zasada **zrównoważonego rozwoju to zgoda na rozwój gospodarczy i społeczny w harmonii z poszanowaniem przyrody**. Granicą podejmowanych działań powinno być zagrożenie dla środowiska przyrodniczego. Podstawowa zasada zrównoważonego rozwoju "myśleć globalnie, działać lokalnie" powinna przejawiać się we wszystkich naszych działaniach, także polityków i władz. Obszar i środowisko przyrodnicze, w którym teraz żyjemy, za chwilę będzie musiał służyć naszym potomkom. Czy pozostawimy im szansę na godne i spokojne życie? Czy oni zrozumieją, że muszą toczyć wojny o czystą wodę, bo my chcieliśmy mieć jeszcze jeden luksusowy samochód? Czasami trzeba tylko trochę dobrej woli, aby postępować zgodnie z zasadami zrównoważonego rozwoju. Szacunek dla środowiska przyrodniczego to cecha, która zachowała się w wielu umysłach mieszkańców takich małych miejscowości jak nasza wieś. Codzienne od małego dziecka obcowanie z naturą, która jest tuż obok nas, na podwórku czy za płotem, uczy szacunku dla każdej żyjącej istoty.

Czym na poziomie wsi i społeczności lokalnych jest zrównoważony rozwój?

Zrównoważony rozwój wsi to taki kierunek rozwoju społecznego i gospodarczego, który w zaspokojeniu potrzeb naszych mieszkańców nie doprowadza do zniszczenia środowiska przyrodniczego. Taki rozwój nie oznacza zahamowania procesów gospodarczych we wsi kosztem działań chroniących środowisko. Wprost przeciwnie – oznacza harmonijny, zrównoważony rozwój w wymiarze ekologicznym, ekonomicznym i społecznym z pełnym uwzględnieniem ładu przestrzennego.

Obd

Podstawą są trzy zasady:

1. Równość szans w dostępie do zasobów i odprowadzania zanieczyszczeń - filozofia sprawiedliwości międzypokoleniowej.
2. Równość szans pomiędzy człowiekiem i przyrodą. Funkcjonowanie cywilizacji ludzkiej z zachowaniem trwałości podstawowych procesów przyrodniczych wraz z ochroną różnorodności biologicznej.
3. Równość szans między tym, co lokalne a ponad lokalne. Potrzeby ogólnospołeczne są zaspokajane na równi z potrzebami lokalnych społeczności.

Dążąc do zrównoważonego rozwoju powinniśmy uruchomić i kontynuować takie podstawowe procesy jak:

- Ograniczenie zużywania odnawialnych zasobów do granic możliwości ich odtwarzania.
- Ograniczenie zużywania nieodnawialnych zasobów do skali pozwalającej na zastępowanie ich poprzez odpowiednie substytuty.
- Stopniowe eliminowanie substancji niebezpiecznych i toksycznych.
- Utrzymywanie skali emisji zanieczyszczeń i zakłóceń tak, aby nie przekroczyć pojemności asymilacyjnej środowiska.
- Stała ochrona różnorodności biologicznej na poziomie krajobrazu, ekosystemów, gatunków i genów.
- Uspołecznienie procesów podejmowania decyzji na różnych poziomach, poczynając od parlamentu kończąc na samorządach i społecznościach lokalnych.
- Tworzenie warunków dla zdrowia fizycznego, psychicznego i społecznego każdego człowieka.

Szanse na zrównoważony rozwój w miejscowości zależą od wielu czynników:

- Jej mieszkańcy i władze gminy muszą posiadać silną wolę opracowania i wdrożenia strategii zrównoważonego rozwoju gminy i planu odnowy miejscowości.
- Rada Sołecka i Rada Gminy, są głównymi animatorami rozwoju swoich "małych ojczyzn", na nich spoczywa pobudzanie, organizowanie i realizacja działań zrównoważonego rozwoju.
- Podstawą powodzenia jest wysoka świadomość ekologiczna społeczeństwa.
- Społeczność lokalna musi rozumieć i aktywnie wspierać realizację działań przyjętych w Planie Odnowy Miejscowości.
- Żadne plany nie mogą być skutecznie realizowane bez aktywnego udziału mieszkańców.

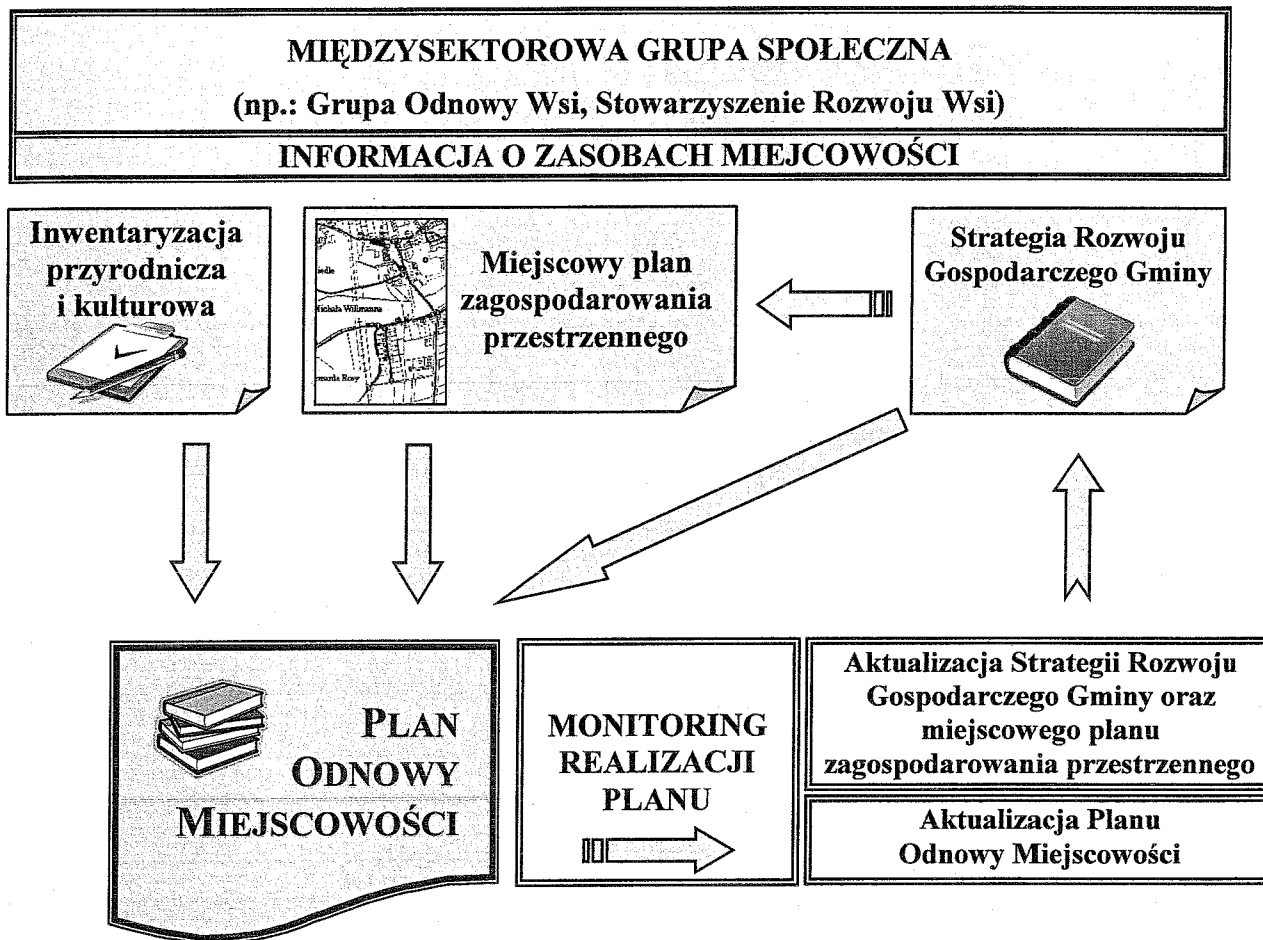
Agenda 21 to dokument przyjęty na Szczycie Ziemi w Rio de Janeiro w 1992 roku (również przez Polskę) i określany jako program działań na rzecz zrównoważonego rozwoju w perspektywie XXI wieku. Agenda 21 uwzględnia globalną, krajową i lokalną (gminną, wiejską) skalę działań w sferze ekologicznej, społecznej, gospodarczej i przestrzennej.

Lokalna Agenda 21 to uspołeczniony, partnerski i dynamiczny proces planowania zmierzający do osiągnięcia celu, jakim jest trwały i zrównoważony rozwój wsi. Lokalna Agenda 21 oznacza w praktyce konieczność budowania we wsi:

- Współpracy partnerskiej na rzecz zrównoważonego rozwoju między samorządem, mieszkańcami, biznesem, organizacjami pozarządowymi i lokalnymi liderami.
- Systemu informacji o zasobach wsi (w tym przyrodniczych, kulturowych).
- Planu odnowy miejscowości opartego na zrównoważonym rozwoju.
- Systemu społecznego monitoringu realizacji Planu (lokalnej Agendy 21).

1066

LOKALNA AGENDA 21



Podjęliśmy decyzję o opracowaniu planu odnowy własnej miejscowości zgodnie z zasadami zrównoważonego rozwoju i w oparciu o zasady Agendy 21. Pracę nad Planem prowadziła grupa mieszkańców, tworząc podstawy do stworzenia międzysektorowej grupy społecznej na rzecz wprowadzania zrównoważonego rozwoju w miejscowości.

Pragniemy włączyć się w działania, rozwijane od wielu lat w ramach wspólnoty europejskiej, nazywane popularnie 'odnową wsi'. Istotna dla nas jest pomoc w realizacji Planu w ramach Programu Rozwoju Obszarów Wiejskich na lata 2007 – 2013; OŚ 3 Jakość życia na obszarach wiejskich i różnicowanie gospodarki wiejskiej oraz OŚ 4 LEADER.

Jest to dla nas jedno z ważniejszych źródeł realizacji planu, ale zdajemy sobie sprawę, że pełna realizacja przyjętych celów wymaga od nas samych dużej aktywności, a także poszukiwania innych źródeł pomocy.

Idea odnowy wsi w Europie Zachodniej¹ zrodziła się w wyniku kryzysu ekonomicznego i społecznego na wsi, który dotknął tereny wiejskie w latach 70 i 80 XX wieku. Przyczyną były radykalne zmiany w produkcji rolnej, transporcie, a także niszczenie handlu lokalnego przez supermarkety. Istotną podstawę kryzysu stanowiła Wspólna Polityka Rolna Unii Europejskiej. Do tej pory podstawowym jej założeniem było produkowanie masowo taniej żywności (wspieranie trwa do dzisiaj), bez uwzględniania jej jakości, oraz lokalnych powiązań producentów (rolników) z konsumentami. Nadzieję budzą obecne próby zmiany polityki rolnej

¹ Fragment dotyczący historii odnowy wsi opracowano na podstawie: R. Wilczyński, „Odnowa wsi perspektywą rozwoju obszarów wiejskich w Polsce”. RCDRRiOW Poznań, 2003.

6
Ola

w kierunku wielofunkcyjnego rozwoju obszarów wiejskich i nie dotowania samej produkcji żywności, ale wspieranie producentów rolnych, w tym produkujących dobrej jakości żywność w mniejszych gospodarstwach (np.: program rolnośrodowiskowy, produkty lokalne, odnowa wsi, różnicowanie produkcji na terenach wiejskich, LEADER). Polska jest obecnie w sytuacji żywnościowego rozwoju supermarketów, a więc ten kryzys nas dotyka i będzie się rozwijał.

Koncepcja odnowy wsi powstała w Niemczech w połowie lat siedemdziesiątych ubiegłego wieku. Ważne daty dla tego działania to:

- 1984 - powstał Europejski Ruch Odnowy Wsi i Małych Miast.
- 1994 - opracowanie i przyjęcie „Strategii dla wiejskiej Europy”,
- 1996 - na III Kongresie Odnowy Wsi przyjęto „Przewodnią koncepcję rozwoju terenów wiejskich i odnowy wsi w Europie”.

Dokument „Strategia dla wiejskiej Europy” określa trzy podstawowe zasady, które powinny być przestrzegane w rozwoju obszarów wiejskich. Zasadnicza ich treść zawarta jest poniżej.

1. Wzajemne powiązania ludzi ze środowiskiem (naturalnym i kulturowym), w którym żyją. Sprawy związane z mieszkańcami i ich aktywnością nie mogą dominować nad potrzebą ochrony środowiska, jak również ochrona środowiska nie może być celem samym w sobie, nie uwzględniającym potrzeb ludzi.
2. Współpraca i zintegrowane działanie. Rozwój lokalny może być skutecznie realizowany tylko dzięki efektywnej współpracy wszystkich zainteresowanych stron. Ważna jest szczególnie współpraca pomiędzy mieszkańcami i gminą. Istotne jest, aby układ współpracy był partnerski, bez dominacji, narzucania woli czy zastępowania w działaniach przez jedną ze stron.
3. Konsultacje i zaangażowanie. W planowaniu i realizacji działań należy uwzględniać poglądy i oczekiwania tych, którzy żyją w danej miejscowości. Do realizacji rozwoju powinniśmy w pierwszej kolejności korzystać z zasobów lokalnych – zarówno ludzkich, jak i przyrodniczych, kulturowych, gospodarczych. W proces muszą być aktywnie włączone społeczności lokalne.

Powyższe zasady uwzględniają podstawowe założenia zrównoważonego rozwoju, oraz Agendy 21.

Metoda pracy. Jak i dlaczego pracowaliśmy?

Opracowaliśmy Plan Odnowy Miejscowości samodzielnie, korzystając jedynie z pomocy zewnętrznego eksperta w zakresie metodyki, materiałów i redakcji końcowej dokumentu. **Plan jest dla nas sposobem osiągania wyznaczonych celów poprzez kierowanie rozwojem.**

Po co nam plan odnowy miejscowości?

- Tworzenie planu pozwala nam mieszkańcom zaplanować swoją przyszłość w perspektywie kilku lat, spojrzeć na miejscowość całościowo, rozpatrując poszczególne obszary aktywności w powiązaniu ze sobą.
- Plan to nie tylko dokument opisujący drogi dojścia do założonych celów, ale także proces, w którym uczestniczą mieszkańcy zainteresowani przyszłością swojej miejscowości.
- Zapisanie planu w formie dokumentu umożliwia stałą ocenę postępów i korygowanie błędów przez wszystkich mieszkańców miejscowości.
- Budowanie planu umożliwia zaangażowanie władz oraz mieszkańców w planowanie swojej przyszłości. Uwzględnienie różnych opinii, pomysłów i koncepcji często wymaga ugody.

Osiągnięta na drodze otwartej dyskusji pozwala na wypracowanie planu, z którym będą identyfikowali się mieszkańcy.

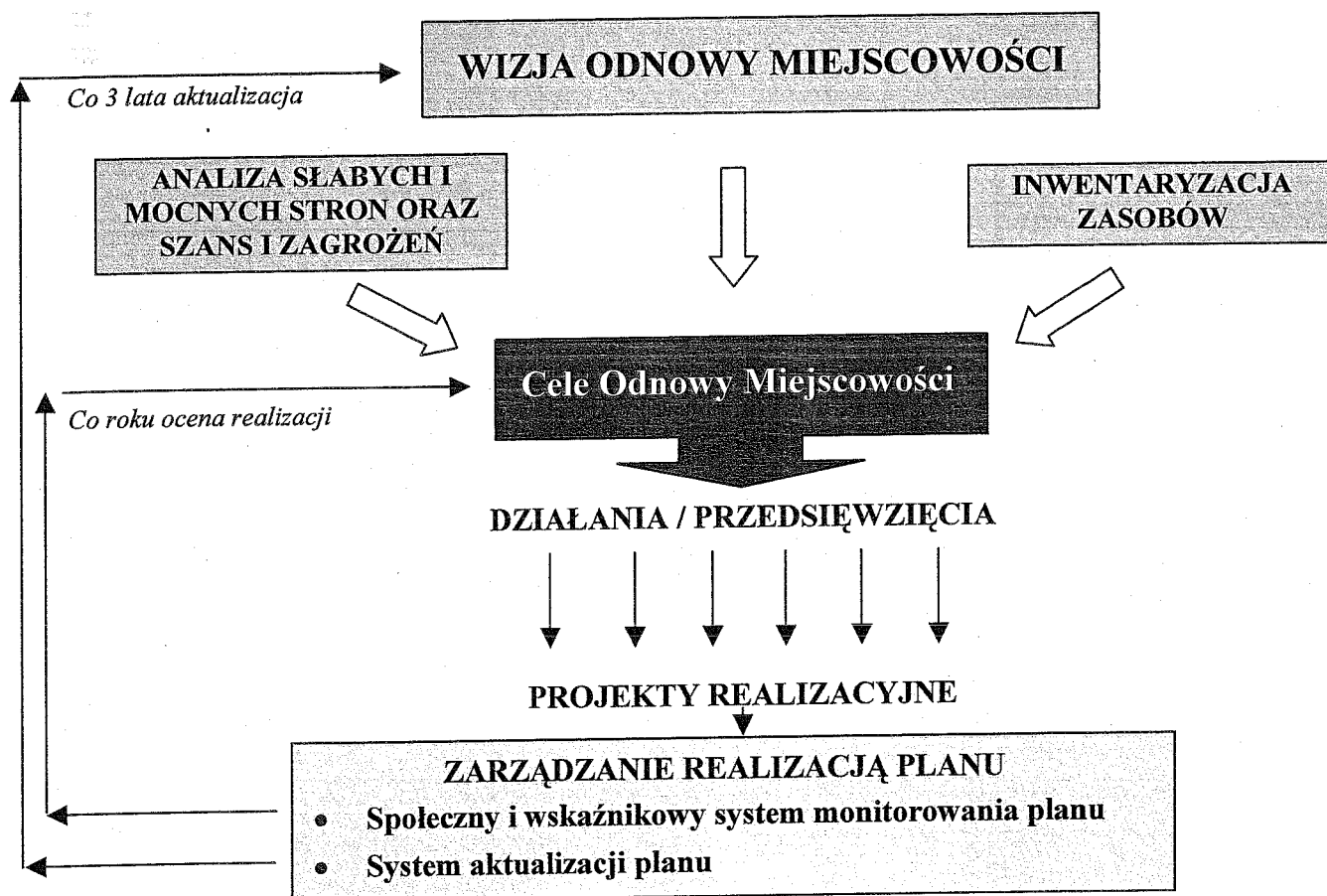
- Tworzenie planu sprzyja realistycznej ocenie mocnych i słabych stron miejscowości, przyjrzenie się możliwościom, potencjalnym problemom, które mogą się pojawić w przyszłości.
- Plan umożliwia efektywne gospodarowanie zasobami takimi jak środowisko, ludzie, teren, infrastruktura i środki finansowe. Zasoby te są zwykle ograniczone, dlatego też można zaplanować odpowiednie gospodarowanie nimi.
- Plan to instrument długofalowego zarządzania miejscowością. Wnosi elementy ciągłości w poczynania władz gminy, niezależnie od zmieniających się układów politycznych.

Do opracowania planu odnowy miejscowości Rada Sołecka i Gmina zaprosiły wszystkich mieszkańców Olszanicy, jak również osoby zainteresowane problematyką. Nie wszystkie zaproszone osoby skorzystały z możliwości uczestniczenia w pracach grupy. Praca polegała na uczestniczeniu w zajęciach warsztatowych. Prowadzący warsztaty moderator miał za zadanie przeprowadzenie grupy przez kolejne etapy pracy, a także pomóc w redagowaniu wyników prac warsztatowych. Wszystkie zapisy w planie zostały samodzielnie wypracowane przez uczestników warsztatów, każdy zapis był poddany ogólnej dyskusji i przyjmowany przez ogół zgromadzonych.

W wyniku budowy planu odnowy miejscowości otrzymaliśmy:

1. Dokument planu.
2. Grupę, która może się zaangażować w rozwój miejscowości.

Struktura Planu Odnowy Miejscowości



CHARAKTERYSTYKA MIEJSCOWOŚCI

Jaka jest nasza miejscowość dzisiaj? Jak i gdzie chcemy żyć i mieszkać?

Opis ogólny miejscowości

Położenie, przynależność administracyjna, zaludnienie, historia, przestrzenna struktura miejscowości.

Olszanica to malowniczo położona wśród pól i lasów wieś, w zachodniej części województwa dolnośląskiego, na północny-zachód od Złotoryi, w powiecie złotoryjskim, w gminie Zagrodno. Miejscowość leży 6 km na północny-zachód od siedziby gminy - miejscowości Zagrodno, i wraz z 10 innymi sołectwami tworzy wspólną samorządową gminę wiejską Zagrodno. Wieś liczy około 990 mieszkańców. Zarówno miejscowość jak i gmina współpracują z innymi samorządami, organizacjami pozarządowymi i przedsiębiorcami w ramach Lokalnej Grupy Działania „Partnerstwo Kaczawskie”. Wypracowane już częściowo kierunki rozwoju regionu zapewne zostaną jeszcze bardziej sprecyzowane i pozwolą na dalszą efektywną współpracę gmin, a co najważniejsze miejscowości. Takie podejście zapewni wzmocnienie i bardziej efektywne wykorzystanie możliwości osiągnięcia celów zawartych w Planie Odnowy Miejscowości.

Olszanica to wieś o ciekawych dziejach, przed wojną nosząca nazwę Alzenau. Wieś wzmiankowana była w 1280 roku jako własność Zeydlitzów. Miejskowy kościół filialny wymieniany jest w kronikach z 1335 roku, natomiast obecny kościół został zbudowany w stylu gotyckim na początku XVI wieku. W 2003 roku na terenie należącym do Doroty i Zbigniewa Drzałów odkryte zostały resztki średniowiecznego „zamku na wodzie”, należącego do jednego z rozpowszechnionych w tamtych czasach rycerzy – rabusiów, prawdopodobnie straconego w 1513 roku w Legnicy Czarnego Krzysztofa z rodu von Zeydlitz lub Reisewitz. W 1939 roku wieś wraz z przysiółkami Neuschweinitz (Świdniczka) i Toeppendorf (Garnczary) liczyła 1177 mieszkańców. W 1947 roku wieś liczyła 645 mieszkańców: 448 osób przybyło z miejscowości: Zarudzie, Wałachówka, Pańkowce, 17 z okolic Piotrkowa i Kielc, 74 osoby z terenu Niemiec i Francji, pozostali wywodzili się głównie z Wierchomli Wielkiej i Nowosądeckizny.

Miejscowość zajmuje powierzchnię 17 km kwadratowych. Olszanica jest wsią ulicową założoną wzdłuż osi wschód – zachód, wzdłuż drogi wojewódzkiej nr 363. W miejscowości dominuje zabudowa niska, skupiona, złożona głównie z jedno i dwukondygnacyjnych domów mieszkalnych, w nielicznych miejscach cofnięta od linii jezdni. Na całym obszarze miejscowości przeważa układ zagrodowy. W zachodnim krańcu wsi znajduje się osiedle o charakterze poniemieckiej kamienicy. Elementami wyróżniającymi się w przestrzennej strukturze wsi są: kościół, remiza strażacka, świetlica wiejska oraz Szkoła Podstawowa wraz z kompleksem boisk. Wyraźnie zarysowane jest centrum wsi, gdzie w połowie miejscowości przy skrzyżowaniu z drogą powiatową w kierunku północnym na Radziechów skupiają się w jednym miejscu: kościół, remiza, świetlica oraz sklep wiejski.

Planowane kierunki odnowy miejscowości

Wizja odnowy (zrównoważonego rozwoju) miejscowości Olszanica.

Jak i gdzie chcemy żyć i mieszkać? Do czego zmierzamy?

Wizja odnowy miejscowości to obraz jej przyszłego stanu, do którego będzie się dążyć, uwzględniając dobro środowiska przyrodniczego i potrzeby mieszkańców. Sformułowaliśmy

obraz miejscowości za około 8 lat, określając jej wygląd, pożądane cechy środowiska przyrodniczego, aktywność gospodarczą, funkcjonowanie wsi i poziom życia mieszkańców. Poprzez stworzenie wizji przygotowaliśmy ramy, które pozwoliły na wyznaczenie celów i sposobów ich realizacji w Planie. Jest to bardzo istotny etap. Każdy z nas planuje swoją przyszłość w oparciu o marzenia i chęć osiągnięcia określonych celów, również my tak postąpiliśmy, mając na myśli naszą miejscowość. Perspektywa 8 lat pozwala na dosyć realne określenie, jaka ma być Olszanica z możliwością zaplanowania działań, które przybliżą nas do wizji.

Oto nasza wizja zrównoważonego rozwoju (odnowy) miejscowości Olszanica:

Olszanica to nowoczesna i zadbane miejscowość, w której aktywna i zorganizowana społeczność chętnie współpracuje na rzecz rozwoju swojej wsi. Istnieją tu miejsca spotkań i rekreacji, gdzie mieszkańcy spędzają wspólnie czas, uczą się i planują kolejne działania. Temu wszystkiemu sprzyja dobrze rozwinięta infrastruktura społeczna i techniczna. Bogata oferta spędzania wolnego czasu wpływa pozytywnie na dobre samopoczucie mieszkańców, którzy utożsamiają się ze swoją miejscowością.

Odwiedzają nas miłośnicy wycieczek pieszo-rowerowych, którzy znajdują w naszych gospodarstwach agroturystycznych ciszę, odpoczynek oraz wyjątkowe lokalne produkty. Z powodzeniem funkcjonują gospodarstwa rolne specjalizujące się w określonej produkcji, a nasze lokalne rzemiosło i rękodzieło znane są w regionie.

Olszanica to atrakcyjne miejsce do życia i osiedlenia. Dobre warunki bytowe sprawiają, iż mieszkańcy to w dużej mierze ludzie wykształceni, młodzi i przedsiębiorczy. Wszyscy żyją tu w poczuciu bezpieczeństwa i odpowiedzialności za miejsce swojego zamieszkania.

Rozwinięte zapisy dotyczące wizji:

- Wieś jest piękna, zadbane i czysta;
- Regularnie wywożone są śmieci, funkcjonuje pełna segregacja odpadów a każda posesja podłączona jest do kanalizacji;
- Drogi polne są utwardzone, przepusty drożne a melioracja na wysokim poziomie;
- Mieszkańcy korzystają ze źródeł energii odnawialnej;
- Jest pełna infrastruktura społeczna i techniczna, są przygotowane trasy dla pieszych oraz rowerzystów;
- Ciągi komunikacyjne są nowoczesne i bezpieczne;
- Funkcjonują kwatery agroturystyczne, które goszczą licznych turystów przybywających do Olszanicy;
- Nasza miejscowość jest atrakcyjnym miejscem do zamieszkania;
- Stale zwiększa się liczba mieszkańców - przybywa młodych ludzi;
- Działają liczne kluby, a stowarzyszenie pozyskuje środki na rozwój wsi;
- Podniósł się poziom wykształcenia mieszkańców;
- Obywatele troszczą się o dobro wspólnoty a poziom ich integracji i aktywności jest wysoki;
- Rozwija się współpraca z zagranicą;
- Świątlica wiejska pełni funkcję centrum kulturalnego wsi, gdzie zarówno młodzi jak i starsi spędzają aktywnie czas wolny;
- Bogata oferta kulturalna pozwala pożytecznie spędzić czas w miejscowości;
- Jest mało bezrobocie - mieszkańcy są przedsiębiorczy, powstały nowe produkty i usługi, pracę można znaleźć w rolnictwie i nowo powstałych zakładach;
- Dzięki rozwiniętej infrastrukturze oraz nowych usługach i produktach w Olszanicy rozwinęła się turystyka - odwiedza nas wielu gości.

Cele odnowy i rozwoju. Co musimy zrobić?

Cele wynikają z przeprowadzonej dyskusji w ramach analizy SWOT oraz zidentyfikowanych problemów, które przeszkadzają nam w rozwoju i dążeniu do wizji. Cele powinny być konkretne i mierzalne, realistyczne, osiągalne, określone w czasie, czyli takie, o których można powiedzieć, że zostały wykonane lub nie. Cele powinniśmy osiągać w całości i w pełni za to ponosimy odpowiedzialność.

Dążenie do celów powinno nas doprowadzić do realizacji wizji i satysfakcji z rozwoju miejscowości. Przy realizacji planu opartego o zrównoważony rozwój cele społeczno-gospodarcze muszą być zharmonizowane ze środowiskiem naturalnym. Granicą podejmowanych działań jest trwałość zasobów przyrodniczych.

Przyjęliśmy następujące cele odnowy i rozwoju miejscowości:

1. Wygląd wsi

- 1.1. Poprawa estetyki i wyglądu wsi.
- 1.2. Wzrost bezpieczeństwa na terenie sołectwa.

2. Mieszkańcy i ich aktywność

- 2.1. Poprawa stanu i rozbudowa infrastruktury społecznej – dostosowanie jej do potrzeb i oczekiwań mieszkańców.
- 2.2. Rozwój oferty spędzania wolnego czasu oraz podniesienie poziomu wiedzy mieszkańców.
- 2.3. Wzrost poziomu integracji i aktywności wśród lokalnej społeczności.

3. Aktywność gospodarcza

- 3.1. Rozwój postaw przedsiębiorczych oraz ukierunkowanej działalności rolniczej.
- 3.2. Wzrost atrakcyjności turystycznej wsi.
- 3.3. Promocja miejscowości i jej walorów.

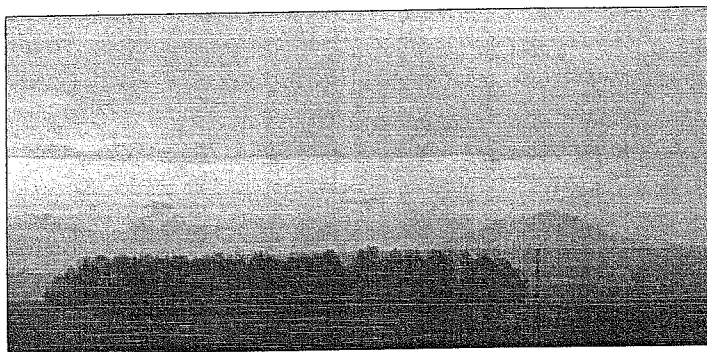
Powiązanie z planami i działaniami realizowanymi w gminie oraz regionie

Plan realizuje cele zawarte w opracowywanej Strategii Rozwoju Gospodarczego Gminy Zagrodno (Uchwała Nr XVIII/110/2000 Rady Gminy Zagrodno z dnia 24 listopada 2000 roku), jak również jest zgodny z Planem Rozwoju Lokalnego Gminy Zagrodno z lipca 2004 roku).

INWENTARYZACJA ZASOBÓW SŁUŻĄCYCH ODNOWIE MIEJSCOWOŚCI

Zasoby przyrodnicze, dziedzictwo kulturowe, obiekty i tereny, infrastruktura społeczna i techniczna, gospodarka i rolnictwo, kapitał społeczny i ludzki.

Wieś leży na obszarze przeważnie płaskiego mezoregionu Wysoczyzny Chojnowskiej należącego do makroregionu Niziny Śląsko-Łużyckiej, tuż przy granicy z urozmaiconym krajobrazowo mezoregionem Pogórza Kaczawskiego należącego do makroregionu Przedgórza Zachodniosudeckiego.



Okolice miejscowości to pola i lasy mieszane z przewagą drzew liściastych – bogate w runo leśne. Występuje tu duża różnorodność zwierząt leśnych i polnych: bażanty, kuropatwy, zające, sarny, lisy, dziki, jelenie. Wieś znajduje się w bliskim sąsiedztwie góry Grodziec, która jest bazaltowym, powulkanicznym, stromym wzgórzem - 389 m n. p. m. Z miejscowości rozpościera się piękny widok na pasmo Sudetów Zachodnich, w tym najbliżiej położone Pogórze i Góry Kaczawskie.

W okolicy spotkamy najokazalsze i najpiękniejsze na Dolnym Śląsku lipy – najstarsza z nich liczy sobie około 400 lat i ma obwód 900 cm! Tę i inne imponujące lipy podziwiać można w alei lipowej w Grodźcu: Aleja ta przebiega od pałacu w Grodźcu w kierunku północno-zachodnim. Przez około 1000 m biegnie nią szosa do Olszanicy. Pozostałe 500 m tworzy szpaler, kończący się w lesie. Naliczono w alei 190 dorodnych i sędziwych lip wąskolistnych (*Tilia cordata* Milli). Według szacunkowej oceny co najmniej 50 z nich przekracza (niekiedy znacznie) wymagane minimum obwodu, uprawniające do uzyskania statusu pomnika przyrody. Aleja lip przed II wojną światową była otoczona opieką, o czym świadczą solidne, betonowe płomby „konserwujące” niektóre drzewa. Niestety – po wojnie aleja, wraz z pałacem i parkiem, zbyt późno, gdyż dopiero w 1977 roku została ujęta w rejestrze wojewódzkiego konserwatora zabytków jako zabytek historyczny, objęty kompleksową ochroną prawną. Ciekawostką są nazwy, pod jakimi figurują dwie z lip: największa w alei lip zarejestrowana jest jako „Lipa Kosynierów”, natomiast lipa rosnąca w parku pałacowym w Grodźcu nosi wdzięczną nazwę „Markiza”. Ozdobą parku w Grodźcu jest też przepiękny tulipanowiec amerykański – drzewo ma 545 cm w obwodzie i jest o 95 cm grubsze, niż uznawany za najokazalszy tulipanowiec w Polsce okaz rosnący w Sichowie. Dwie imponujące wiekiem i wielkością lipy rosną także w Olszanicy.

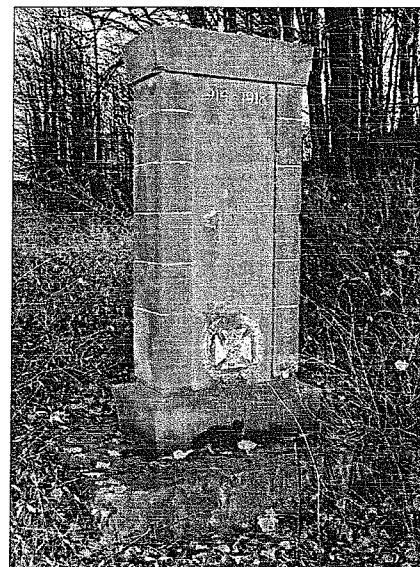
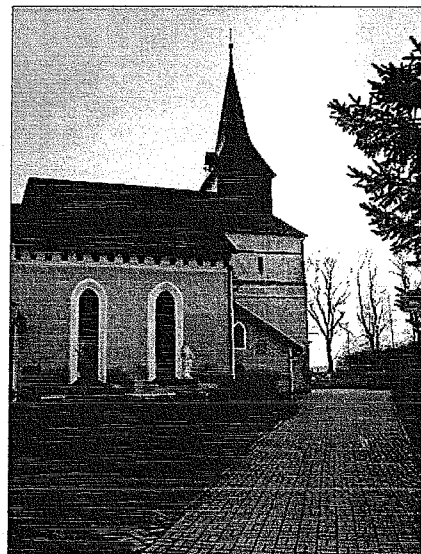
Gleby w okolicach wsi są urodzajne, brunatne lub płowe, związane z równiną morenową i pokrywą lessową. Klimat okolic Olszanicy jest łagodny, sprzyjający rolnictwu. Wieś leży na obszarze najcieplejszym w Polsce. Średnia temperatura w roku wynosi 8°C, zimą około -1,4°C, latem 17,3°C. Ponad 36 dni temperatura przekracza 25°C. Lato trwa około 104 dni a okres wegetacyjny około 224 dni i jest jednym z najdłuższych w Polsce. Pokrywa śnieżna leży średnio przez 54 dni a zima termiczna trwa 69 dni. Charakterystyczne są ciepłe i krótkie zimy, najcieplejsze wiosny i jesień, dość ciepłe lata i małe różnice temperatur w ciągu roku

(porównaniu do reszty Polski). Stosunkowo wysokie opady w maju, względnie suchy okres we wrześniu i październiku. Ogólnie opady nie należą do wysokich, ale są dosyć równomiernie rozłożone w ciągu roku z maksymalnymi w okresie lipca.

Kultura materialna wsi jest śladem historii tych ziem. Nie można tego powiedzieć o tradycji i kulturze niematerialnej. Mieszkańcy Olszanicy, tak jak większość na Dolnym Śląsku, przybyli do miejscowości po 1945 roku. Nastąpiła prawie całkowita wymiana mieszkańców. W miejsce niemieckojęzycznych obywateli III Rzeszy (kontynuatorki Prus) przybyli mieszkańcy Rzeczypospolitej, w większości wypędzeni z kresów wschodnich, zajętych przez Związek Sowiecki. Wynikiem tego jest brak we wsi swoistej, kultywowanej od wieków kultury ludowej. Obecna kultura ludowa jest wynikiem zmieszania się rozmaitych zwyczajów i tradycji przywiezionych przez osadników ze swoich rodzinnych stron. Przebijają w niej echa dawnych źródeł, lecz większość to zunifikowana, ogólnopolska kultura w większości bez lokalnej autentyczności. Dlatego szczególnie cenne są działania, w których próbuje się nawiązać do źródeł. Warte zauważenia są wysiłki zmierzające do poznania kultury lokalnej, która w większości bezpowrotnie już przeminęła. Wiąże się to ze wzrostem tożsamości regionalnej i poszukiwaniem wiedzy o zachowanym dziedzictwie materialnym.

Najciekawsze obiekty i tereny o walorach historycznych oraz kulturowych w Olszanicy to:

- gotycki kościół parafialny pod wezwaniem Serca Pana Jezusa, inkastelowany, odrestaurowany w 1900 roku, w którym warto zwrócić uwagę na XVI-wieczne malarstwo, kamienną chrzcielnicę z połowy XVI w., renesansowy portal z 1516 roku oraz barokowy ołtarz i ambonę z 1716 roku,
- pomnik poległych żołnierzy z 1918 r.
- liczne domy i zabudowania mieszkalne, wpisane do ewidencji zabytków, które podkreślają wyjątkowy i unikalny charakter architektury Olszanicy.



Większość potrzeb związanych z kulturą, opieką społeczną i zdrowotną, usługami bankowymi mieszkańcy muszą zaspokajać poza swoją miejscowością. Ludność ma dostęp do poczty, internetu, sklepu oraz drobnych napraw. W Olszanicy znajduje się Szkoła Podstawowa wraz biblioteką, obiekt zamkniętej świetlicy wiejskiej, remiza strażacka, kompleks boisk sportowych oraz cmentarz komunalny. We wsi nie ma odpowiedniego miejsca do spotkań, aktywności i działalności kulturalnej. Pilnej modernizacji i zagospodarowania wymaga budynek świetlicy wiejskiej.

Wieś ma doprowadzone podstawowe media takie jak woda z wodociągów, energia elektryczna, sieć telekomunikacyjna. Odczuwa się natomiast brak sprawnego systemu segregacji odpadów i odprowadzania ścieków. Za wyjątkiem osiedla - ścieki są gromadzone w szambach przydomowych i okresowo wywożone do oczyszczalni ścieków. Około 40% gospodarstw nie posiada umów na wywóz śmieci - powstają dzikie wysypiska, odpady są często palone. Stan dróg i poboczy wymaga podjęcia działań w celu zapewnienia bezpieczeństwa ich użytkownikom. Wieś odczuwa brak dostępu do gazu ziemnego, a znajduje się w regionie, gdzie

występują linie przesyłowe tego surowca. Nie funkcjonuje melioracja, wiele jest opuszczonych i zaniedbanych gospodarstw. Odczuwalnymi brakami w infrastrukturze publicznej są także: zbyt mała ilość parkingów, zaniedbane przystanki, niewystarczająca liczba placów zabaw dla dzieci oraz miejsc rekreacyjnych. Miejscowość jest oświetlona.

Gospodarka wsi oparta jest w znacznej części o rolnictwo. Bezrobocie we wsi waha się na poziomie 25%. Mieszkańcy znajdują zatrudnienie głównie w rolnictwie, KGHM i administracji państwowej. Rolnictwo jest rozdrobnione, uprawiane jest zboże i w niewielkim stopniu hodowane są zwierzęta. W miejscowości działają firmy tj.: Agro-Partner (rolnictwo wysokotowarowe); Auto-Naprawa (blacharstwo, lakiernictwo, wulkanizacja); sklep wielobranżowy; firma remontowo – budowlana (remonty mieszkań); firma transportowa. Istniejące zakłady generują znikomy procent zatrudnienia w na terenie miejscowości.

Niewątpliwym atutem jest położenie wsi w pobliżu autostrady A4 biegnącej od granicy polsko-niemieckiej na wschód kraju do granicy polsko-ukraińskiej. Istotne jest to że w niewielkiej odległości jest zjazd z autostrady. Również ważne jest położenie na styku z bardzo atrakcyjnymi regionami turystycznymi. Nie ma badań związanych z turystyką dla samej wsi, ale jest taka ocena dla gminy. Według Instytutu Turystyki atrakcyjność wypoczynkowa gminy jest mała, ale ma ona korzystne warunki do rozwoju agroturystyki, oraz duży potencjał krajobrazowy. Produktem turystycznym, który może mieć znaczenie są wycieczki krajoznawcze. Przez Olszanicę biegnie rowerowy Szlak Miedzi i Kamienia (kolor czerwony). Długość szlaku to 68,1 km, a trasa prowadzi przez następujące miejscowości:

Bolesławiec – Wartowice – Raciborowice Dolne – Jurków – Grodziec – Olszanica – Radziechów – Olszanica – Garnczary – Iwiny – Lubków – Tomaszów Bolesławiecki – Kraśnik Górny – Kraśnik Dolny – Dąbrowa – Krępica.

Jednak na dzień dzisiejszy nie rozwinęły się jeszcze inicjatywy gospodarcze w Olszanie, świadczące usługi dla ruchu turystycznego przemierzającego się po regionie.

We wsi działa Rada Sołecka, Rada Rodziców przy Szkole Podstawowej, Fundacja „Drzewko Szczęścia”, Ochotnicza Straż Pożarna oraz Klub Sportowy "Olimpia" Olszanica - który organizuje między innymi Międzynarodowy Turniej Piłki Nożnej. Klub posiada drużynę Juniorów (Klasa Terenowa) i Seniorów ("B" Klasa). Ciekawostką jest, iż pierwsze Koło Gospodyń Wiejskich na terenie gminy powstało 16 maja 1951 roku w Olszanie właśnie, z inicjatywy Cecylii Robak a jego przewodniczącą została Paulina Bakalska. Jednak obecnie jest ono nieaktywne.

Dobrze funkcjonuje współpraca zagraniczna: OSP z gminą Rossau w Niemczech, Klub Sportowy z Jiskra Mimoń z Czech.

Spółeczeństwo jest w większości w średnim wieku, dominuje wykształcenie zawodowe. Wolny czas mieszkańcy spędzają np. uprawiając nordic walking, na rowerze, w KS i OSP, młodzież na siłowni, organizując zawody tenisa stołowego, mecze piłki nożnej oraz przed telewizorem lub z książką w rękę, korzystając również z internetu. Mieszkańcy integrują się na imprezach okolicznościowych organizowanych przez sołectwo i szkołę, spotykając się towarzysko w swoich domach oraz w kościele. Społeczność wsi nie ma odpowiedniego miejsca do spotkań, aktywności i działalności kulturalnej ponieważ świetlica wiejska została zamknięta z powodu złego stanu technicznego. Zastępczo funkcje te pełnią Szkoła Podstawowa, remiza OSP, kościół lub część sanitarno-gospodarcza świetlicy wiejskiej. Liczba mieszkańców spada, rodzi się coraz mniej dzieci a młodzież opuszcza wieś.

Jedną z „wizytówek” Olszanie i gminy jest Pan Zygmunt Sarna, rolnik, od czasu emisji programu telewizyjnego „Rewolwer Kulturalny” zrealizowanego w TVP Wrocław w 2007 roku określany przydomkiem „Nikifora z Olszanie”. W konkursie telewizji wrocławskiej

uczestniczyło ponad pięćdziesięciu twórców – pasjonatów, samouków z Dolnego Śląska, a ich prace oceniane były przez rektora ASP we Wrocławiu. Pan Zygmunt może więc być dumny z odniesionego zwycięstwa. Wydaje się jednak, że najbardziej cieszy go dorobek artystyczny, a jest on naprawdę imponujący, gdyż artysta maluje, rzeźbi, kuje w metalu i zajmuje się sztukaterią od 16 roku życia. Jeden z jego pierwszych obrazów, przedstawiający zamek Grodziec, znajduje się w Muzeum Etnograficznym we Wrocławiu. Pan Zygmunt zajął też pierwsze miejsce w Wojewódzkim Przeglądzie Plastyki Amatorskiej w Legnicy w 1989 roku i w nagrodę pojechał na plener do Szklarskiej Poręby. Namalowana przez niego kopia obrazu „Ostatnia Wieczerza” Leonarda da Vinci zdobi jedną ze ścian kościoła w Olszаницy. Zygmunt Sarna nadal ma wiele pomysłów twórczych, a ponadto pragnie stworzyć we własnym domu na poddaszu galerię, gdzie wystawialiby prace także inni artyści. Chętnie prezentuje swoje prace w zamku Grodziec. Są jednak takie prace, których na wystawę przenieść się nie da: na przykład jeden z namalowanych przez niego widoków zamku Grodziec zdobi ścianę wnętrza domu artysty.

OCENA MOCNYCH I SŁABYCH STRON ORAZ SZANS I ZAGROŻEŃ MIEJSCOWOŚCI

Na co możemy postawić? Na co musimy uważać?

Analiza SWOT

Zastanawialiśmy się nad tym czy znajdziemy w naszej wsi jakieś mocne strony, które pozwolą nam na wykorzystanie ich do rozwoju. Szukaliśmy również szans w zmieniającym się wokół nas otoczeniu i przewidywalnej przyszłości, które by nam pomogły. Postanowiliśmy też przyjrzeć się krytycznie i zobaczyć nasze słabe strony, które mogą nam utrudniać rozwój. Staraliśmy się rozpoznać zagrożenia dla naszej wsi, jakie mogą się pojawić w przyszłości, nie tylko we wsi, ale również z zewnątrz.

Czynniki sprzyjające rozwojowi to **stymulatory rozwoju** tzn. te czynniki, które umożliwią nam realizację przyjętej wizji i celów. Są to czynniki, które możemy wykorzystać w pobudzaniu własnego rozwoju.

Należy do nich zaliczyć:

- Stymulowanie inicjatyw społecznych. Stworzenie warunków do zwiększenia aktywności mieszkańców zarówno w zakresie inicjatyw własnych, jak i przedsięwzięć służących mieszkańcom. Temu celowi może służyć powołanie organizacji pozarządowej.
- Tworzenie partnerstwa społecznego i zwiększanie udziału mieszkańców w rozwiązywaniu problemów wsi. Służy temu odpowiedni przepływ informacji pomiędzy Gminą, Radą Sołecką i mieszkańcami. Wykorzystanie wiedzy i pomysłów lokalnej społeczności to rozwój w oparciu o najcenniejszy zasób – potencjał ludzki. Dobra komunikacja to pierwszy warunek zmiany postaw mieszkańców, którzy są często nastawieni obojętnie, a nawet wrogo do działań samorządu.
- Wykorzystanie walorów przyrodniczo – krajobrazowych w promocji miejscowości, tworzenie dodatkowych miejsc pracy i przyciąganie inwestorów zewnętrznych.
- Przygotowanie szczegółowych projektów do zapisanych celów, przedsięwzięć i zadań Planu i staranie się o zewnętrzne fundusze na ich realizację.

Dyskutowaliśmy nad mocnymi i słabymi stronami naszej miejscowości, które znamy dzisiaj i które wpływają na nasze życie. Odnieśliśmy się również do możliwości i zagrożeń, które mogą się pojawić w przyszłości i jaki mogą mieć wpływ na nasz rozwój. Stawiając na mocne strony i wykorzystując szanse możemy skutecznie zmniejszać negatywny wpływ słabości i zagrożeń.

Ocena mocnych i słabych stron oraz szans i zagrożeń (SWOT)

Mocne strony	Słabe strony
<ul style="list-style-type: none"> ▪ Miejscowość otoczona polami i lasami bogatymi w runo leśne ▪ Atrakcyjne położenie w sąsiedztwie Zamku Grodziec z widokiem na Pogórze i Góry Kaczawskie ▪ Zabytki oraz pamiątki historyczne ▪ Obiekt sportowy (stadion) ▪ Organizacja imprez okolicznościowych ▪ Sponsorzy wspierający inicjatyw społeczne ▪ Istniejące organizacje we wsi ▪ Promocja wsi na zewnątrz przez Klub Sportowy i OSP (współpraca z zagranicą) ▪ Mocna pozycja w gminie ▪ Istniejące firmy ▪ Dostęp do podstawowych mediów i usług 	<ul style="list-style-type: none"> ▪ Mała estetyka wsi ▪ Infrastruktura wiejska jest niewystarczająca i często w złym stanie technicznym ▪ Małe bezpieczeństwo na drogach ▪ Niski poziom integracji i aktywności mieszkańców ▪ Zamknięta świetlica wiejska ▪ Niewystarczająca oferta spędzania wolnego czasu ▪ Starzejące się społeczeństwo ▪ Niewielka liczba postaw przedsiębiorczych wśród mieszkańców ▪ Duże bezrobocie ▪ Brak gazyfikacji
Szanse	Zagrożenia
<ul style="list-style-type: none"> ▪ Poprawa wizerunku wsi ▪ Rozwój infrastruktury społecznej i technicznej w miejscowości ▪ Zwiększenie świadomości ekologicznej i obywatelskiej mieszkańców ▪ Umiejętność pozyskiwania środków finansowych na rozwój wsi ▪ Powołanie stowarzyszenia lub aktywnej grupy osób działających w Olszanicy ▪ Utworzenie pełnej oferty kulturalnej dla dzieci, młodzieży i dorosłych ▪ Zagospodarowanie dróg przeciwpożarowych oraz byłych torowisk na cele rekreacyjne ▪ Napływ inwestorów z zewnątrz (w szczególności budowa planowanej fabryki lakierów oraz kopalni miedzi w sąsiedniej gminie) ▪ Budowa odnawialnych źródeł energii (m.in. elektrowni wiatrowych) ▪ Rozwój produktów i usług w oparciu o ruch turystyczny ▪ Szersza promocja miejscowości i jej zasobów ▪ Rozwój małej przedsiębiorczości oraz specjalistycznej i ukierunkowanej działalności rolniczej 	<ul style="list-style-type: none"> ▪ Degradacja środowiska naturalnego i wyglądu wsi ▪ Odstraszenie potencjalnych inwestorów, turystów i nowego budownictwa mieszkaniowego ▪ Wzrost natężenia ruchu drogowego i pogorszenie się bezpieczeństwa w miejscowości ▪ Zmniejszająca się liczba mieszkańców - odpływ młodych ludzi do miast ▪ Niż demograficzny ▪ Spadek opłacalności z rolnictwa ▪ Pogłębiający się kryzys na świecie i wzrost poziomu bezrobocia

Problemy rozwoju miejscowości

W wyniku analizy zapisów SWOT ustaliliśmy problemy, które wymagają w najbliższych latach podjęcia działań - w celu wyeliminowania lub zmniejszenia ich negatywnego wpływu na rozwój Olszanicy. Niżej wymienione problemy oraz obraz zapisanej wizji są podstawą do opracowania i przyjęcia celów odnowy i rozwoju miejscowości:

- » Braki w infrastrukturze społecznej i technicznej – co rzutuje na niską jakość życia mieszkańców oraz powolny rozwój wsi;
- » Zbyt mały poziom bezpieczeństwa w miejscowości;
- » Niewystarczający stopień integracji i aktywności mieszkańców;
- » Oferta spędzania wolnego czasu - która nie zaspakaja potrzeb lokalnej społeczności;
- » Niski poziom świadomości obywatelskiej;
- » Niezadowalający wygląd wsi - problemy z gospodarką odpadami;
- » Brak infrastruktury turystycznej i rekreacyjnej;
- » Spadek liczby mieszkańców;
- » Wysokie bezrobocie.

OPIS PLANOWANYCH ZADAŃ INWESTYCYJNYCH I PRZEDSIĘWZIĘĆ AKTYWIZUJĄCYCH SPOŁECZNOŚĆ LOKALNĄ

Jak zaznaczyliśmy w części wstępnej Planu, jednym z istotnych źródeł finansowania jego realizacji jest Program Rozwoju Obszarów Wiejskich – Oś 3 – Odnowa i rozwój wsi. Z tej pomocy mogą skorzystać miejscowości gmin wiejskich, gmin miejsko-wiejskich i gmin miejskich z wyłączeniem miast liczących powyżej 5 tys. mieszkańców. Olszanica położona jest w gminie wiejskiej i liczy niecałe 1000 mieszkańców. Bezpośrednim odbiorcą pomocy i realizatorem przedsięwzięć może być:

- gmina,
- instytucja kultury, dla której organizatorem jest jednostka samorządu terytorialnego,
- kościół lub związek wyznaniowy,
- organizacja pozarządowa mająca status organizacji pożytku publicznego.

Przedsięwzięcia nie mogą mieć charakteru komercyjnego i muszą służyć osiągnięciu założonych w planie i projekcie celów operacji i ich zachowania przez 7 lat od dnia przyznania pomocy.

Zadania inwestycyjne i przedsięwzięcia

Poniżej zostały przedstawione zadania inwestycyjne i przedsięwzięcia jakie zaplanowaliśmy do realizacji w latach 2013-2020, **umieszczone w kolejności wynikającej z ustalonych priorytetów rozwoju miejscowości w trzech grupach zagadnień**. W każdej grupie na pierwszym miejscu są najpilniejsze do realizacji. Wzięto pod uwagę kryterium możliwości ich realizacji ze względów społecznych, ekonomicznych i organizacyjnych. Jest to lista otwarta, która w trakcie realizacji planu może być modyfikowana i uzupełniana. **Szczegółowy opis poszczególnych przedsięwzięć oraz projekty, dokumentacje i kosztorysy prac (jeśli będą wymagane) stanowić będą oddzielne dokumenty opracowane zgodnie z prawem oraz obowiązującymi przepisami.** Przewidziano różne źródła finansowania działań w tym zaangażowanie mieszkańców wsi i ich nieodpłatna praca na rzecz swojej miejscowości. Ustalony szereg zadań i przedsięwzięć realizuje przyjęte wcześniej cele.

1. Wygląd wsi

Cel 1.1. Poprawa estetyki i wyglądu wsi.

Cel ten zostanie osiągnięty poprzez realizację następujących zadań i przedsięwzięć:

Nazwa zadania, przedsięwzięcia	Przeznaczenie
1.1.1. Cykliczna organizacja konkursu „na najładniejszą zagrodę”	Mobilizacja ludzi do poprawy wyglądu swoich posesji
1.1.2. Poprawa stanu przystanków i ich otoczenia	Wzrost atrakcyjności wsi i poprawa samopoczucia w oczekiwaniu na transport
1.1.3. Odrestaurowanie, zabezpieczenie i wyeksponowanie pomnika żołnierzy	Zachowanie dziedzictwa i historii wsi, poprawa wizerunku wsi
1.1.4. Remont kościoła (wymiana dachu i elewacji)	Poprawa estetyki i funkcjonalności kościoła – zabezpieczenie miejsca kultu
1.1.5. Likwidacja dzikich wysypisk śmieci	Dbanie o wygląd wsi, poprawa świadomości ekologicznej mieszkańców i stanu środowiska naturalnego
1.1.6. Wprowadzenie selektywnej zbiórki odpadów	
1.1.7. Budowa kanalizacji	Likwidacja problemu odprowadzania ścieków na poziomie całej miejscowości, poprawa warunków życia

Cel 1.2. Wzrost bezpieczeństwa na terenie sołectwa.

Cel ten zostanie osiągnięty poprzez realizację następujących zadań i przedsięwzięć:

Nazwa zadania, przedsięwzięcia	Przeznaczenie
1.2.1. Dobudowa brakujących części chodnika	Bezpieczeństwo użytkowników pasa ruchu drogowego, poprawa atrakcyjności wsi, jej estetyki oraz jakości życia mieszkańców

1.2.2. Wyznaczenie przejść dla pieszych przy budynkach użyteczności publicznej	Spowolnienie ruchu pojazdów
1.2.3. Zakup odsnieżarki chodnika	Umożliwienie porą zimową bezpiecznego poruszania się pieszym
1.2.4. Usprawnienie drożności przepustów i rowów melioracyjnych	Likwidacja problemu odprowadzania nadmiaru wody na poziomie całego sołectwa
1.2.5. Poprawa stanu dróg polnych	Bezpieczeństwo użytkowników, poprawa atrakcyjności sołectwa oraz jakości życia mieszkańców

2. Mieszkańcy i ich aktywność

Cel 2.1. Poprawa stanu i rozbudowa infrastruktury społecznej – dostosowanie jej do potrzeb i oczekiwań mieszkańców.

Cel ten zostanie osiągnięty poprzez realizację następujących zadań i przedsięwzięć:

Nazwa zadania, przedsięwzięcia	Przeznaczenie
2.1.1. Remont dachu, elewacji i malowanie świetlicy wiejskiej	Utworzenie kompleksowego miejsca spotkań, edukacji, wymiany informacji, integracji i pobudzania aktywności lokalnej społeczności Tworzenie bazy dla rozwijającej się oferty spędzania wolnego czasu, rozwoju zainteresowań, pobudzania życia społeczno-kulturalnego w miejscowości
2.1.2. Adaptacja i remont niezagospodarowanych pomieszczeń w świetlicy wiejskiej	
2.1.3. Budowa placów zabaw w pobliżu świetlicy i szkoły podstawowej	Organizacja miejsc do bezpiecznej aktywności ruchowej dzieci oraz kształtowanie terenów umożliwiających nawiązywanie kontaktów wśród rodziców, wymiany informacji i integracji

Cel 2.2. Rozwój oferty spędzania wolnego czasu oraz podniesienie poziomu wiedzy mieszkańców.

Cel ten zostanie osiągnięty poprzez realizację następujących zadań i przedsięwzięć:

Nazwa zadania, przedsięwzięcia	Przeznaczenie
2.2.1. Organizowanie warsztatów malarskich z Panem Zygmuntem Sarna	Rozwijanie talentów i umiejętności artystycznych uczestników, pobudzanie integracji i życia kulturalnego we wsi
2.2.2. Przeprowadzenie ankiety dotyczącej potrzeb mieszkańców w zakresie szkoleń i warsztatów	Poznanie potrzeb i zainteresowań mieszkańców

2.2.3. Doposażenie świetlicy wiejskiej	Zwiększenie i uatrakcyjnienie możliwości spędzania czasu w świetlicy
2.2.4. Organizacja spotkań z ciekawymi ludźmi	Integracja i aktywizacja poprzez zdobywanie wiedzy i „poszerzanie horyzontów”, kreowanie życia społeczno-kulturalnego na wsi
2.2.5. Założenie kafejki internetowej	Stworzenie możliwości dostępu do wiedzy i informacji mieszkańcom
2.2.6. Organizacja szkoleń z obsługi komputera i internetu	Edukacja własna i nabywanie umiejętności
2.2.7. Wyznaczenie szlaków do „nordic walking” wykorzystując leśne drogi przeciwpożarowe	Zróżnicowanie oferty aktywnego spędzania wolnego czasu i wypoczynku, tworzenie miejsc spotkań i integracji

Cel 2.3. Wzrost poziomu integracji i aktywności wśród lokalnej społeczności.

Cel ten zostanie osiągnięty poprzez realizację następujących zadań i przedsięwzięć:

Nazwa zadania, przedsięwzięcia	Przeznaczenie
2.3.1. Założenie stowarzyszenia działającego na rzecz rozwoju wsi	Lepsza współpraca i skuteczniejsze radzenie sobie z problemami
2.3.2. Organizacja imprez okolicznościowych	Integracja i pobudzanie życia społeczno-kulturalnego na wsi
2.3.3. Organizacja wycieczek integracyjnych dla mieszkańców	Animowanie okazji do spotkań i integracji, umacnianie więzi sąsiedzkich
2.3.4. Reaktywacja Koła Gospodyń Wiejskich oraz prowadzenie warsztatów kulinarnych	Utworzenie platformy do współpracy między mieszkańcami, rozwijania zainteresowań i pobudzania życia społeczno-kulturalnego we wsi
2.3.5. Utworzenie Koła Młodych Filmowców	
2.3.6. Utworzenie muzeum górnictwa w świetlicy wiejskiej	Zachowanie pamięci o historii miejscowości oraz jej mieszkańcach

3. Aktywność gospodarcza

Cel 3.1. Rozwój postaw przedsiębiorczych oraz ukierunkowanej działalności rolniczej.

Cel ten zostanie osiągnięty poprzez realizację następujących zadań i przedsięwzięć:

Nazwa zadania, przedsięwzięcia	Przeznaczenie
3.1.1. Uczestnictwo osób zainteresowanych w szkoleniach na temat zakładania i prowadzenia gospodarstw agroturystycznych	Nabywanie wiedzy i umiejętności, tworzenie miejsc noclegowych w Olszanicy
3.1.2. Wzrost wiedzy do modelowania	Poznanie dobrych praktyk, wymiana

066

gospodarstw i miejscowości (w tym agroturystycznych oraz prowadzących specjalistyczną działalność rolniczą)	doświadczeń, nabywanie wiedzy i umiejętności, tworzenie inicjatyw gospodarczych we wsi
3.1.3. Udział w szkoleniach z pozyskiwania funduszy unijnych na rozwój działalności gospodarczej	Uruchomienie nowych inicjatyw gospodarczych we wsi
3.1.4. Kursy podnoszące kwalifikacje zawodowe oraz szkolenia w zakresie wykorzystania zdolności i umiejętności mieszkańców (np. rzemiosła, rękodzieła artystycznego, tradycyjnej żywności)	Nabywanie wiedzy i umiejętności

Cel 3.2. Wzrost atrakcyjności turystycznej wsi.

Cel ten zostanie osiągnięty poprzez realizację następujących zadań i przedsięwzięć:

Nazwa zadania, przedsięwzięcia	Przeznaczenie
3.2.1. Wykonanie i zamontowanie „witaczy” oraz tablicy informacyjnej w centrum wsi	Tworzenie małej infrastruktury turystycznej do obsługi ruchu turystycznego
3.2.2. Wytyczenie ścieżki pieszo-rowerowej po byłych torowiskach na trasie Olszanica – Grodziec	Tworzenie infrastruktury do obsługi ruchu turystycznego, rozbudowa miejsc użyteczności publicznej (miejsc spotkań i rekreacji)
3.2.3. Utworzenie miejsc rekreacji i odpoczynku przy czerwonym szlaku turystycznym obok świetlicy wiejskiej oraz na placu manewrowym przy osiedlu (punkty te będą wyposażone w ławki, wiatę, miejsce na ognisko lub grila)	

Cel 3.3. Promocja miejscowości i jej walorów.

Cel ten zostanie osiągnięty poprzez realizację następujących zadań i przedsięwzięć:

Nazwa zadania, przedsięwzięcia	Przeznaczenie
3.2.1. Przygotowanie stoiska wystawienniczego	Usprawnienie pracy na targach, jarmarkach, imprezach i wystawach
3.2.2. Udział w targach, jarmarkach, imprezach i wystawach promujących miejscowych rolników, usługodawców, artystów i rzemieślników	Promocja wsi - miejscowych rolników, usługodawców, wytwórców, artystów i rzemieślników, sprzedaż produktów i usług, nawiązanie kontaktów
3.2.3. Opisanie miejscowości w kolejnym wydaniu publikacji pt. „Gmina Zagrodno i jej okolice”	Zachowanie i przekazywanie historii wsi

22
Oleś

Przedmiotem przedsięwzięcia, jakie zaplanowaliśmy w pierwszej kolejności do realizacji z PROW-u w ramach działania – „Odnowa i rozwój wsi” jest remont dachu, elewacji i malowanie świetlicy wiejskiej. Realizacja tego zadania przyczyni się do utworzenia kompleksowego miejsca spotkań, wymiany informacji, integracji i pobudzania aktywności mieszkańców Olszanicy. Miejsce to służyć będzie jako podstawowa baza dla rozwijającej się oferty spędzania wolnego czasu w miejscowości, rozwoju zainteresowań mieszkańców i pobudzania życia społeczno-kulturalnego w miejscowości.

Będzie to obiekt użyteczności publicznej przeznaczony na czasowy pobyt ludzi. Nadzieje jakie są związane z tą inicjatywą wiążą się prawie ze wszystkimi przyjętymi celami odnowy miejscowości.

Szacunkowy koszt realizacji

Umieszczone w tabeli dane dotyczące czasu realizacji, szacunkowych kosztów, źródeł finansowania nie wynikają ze szczegółowo opracowanych projektów. Wszystkie mogą ulec zmianie w wyniku dalszych prac nad zadaniami i przedsięwzięciami. Dynamika naszych czasów zapewne ujawni nowe źródła finansowania, technologie i możliwości realizacyjne. Należy pamiętać, że realizacja przedsięwzięć i zadań w dużej mierze zależy od naszej aktywności - od aktywności mieszkańców. Wymienione w tabeli kwoty nie są związane jakimikolwiek zapewnieniami ich przyznania zarówno ze strony Gminy, jak i innych źródeł. Dopiero starania mieszkańców, wsparte ze strony innych podmiotów, mogą sprawić, że zostaną uzyskane i wspomogą rozwój wsi. Kolejność wynika ze wcześniej ustalonego podziału na trzy grupy i hierarchii w tych grupach.

Nazwa zadania/przedsięwzięcia	Harmonogram realizacji	Szacunkowy koszt [tyś. PLN]	Przewidywane źródła finansowania	Odpowiedzialny za realizację + współpracownicy
Wygląd wsi				
1.1.1. Mobilizacja ludzi do poprawy wyglądu swoich posesji poprzez cykliczną organizację konkursu „na najładniejszą zagrodę”	2013-2020	2 /rok	Mieszkańcy, NGO, Sponsor, UMWD	Mieszkańcy + Gmina
1.1.2. Poprawa stanu przystanków i ich otoczenia	2013-2014	3	Mieszkańcy, NGO, Budżet gminy	Mieszkańcy + Gmina
1.1.3. Odrestaurowanie, zabezpieczenie i wyeksponowanie pomnika żołnierzy	2013-2014	2	Mieszkańcy, NGO, Budżet gminy	Mieszkańcy + Gmina
1.1.4. Remont kościoła (wymiana dachu i elewacji)	2013-2017	Ustalony w dokumentacji	Fundusze UE, Mieszkańcy	Parafia + Mieszkańcy
1.1.5. Likwidacja dzikich wysypisk śmieci	2013-2020	Ustalony w projekcie	WFOŚiGW, NGO, Budżet gminy, Mieszkańcy	Mieszkańcy + Gmina
1.1.6. Wprowadzenie selektywnej zbiórki odpadów	2014-2018	Ustalony w projekcie	Fundusze UE, Budżet gminy, WFOŚiGW	Gmina + Mieszkańcy

1.1.7. Budowa kanalizacji	2014-2020	Ustalony w dokumentacji	Fundusze UE, Budżet gminy	Gmina + Mieszkańcy
1.2.1. Dobudowa brakujących części chodnika	2013-2016	Ustalony w dokumentacji	Fundusze UE, Budżet gminy, Zarządca drogi	Gmina + Zarządca drogi
1.2.2. Wyznaczenie przejść dla pieszych przy budynkach użyteczności publicznej	2013-2016	Ustalony w dokumentacji	Zarządca drogi	Zarządca drogi + Mieszkańcy
1.2.3. Zakup odśnieżarki chodnika	2014-2015	2	Mieszkańcy, Budżet gminy	Mieszkańcy + Gmina
1.2.4. Usprawnienie drożności przepustów i rowów melioracyjnych	2014-2020	Ustalony w dokumentacji	Fundusze UE, Budżet gminy, DZMiUW	Gmina + DZMiUW
1.2.5. Poprawa stanu dróg polnych	2014-2020	Ustalony w dokumentacji	Fundusze UE, Budżet gminy	Gmina + Mieszkańcy
Mieszkańcy i ich aktywność				
2.1.1. Remont dachu, elewacji i malowanie świetlicy wiejskiej	2013-2014	300	Fundusze UE, Budżet gminy	Gmina + Mieszkańcy
2.1.2. Adaptacja i remont niezagospodarowanych pomieszczeń w świetlicy wiejskiej	2013-2015	Ustalony w dokumentacji	Fundusze UE, Budżet gminy	Gmina + Mieszkańcy
2.1.3. Budowa placów zabaw w pobliżu świetlicy i szkoły podstawowej	2013-2016	80	Fundusze UE, Budżet gminy	Gmina + Mieszkańcy
2.2.1. Organizowanie warsztatów malarskich z Panem Zygmunt Sarna	2013-2020	2 /rok	NGO, Mieszkańcy, Fundusze UE, Budżet gminy	Mieszkańcy
2.2.2. Przeprowadzenie ankiety dotyczącej potrzeb mieszkańców w zakresie szkoleń i warsztatów	2013-2020	0	-	Mieszkańcy
2.2.3. Doposażenie świetlicy wiejskiej	2013-2015	20	Fundusze UE, Budżet gminy, Sponsor	Gmina + Mieszkańcy
2.2.4. Organizacja spotkań z ciekawymi ludźmi	2013-2020	0	-	Mieszkańcy
2.2.5. Założenie kafejki internetowej	2013-2016	Ustalony w projekcie	Fundusze UE, Budżet gminy	Gmina + Mieszkańcy
2.2.6. Organizacja szkoleń z obsługi komputera i internetu	2013-2020	1 /rok	Fundusze UE, UMWD, LGD, NGO, PUP	Mieszkańcy + Gmina
2.2.7. Wyznaczenie szlaków do „nordic walking” wykorzystując leśne drogi przeciwpożarowe	2013-2015	2-3	Fundusze UE, Budżet gminy, NGO, Mieszkańcy	Mieszkańcy + Gmina

Old

2.3.1. Założenie stowarzyszenia działającego na rzecz rozwoju wsi	2013-2014	0	-	Mieszkańcy
2.3.2. Organizacja imprez okolicznościowych	2013-2020	5 /rok	UMWD, NGO, Budżet gminy, Mieszkańcy, Sponsor	Mieszkańcy + Gmina
2.3.3. Organizacja wycieczek integracyjnych dla mieszkańców	2013-2020	1-2 /rok	Mieszkańcy, Sponsor	Mieszkańcy
2.3.4. Reaktywacja Koła Gospodyń Wiejskich oraz prowadzenie warsztatów kulinarnych	2013-2020	1-2 /rok	Mieszkańcy, NGO	Mieszkańcy + Gmina
2.3.5. Utworzenie Koła Młodych Filmowców	2013-2015	0	-	Mieszkańcy
2.3.6. Utworzenie muzeum górnictwa w świetlicy wiejskiej	2013-2015	10	Mieszkańcy, NGO, Fundusze UE, Budżet gminy	Mieszkańcy + Gmina
Aktywność gospodarcza				
3.1.1. Uczestnictwo osób zainteresowanych w szkoleniach na temat zakładania i prowadzenia gospodarstw agroturystycznych	2013-2020	2-3 /rok	Fundusze UE, UMWD, LGD, NGO, Mieszkańcy	Mieszkańcy + Gmina, LGD
3.1.2. Wyjazdy studyjne do modelowych gospodarstw i miejscowości (w tym agroturystycznych oraz prowadzących specjalistyczną działalność rolniczą)	2013-2020	5-10 /rok	Fundusze UE, UMWD, LGD, NGO, Mieszkańcy, Sponsor	Mieszkańcy + Gmina, LGD, UMWD
3.1.3. Udział w szkoleniach z pozyskiwania funduszy unijnych na rozwój działalności gospodarczej	2013-2020	1-2 /rok	Fundusze UE, LGD, NGO	Mieszkańcy + Gmina, LGD
3.1.4. Kursy podnoszące kwalifikacje zawodowe oraz szkolenia w zakresie wykorzystania zdolności i umiejętności mieszkańców (np. rzemiosła, rękodzieła artystycznego, tradycyjnej żywności)	2013-2020	4-6 /rok	UMWD, LGD, Budżet gminy Fundusze UE, PUP, NGO	Mieszkańcy + Gmina
3.2.1. Wykonanie i zamontowanie „witaczy” oraz tablicy informacyjnej w centrum wsi	2013-2014	5	Fundusze UE, UMWD, NGO, Mieszkańcy	Mieszkańcy + Gmina
3.2.2. Wytyczenie ścieżki pieszo-rowerowej po byłych torowiskach na trasie Olszanica – Grodziec	2013-2015	2-3	Fundusze UE, Budżet gminy, NGO, Mieszkańcy	Mieszkańcy + Gmina
3.2.3. Utworzenie miejsc rekreacji i odcznku przy czerwonym szlaku	2013-2016	30	Fundusze UE, Budżet gminy, NGO	Mieszkańcy + Gmina

turystycznym obok świetlicy wiejskiej oraz na placu manewrowym przy osiedlu (punkty te będą wyposażone w ławki, wiatę, miejsce na ognisko lub grila)			Mieszkańcy, Sponsor	
3.2.1. Przygotowanie stoiska wystawienniczego	2013-2014	1	UMWD, NGO, Mieszkańcy, Sponsor	Mieszkańcy
3.2.2. Udział w targach, jarmarkach, imprezach i wystawach promujących miejscowych rolników, usługodawców, artystów i rzemieślników	2013-2020	1-2 /rok	Inwestor, mieszkańcy, LGD, UMWD, Budżet gminy	Mieszkańcy + Gmina, LGD
3.2.3. Opisanie miejscowości w kolejnym wydaniu publikacji pt. „Gmina Zagrodno i jej okolice”	2013-2015	Ustalony w projekcie	Fundusze UE, Budżet gminy	Gmina + Mieszkańcy

Użyte skróty w tabeli:

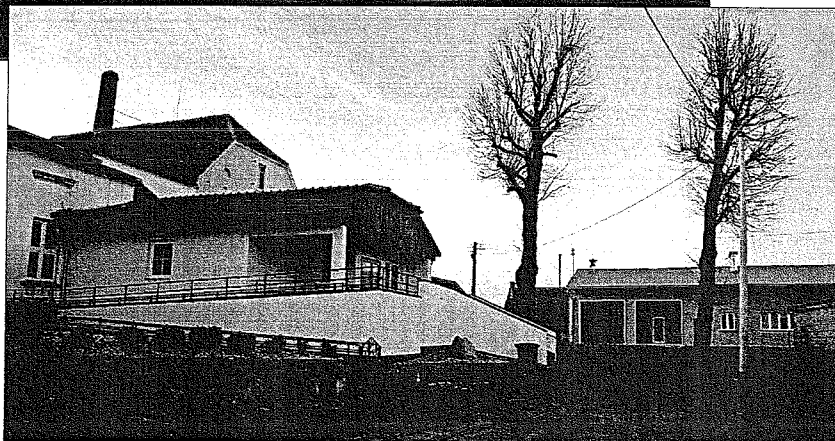
Budżet gminy	– budżet Gminy Zagrodno,
DZMiUW	– Dolnośląski Zarząd Melioracji i Urządzeń Wodnych,
Fundusze UE	– fundusze Unii Europejskiej w tym Program Rozwoju Obszarów Wiejskich,
Gmina	– Gmina Zagrodno,
Inwestor	– inicjatywa podmiotu gospodarczego; fundusze z sektora gospodarczego,
LGD	– Lokalna Grupa Działania „Partnerstwo Kaczawskie” realizująca Program LEADER w regionie,
Mieszkańcy	– mieszkańcy Olszanicy, w tym lokalne organizacje i grupy (działające we wsi), praca własna mieszkańców, pomoc zdobyta przez nich w tym uzyskane dochody z działalności,
NGO	– wspierające organizacje pozarządowe działające w kraju i regionie,
PUP	– Powiatowy Urząd Pracy,
Starostwo	– Starostwo Powiatowe w Złotoryi,
UMWD	– Urząd Marszałkowski Województwa Dolnośląskiego lub podległe mu jednostki,
WFOŚiGW	– Wojewódzki Fundusz Ochrony Środowiska i Gospodarki Wodnej we Wrocławiu.

OPIS I CHARAKTERYSTYKA OBSZARÓW O SZCZEGÓLNYM ZNACZENIU DLA ZASPOKOJENIA POTRZEB MIESZKAŃCÓW

Na terenie Olszanicy znajduje się kilka miejsc o charakterze publicznym, które mają szczególne znaczenie dla zaspokojenia potrzeb mieszkańców, sprzyjających zawiązywaniu kontaktów społecznych, ze względu na ich położenie oraz cechy funkcjonalno-przestrzenne. Do takich obszarów należą:

Świetlica wiejska oraz teren przyległy. Budynek świetlicy oraz jego otoczenie to miejsce, które mieszkańcy w pierwszej kolejności chcą zagospodarować na potrzeby realizacji swoich celów i działań rozwojowych. Obecnie obiekt świetlicy składa się z dwóch części - stara sala wiejska z nowo dobudowanymi pomieszczeniami sanitarno-gospodarczymi. Niestety główna część świetlicy jest zamknięta z powodu złego stanu technicznego - walącego się dachu i ciekącej do środka wody. Odpowiednie przygotowanie budynku i zagospodarowanie dostępnej tu działki umożliwi zaspokojenie podstawowych potrzeb mieszkańców związanych z własnym rozwojem oraz pobudzaniem lokalnej aktywności, integracji i działalności społeczno-kulturalnej. Będzie to miejsce spotkań społeczności Olszanicy, spełniające wszelkie standardy i oczekiwania. Docelowo teren przyległy do świetlicy mieszkańcy planują przeznaczyć pod budowę placu zabaw, miejsca rekreacji i odpoczynku oraz parkingu.

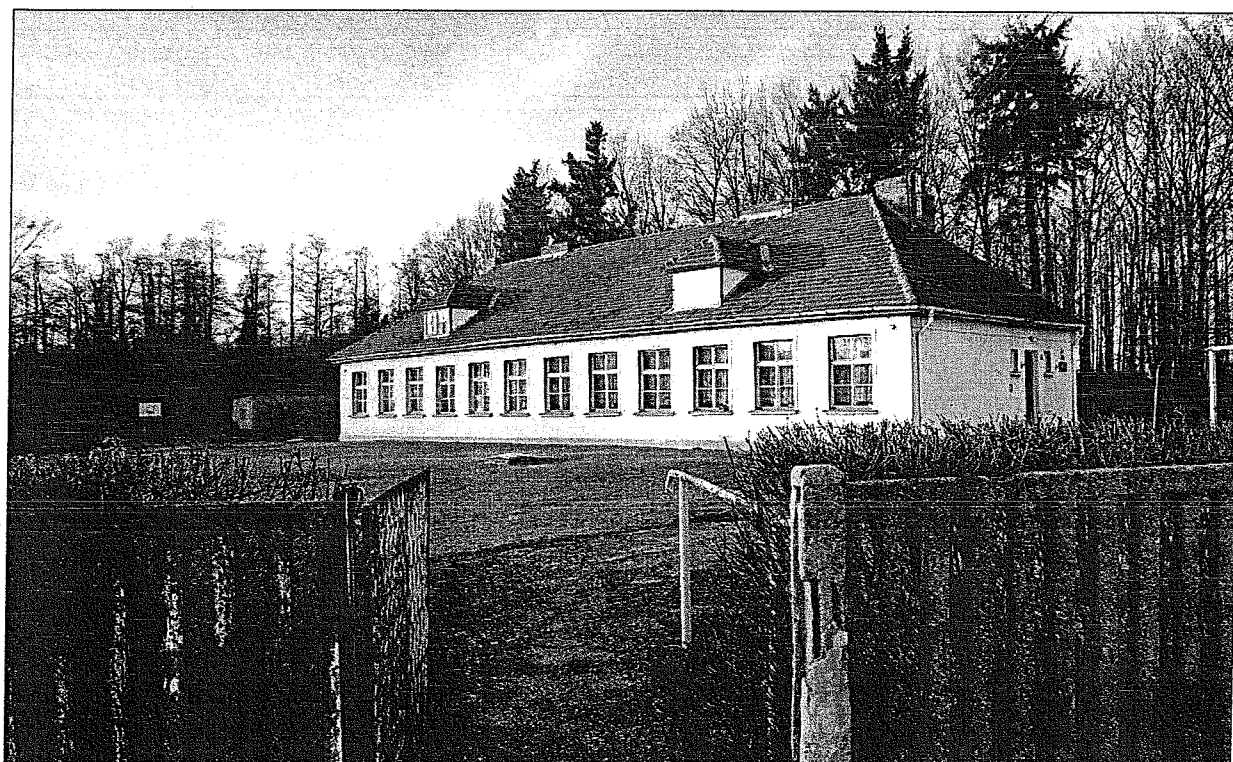
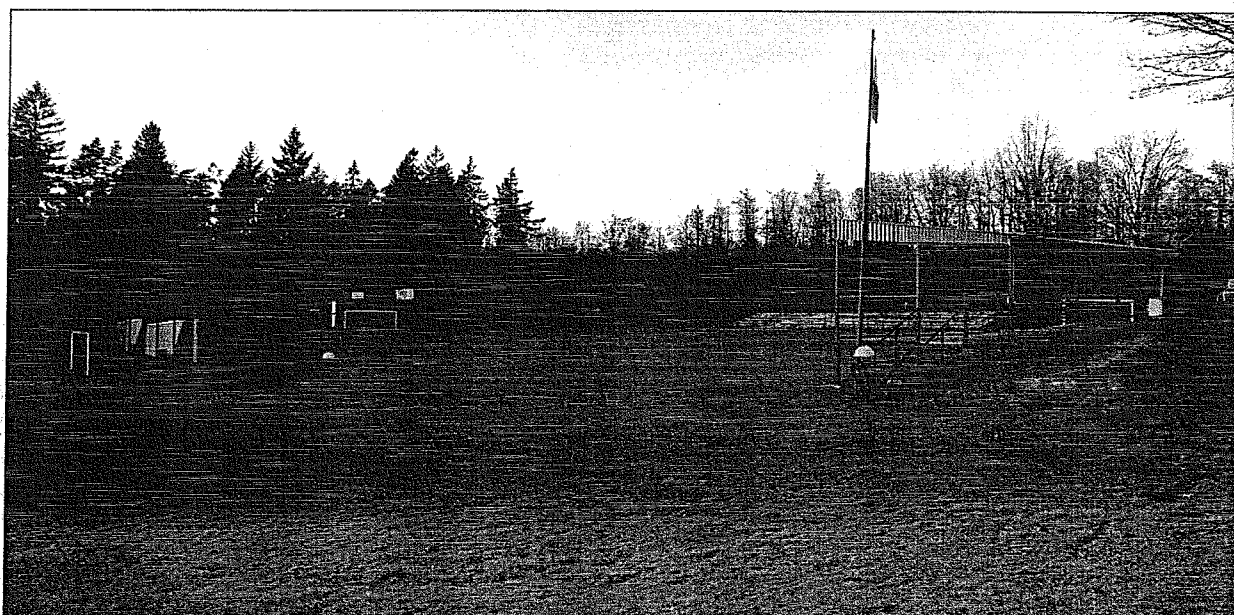
Centralne usytuowanie tego terenu, w bezpośrednim sąsiedztwie remizy strażackiej i kościoła, oraz dobry dojazd sprawiają, iż jest to naturalne i najlepsze miejsce dla kreowania i rozwijania tu tak zwanego „społeczno-kulturalnego centrum wsi”. Mieszkańcy planują w większym stopniu wykorzystać ten obszar na swoje potrzeby, czyniąc z niego ważny dla społeczności Olszanicy punkt o charakterze społecznym.



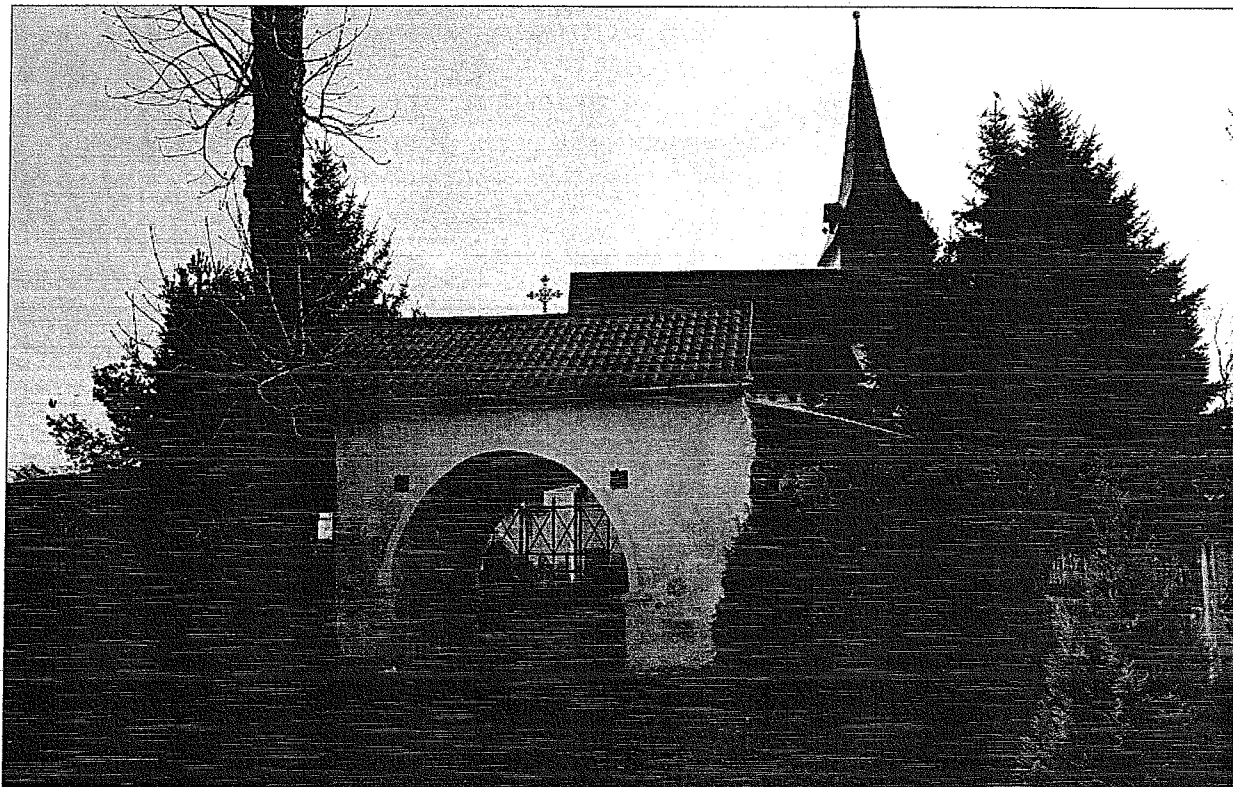
Kompleks boisk sportowych przy szkole podstawowej. Jest to miejsce, gdzie spotykają się mieszkańcy zainteresowani sportem i rekreacją. Swoje mecze rozgrywa tu miejscowy Klub Sportowy "Olimpia" Olszanica, który posiada dostęp do szatni w znajdującym się nieopodal budynku. W miejscu tym odbywają się także imprezy integrujące mieszkańców oraz uroczystości okolicznościowe, którym sprzyja stojąca tu scena.

Na co dzień miejscowa młodzież chodzi do znajdującej się tu szkoły podstawowej, w której budynku znajduje się również biblioteka. Widoczne braki w infrastrukturze wymagają doinwestowania, gdyż jest to miejsce ważne dla mieszkańców, którzy zaspakajają tu potrzebę edukacji swoich dzieci na poziomie podstawowym oraz potrzebę aktywności sportowej.

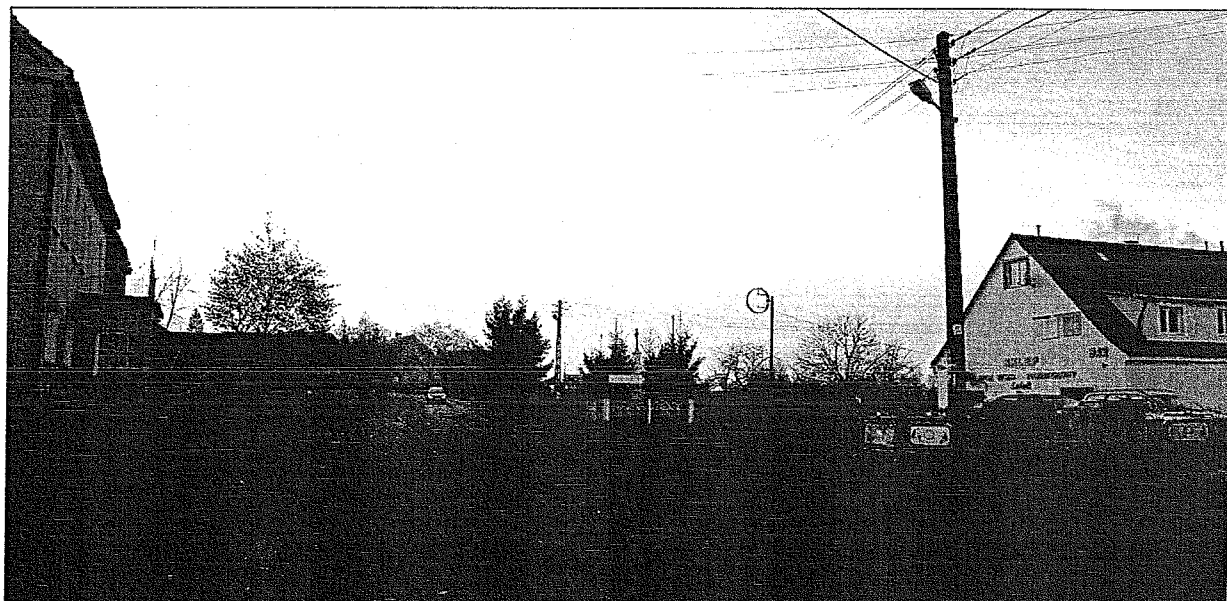
Omawiany kompleks szkolno - sportowy znajduje się w zachodnim krańcu wsi, przy drodze wylotowej na Grodziec.



Kościół pw. Serca Pana Jezusa wraz z otaczającym go cmentarzem. Jest to miejsce, gdzie licznie gromadzą się mieszkańcy. Położony w centralnej części miejscowości, przy głównej drodze, naturalnie wkomponowuje się w architekturę Olszanicy. Kościół pełni ważną funkcję integrującą w życiu lokalnej społeczności.



Teren wzdłuż drogi powiatowej przebiegającej przez miejscowość. Droga ta jest głównym szlakiem komunikacyjnym we wsi – jest ona wąska i niebezpieczna, występują tu liczne ubytki chodnikowe i braki miejsc postojowych. Jest to obszar ważny, ponieważ jego odpowiedni stan techniczny będzie sprzyjał przemieszczaniu się mieszkańców oraz nawiązywaniu dobrych relacji międzyludzkich i międzysąsiedzkich.



REALIZACJA PLANU

Zasady realizacji planu

- Plan stanowi drogę, po której będziemy razem szli i osiągać kolejne cele rozwoju naszej miejscowości.
- Ważnymi uczestnikami realizacji Planu jesteśmy my jako mieszkańcy. Osiąganie kolejnych celów w dużej mierze będzie uzależnione od naszej aktywności osobistej.
- Bardzo istotne będą działania organizacji pozarządowych, w których sami będziemy działali lub, które zachęcimy do współpracy.
- Gmina będzie aktywnym ośrodkiem pobudzającym i wspierającym realizację naszego Planu.
- W celu aktywnego włączenia nas jako mieszkańców do realizacji przedsięwzięć, Rada Sołecka włączy się do opracowania programu współpracy pomiędzy organizacjami pozarządowymi a samorządem. W programie zostaną określone formy i metody współpracy, zasady wymiany informacji i wspierania działań organizacji pozarządowych.
- Coroczne spotkania związane z oceną realizacji Planu będą również służyły do planowania działań na najbliższy rok. Na spotkanie my mieszkańcy zaprosimy wszystkich, którzy chcą i mogą nam pomóc, a zwłaszcza organizacje pozarządowe, władze gminy, sąsiadów z zaprzyjaźnionych miejscowości.
- Wspólnie z innymi miejscowościami z gminy i regionu opracujemy zasady wymiany doświadczeń i wspólnego działania dla jeszcze bardziej efektywnego realizowania Planu.
- Władze Gminy będą uczestniczyły w spotkaniach organizowanych przez sołectwo, organizacje pozarządowe i aktywne grupy mieszkańców. Spotkania będą zwoływane przez bezpośrednio zainteresowane grupy, a ich tematem będą wspólne działania związane z realizacją Planu.

Sposoby monitorowania, oceny i aktualizacji planu

- Monitorowanie będzie organizował i nadzorował Wójt wspólnie z Sołtysem, wskaźnikami będą stopnie realizacji zadań i przedsięwzięć określone procentowo.
- Monitorowane będą podstawowe zadania i przedsięwzięcia związane z realizacją planu.
- Wyniki monitorowania będą przedmiotem corocznych sprawozdań z postępu realizacji Planu, składanego Radzie Gminy i na zebraniu otwartym w miejscowości.
- Realizację Planu oceni Rada Gminy oraz my wraz z Radą Sołecką, dokonując również identyfikacji słabych i mocnych stron realizacji planu.
- Co trzy lata będziemy aktualizowali plan metodą uspołecznioną, zgodną z metodą przyjętą przy jego opracowaniu.
- Inicjatorem aktualizacji będzie Rada Sołecka wspólnie z Wójtem i Radą Gminy.

Komunikacja społeczna

- Wójt i Sołtys, jako główni animatorzy realizacji Planu, będą systematycznie informowali opinię publiczną o działaniach związanych z realizowanymi przedsięwzięciami. W tym celu ustalą między sobą zasady przekazywania informacji o podejmowanych działaniach.
- Główną drogą informowania będzie lokalna prasa, radio, telewizja i internet.
- Komunikaty będą kierowane do mieszkańców miejscowości i gminy (informacja wewnętrzna) jak również do odbiorców regionalnych i ogólnokrajowych (informacja zewnętrzna).
- Największy nacisk zostanie położony na informacje skierowane do odbiorców lokalnych.
- W przekazywaniu informacji do mieszkańców zostaną wykorzystane również środki przekazu zwyczajowo przyjęte w gminie (tablica ogłoszeń, informowanie na spotkaniach, informacja przekazywana przez sołtysów itp.).
- Radni, my mieszkańcy, zainteresowane osoby i podmioty będą miały bieżący dostęp do informacji o realizacji Planu. Ograniczeniem będą tylko przepisy prawa, określające zasady udostępniania informacji przez Urząd Gminy.

Materiały źródłowe:

1. Wilczyński R., *Odnova wsi perspektywą rozwoju obszarów wiejskich w Polsce*, RCDRRiOW Poznań 2003.
2. *Strona internetowa Urzędu Gminy Zagrodno*, www.zagrodno.pl
3. Kondracki J., *Geografia regionalna Polski*, Warszawa 2000.
4. *Program opieki nad zabytkami Gminy Zagrodno*, Zagrodno 2008.
5. Agnieszka Szydłowska-Szczecińska, *Gmina Zagrodno i jej okolice*, Wydawnictwo AG Legnica 2008.