

**UCHWAŁA NR XXXVI.199.2017
RADY GMINY ZAGRODNO
Z DNIA 28 GRUDNIA 2017 R.**

w sprawie zatwierdzenia
Planu Odnowy Miejscowości Łukaszów na lata 2017-2024.

Na podstawie art. 18 ust. 2 pkt. 6 ustawy z dnia 8 marca 1990 r. o samorządzie gminnym (Dz.U.2017.1875 t.j.) Rada Gminy uchwała co następuje:

§ 1

Zatwierdza się Plan Odnowy Miejscowości Łukaszów na lata 2017-2024, stanowiący załącznik nr 1 do niniejszej uchwały.


§ 2

Wykonanie uchwały powierza się Wójtowi Gminy Zagrodno.

§ 3

Uchwała wchodzi w życie z dniem podjęcia.

Wiceprzewodniczący Rady Gminy


Anna Senko

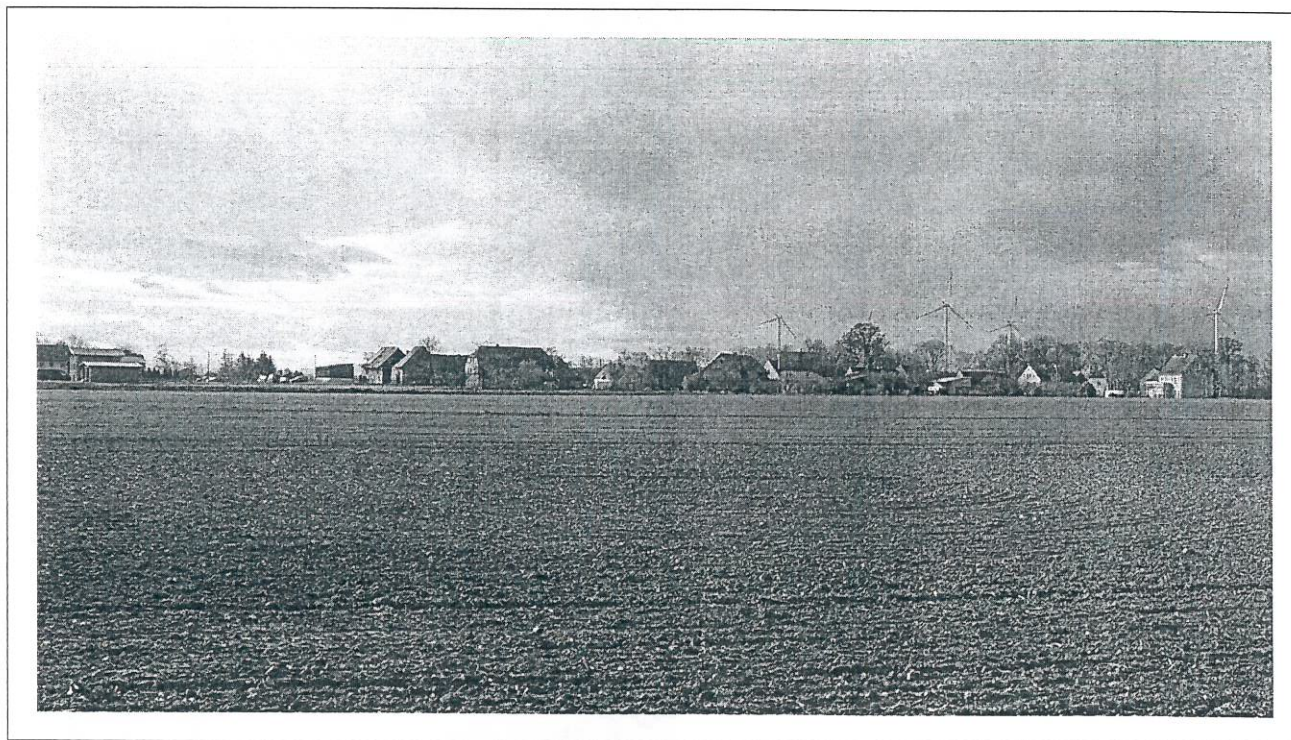


Załącznik nr 1 do uchwały
nr XXXVI.199.2017
Rady Gminy Zagrodno
z dnia 28 grudnia 2017 r.

PLAN ODNOWY MIEJSCOWOŚCI ŁUKASZÓW

Położonej w gminie wiejskiej Zagrodno na Dolnym Śląsku

Na lata 2017 - 2024



Opracowany zgodnie z zasadami zrównoważonego rozwoju i AGENDY 21

Autorami Planu Odnowy Miejscowości Łukaszów są jej mieszkańcy, którzy poświęcili czas i zaangażowali się w bezpośrednią pracę nad jego opracowaniem

Plan Odnowy Miejscowości Łukaszów powstał dzięki zaangażowaniu, poświęceniu czasu i wiedzy osób reprezentujących społeczność naszej wsi. W odpowiedzi na prośbę Rady Sołeckiej i władz Gminy, wzięliśmy aktywny udział w warsztatach. Podczas spotkań mieszkańcy reprezentujący społeczność lokalną, lokalnych liderów, radnych i przedsiębiorców sami opracowali Plan, korzystając jedynie z pomocy zewnętrznych konsultantów i moderatora. W spotkaniach warsztatowych, podczas których wypracowano niniejszy dokument, udział wzięła grupa aktywnych mieszkańców Łukaszowa:

1. Ćwiok Rajmund
2. Ćwiok Renata
3. Dąbrowski Marian
4. Hajduk Alicja
5. Hajduk Bronisława
6. Hajduk Joanna
7. Hajduk Karolina
8. Hajduk Włodzimierz
9. Kowcz Anna
10. Makuła Łukasz
11. Matuszewska Elżbieta
12. Matuszewska Matylda
13. Matuszewski Ireneusz
14. Minota Joanna
15. Minota Michał
16. Moraczewska Agata
17. Moraczewska Izabela
18. Moraczewski Marek
19. Moraczewski Ryszard
20. Orłowska Katarzyna
21. Orłowska Renata
22. Orłowski Andrzej
23. Pawłowski Mateusz
24. Siwak Piotr
25. Szkoda Maria
26. Szuła Anna
27. Szuła Mariusz
28. Szuła Stanisław
29. Szuła Weronika
30. Taf Aneta
31. Taf Paweł
32. Ziółkowski Jerzy



Pomocy w postaci moderowania prac warsztatowych oraz redakcji dokumentu udzielił nam Łukasz Żuber (tel. 603 335 453, e-mail: lukasz-zuber@tlen.pl), na podstawie umowy z Gminą Zagrodno. Metodyka pracy nad dokumentem to autorska metoda opracowana przez Łukasza Żubera i Andrzeja Ruszlewicza - w oparciu o materiał UMBRELLA PROJECT UNDP.

SPIS TREŚCI

	Strona
WSTĘP	4
Informacje ogólne	
Metoda pracy	
CHARAKTERYSTYKA MIEJSCOWOŚCI	9
Opis ogólny miejscowości	
Położenie, przynależność administracyjna, zaludnienie	
Historia miejscowości	
Przestrzenna struktura miejscowości	
Planowane kierunki odnowy miejscowości	
Wizja odnowy miejscowości Łukaszów	
Cele odnowy i rozwoju	
Powiązanie z planami i działaniami realizowanymi w gminie oraz regionie	
INWENTARYZACJA ZASOBÓW SŁUŻĄCYCH ODNOWIE MIEJSCOWOŚCI	12
Zasoby przyrodnicze	
Dziedzictwo kulturowe	
Obiekty i tereny	
Infrastruktura społeczna i techniczna	
Gospodarka i rolnictwo	
Kapitał społeczny i ludzki	
Opis i charakterystyka obszarów o szczególnym znaczeniu dla zaspokojenia potrzeb mieszkańców	
OCENA MOCNYCH I SŁABYCH STRON ORAZ SZANS I ZAGROŻEŃ MIEJSCOWOŚCI	19
Analiza SWOT	
Problemy rozwoju miejscowości	
OPIS PLANOWANYCH ZADAŃ INWESTYCYJNYCH I PRZEDSIĘWZIĘĆ AKTYWIZUJĄCYCH SPOŁECZNOŚĆ LOKALNĄ	21
Zadania inwestycyjne i przedsięwzięcia	
REALIZACJA PLANU	29
Zasady realizacji planu	
Sposoby monitorowania, oceny i aktualizacji planu	
Komunikacja społeczna	

WSTĘP

Informacje ogólne

Plan Odnowy Miejscowości Łukaszów powstał jako odpowiedź na potrzebę zdefiniowania kierunków dalszego rozwoju naszej wsi, a także sprostaniu wyzwaniom, które stawiane są szczególnie małym miejscowościom w dobie XXI wieku. Podczas opracowania Planu przyjęliśmy, że będą nami kierowały dwa podstawowe uwarunkowania:

- Zasady zrównoważonego rozwoju.
- Zasady Agendy 21.

Zasady zrównoważonego rozwoju zostały przez nas wszystkich ustanowione w 1997 roku, w którym przyjęliśmy Konstytucję Rzeczypospolitej Polskiej. W art. 5 Konstytucji jest zapisane: "Rzeczpospolita Polska (...) zapewnia ochronę środowiska, kierując się zasadą zrównoważonego rozwoju". "Władze Publiczne prowadzą politykę zapewniającą bezpieczeństwo ekologiczne współczesnemu i przyszłym pokoleniom" (art. 74). Idea zrównoważonego rozwoju wynika z konieczności sprostania wyzwaniom nowego tysiąclecia. Po żywiołowym rozwoju przemysłowym, nieograniczonym korzystaniem z zasobów naturalnych i beztróskim zanieczyszczaniu i przekształcaniu środowiska przyrodniczego, przyszedł czas na refleksję i zmianę postaw. Zauważyliśmy, że prawa rządzące światem żywym w równej mierze dotyczą nas jak i każdej żywej istoty na naszej planecie. Po zachwycie rozwojem technologii i okresem wiary, że nasz umysł pozwoli nam panować nad prawami natury wiemy, że zbliżają się granice, których nie możemy przekroczyć. Życie bez wody zdatnej do picia, gleb dających nam bezpieczną żywność, czy roślin odnawiających zasoby tlenu jest niemożliwe. Ten uproszczony przykład to tylko niewielki ułamek skomplikowanych powiązań i zależności między człowiekiem a innymi organizmami i zjawiskami warunkującymi życie na Ziemi.

Przyjęta przez nas zasada **zrównoważonego rozwoju to zgoda na rozwój gospodarczy i społeczny w harmonii z poszanowaniem przyrody**. Granicą podejmowanych działań powinno być zagrożenie dla środowiska przyrodniczego. Podstawowa zasada zrównoważonego rozwoju "myśleć globalnie, działać lokalnie" powinna przejawiać się we wszystkich naszych działaniach, także polityków i władz. Obszar i środowisko przyrodnicze, w którym teraz żyjemy, za chwilę będzie musiał służyć naszym potomkom. Czy pozostawimy im szansę na godne i spokojne życie? Czy oni zrozumieją, że muszą toczyć wojny o czystą wodę, bo my chcieliśmy mieć jeszcze jeden luksusowy samochód? Czasami trzeba tylko trochę dobrej woli, aby postępować zgodnie z zasadami zrównoważonego rozwoju. Szacunek dla środowiska przyrodniczego to cecha, która zachowała się w wielu umysłach mieszkańców takich małych miejscowości jak nasza wieś. Codzienne od małego dziecka obcowanie z naturą, która jest tuż obok nas, na podwórku czy za płotem, uczy szacunku dla każdej żyjącej istoty.

Czym na poziomie wsi i społeczności lokalnych jest zrównoważony rozwój?

Zrównoważony rozwój wsi to taki kierunek rozwoju społecznego i gospodarczego, który w zaspokojeniu potrzeb naszych mieszkańców nie doprowadza do zniszczenia środowiska przyrodniczego. Taki rozwój nie oznacza zahamowania procesów gospodarczych we wsi kosztem działań chroniących środowisko. Wprost przeciwnie – oznacza harmonijny, zrównoważony rozwój w wymiarze ekologicznym, ekonomicznym i społecznym z pełnym uwzględnieniem ładu przestrzennego.

Podstawą są trzy zasady:

1. Równość szans w dostępie do zasobów i odprowadzania zanieczyszczeń - filozofia sprawiedliwości międzypokoleniowej.
2. Równość szans pomiędzy człowiekiem i przyrodą. Funkcjonowanie cywilizacji ludzkiej z zachowaniem trwałości podstawowych procesów przyrodniczych wraz z ochroną różnorodności biologicznej.
3. Równość szans między tym, co lokalne a ponad lokalne. Potrzeby ogólnospołeczne są zaspokajane na równi z potrzebami lokalnych społeczności.

Dążąc do zrównoważonego rozwoju powinniśmy uruchomić i kontynuować takie podstawowe procesy jak:

- Ograniczenie zużywania odnawialnych zasobów do granic możliwości ich odtwarzania.
- Ograniczenie zużywania nieodnawialnych zasobów do skali pozwalającej na zastępowanie ich poprzez odpowiednie substytuty.
- Stopniowe eliminowanie substancji niebezpiecznych i toksycznych.
- Utrzymywanie skali emisji zanieczyszczeń i zakłóceń tak, aby nie przekroczyć pojemności asymilacyjnej środowiska.
- Stała ochrona różnorodności biologicznej na poziomie krajobrazu, ekosystemów, gatunków i genów.
- Uspołecznienie procesów podejmowania decyzji na różnych poziomach, poczynając od parlamentu kończąc na samorządach i społecznościach lokalnych.
- Tworzenie warunków dla zdrowia fizycznego, psychicznego i społecznego każdego człowieka.

Szansę na zrównoważony rozwój w miejscowości zależą od wielu czynników:

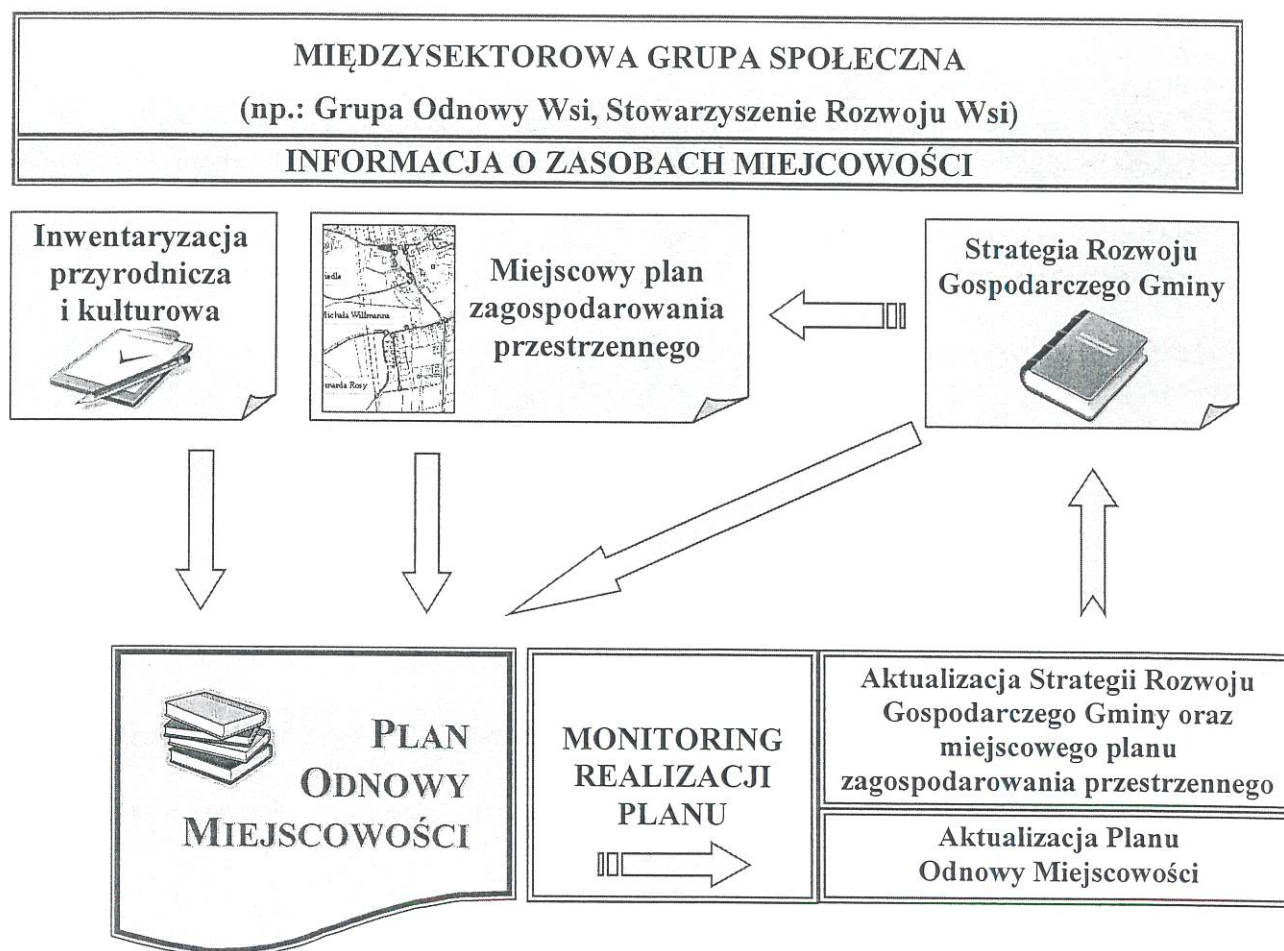
- Jej mieszkańcy i władze gminy muszą posiadać silną wolę opracowania i wdrożenia strategii zrównoważonego rozwoju gminy i planu odnowy miejscowości.
- Rada Sołecka i Rada Gminy, są głównymi animatorami rozwoju swoich "małych ojczyzn", na nich spoczywa pobudzanie, organizowanie i realizacja działań zrównoważonego rozwoju.
- Podstawą powodzenia jest wysoka świadomość ekologiczna społeczeństwa.
- Społeczność lokalna musi rozumieć i aktywnie wspierać realizację działań przyjętych w Planie Odnowy Miejscowości.
- Żadne plany nie mogą być skutecznie realizowane bez aktywnego udziału mieszkańców.

Agenda 21 to dokument przyjęty na Szczycie Ziemi w Rio de Janeiro w 1992 roku (również przez Polskę) i określany jako program działań na rzecz zrównoważonego rozwoju w perspektywie XXI wieku. Agenda 21 uwzględnia globalną, krajową i lokalną (gminną, wiejską) skalę działań w sferze ekologicznej, społecznej, gospodarczej i przestrzennej.

Lokalna Agenda 21 to uspołeczniony, partnerski i dynamiczny proces planowania zmierzający do osiągnięcia celu, jakim jest trwały i zrównoważony rozwój wsi. Lokalna Agenda 21 oznacza w praktyce konieczność budowania we wsi:

- Współpracy partnerskiej na rzecz zrównoważonego rozwoju między samorządem, mieszkańcami, biznesem, organizacjami pozarządowymi i lokalnymi liderami.
- Systemu informacji o zasobach wsi (w tym przyrodniczych, kulturowych).
- Planu odnowy miejscowości opartego na zrównoważonym rozwoju.
- Systemu społecznego monitoringu realizacji Planu (lokalnej Agendy 21).

LOKALNA AGENDA 21



Podjęliśmy decyzję o opracowaniu planu odnowy własnej miejscowości zgodnie z zasadami zrównoważonego rozwoju i w oparciu o zasady Agendy 21. Pracę nad Planem prowadziła grupa mieszkańców, tworząc podstawy do stworzenia międzysektorowej grupy społecznej na rzecz wprowadzania zrównoważonego rozwoju w miejscowości.

Pragniemy włączyć się w działania, rozwijane od wielu lat w ramach wspólnoty europejskiej, nazywane popularnie 'odnową wsi'. Istotna dla nas jest pomoc w realizacji Planu w ramach Programu Rozwoju Obszarów Wiejskich na lata 2014 – 2020; działanie „Podstawowe usługi i odnowa wsi na obszarach wiejskich” oraz działanie „Wsparcie dla rozwoju lokalnego w ramach inicjatywy LEADER”.

Jest to dla nas jedno z ważniejszych źródeł realizacji planu, ale zdajemy sobie sprawę, że pełna realizacja przyjętych celów wymaga od nas samych dużej aktywności, a także poszukiwania innych źródeł pomocy.

Idea odnowy wsi w Europie Zachodniej¹ zrodziła się w wyniku kryzysu ekonomicznego i społecznego na wsi, który dotknął tereny wiejskie w latach 70 i 80 XX wieku. Przyczyną były radykalne zmiany w produkcji rolnej, transporcie, a także niszczenie handlu lokalnego przez supermarkety. Istotną podstawę kryzysu stanowiła Wspólna Polityka Rolna Unii Europejskiej. Do tej pory podstawowym jej założeniem było produkowanie masowo taniej żywności (wspieranie trwa do dzisiaj), bez uwzględniania jej jakości, oraz lokalnych powiązań

¹ Fragment dotyczący historii odnowy wsi opracowano na podstawie: R. Wilczyński, „Odnowa wsi perspektywą rozwoju obszarów wiejskich w Polsce”. RCDRRiOW Poznań, 2003.

producentów (rolników) z konsumentami. Nadzieję budzą obecne próby zmiany polityki rolnej w kierunku wielofunkcyjnego rozwoju obszarów wiejskich i nie dotowania samej produkcji żywności, ale wspieranie producentów rolnych, w tym produkujących dobrej jakości żywność w mniejszych gospodarstwach. Polska jest obecnie w sytuacji żywiolowego rozwoju supermarketów, a więc ten kryzys nas dotyka i będzie się rozwijał.

Koncepcja odnowy wsi powstała w Niemczech w połowie lat siedemdziesiątych ubiegłego wieku. Ważne daty dla tego działania to:

- 1984 - powstał Europejski Ruch Odnowy Wsi i Małych Miast.
- 1994 - opracowanie i przyjęcie „Strategii dla wiejskiej Europy”,
- 1996 - na III Kongresie Odnowy Wsi przyjęto „Przewodnią koncepcję rozwoju terenów wiejskich i odnowy wsi w Europie”.

Dokument „Strategia dla wiejskiej Europy” określa trzy podstawowe zasady, które powinny być przestrzegane w rozwoju obszarów wiejskich. Zasadnicza ich treść zawarta jest poniżej.

1. Wzajemne powiązania ludzi ze środowiskiem (naturalnym i kulturowym), w którym żyją. Sprawy związane z mieszkańcami i ich aktywnością nie mogą dominować nad potrzebą ochrony środowiska, jak również ochrona środowiska nie może być celem samym w sobie, nie uwzględniającym potrzeb ludzi.
2. Współpraca i zintegrowane działanie. Rozwój lokalny może być skutecznie realizowany tylko dzięki efektywnej współpracy wszystkich zainteresowanych stron. Ważna jest szczególnie współpraca pomiędzy mieszkańcami i gminą. Istotne jest, aby układ współpracy był partnerski, bez dominacji, narzucania woli czy zastępowania w działaniach przez jedną ze stron.
3. Konsultacje i zaangażowanie. W planowaniu i realizacji działań należy uwzględniać poglądy i oczekiwania tych, którzy żyją w danej miejscowości. Do realizacji rozwoju powinniśmy w pierwszej kolejności korzystać z zasobów lokalnych – zarówno ludzkich, jak i przyrodniczych, kulturowych, gospodarczych. W proces muszą być aktywnie włączone społeczności lokalne.

Powyższe zasady uwzględniają podstawowe założenia zrównoważonego rozwoju, oraz Agendy 21.

Metoda pracy. Jak i dlaczego pracowaliśmy?

Opracowaliśmy Plan Odnowy Miejscowości samodzielnie, korzystając jedynie z pomocy zewnętrznego eksperta w zakresie metodyki, materiałów i redakcji końcowej dokumentu. **Plan jest dla nas sposobem osiągnięcia wyznaczonych celów poprzez kierowanie rozwojem.**

Po co nam plan odnowy miejscowości?

- Tworzenie planu pozwala nam mieszkańcom zaplanować swoją przyszłość w perspektywie kilku lat, spojrzeć na miejscowość całościowo, rozpatrując poszczególne obszary aktywności w powiązaniu ze sobą.
- Plan to nie tylko dokument opisujący drogi dojścia do założonych celów, ale także proces, w którym uczestniczą mieszkańcy zainteresowani przyszłością swojej miejscowości.
- Zapisanie planu w formie dokumentu umożliwia stałą ocenę postępów i korygowanie błędów przez wszystkich mieszkańców miejscowości.
- Budowanie planu umożliwia zaangażowanie władz oraz mieszkańców w planowanie swojej przyszłości. Uwzględnienie różnych opinii, pomysłów i koncepcji często wymaga ugody.

Osiągnięta na drodze otwartej dyskusji pozwala na wypracowanie planu, z którym będą identyfikowali się mieszkańcy.

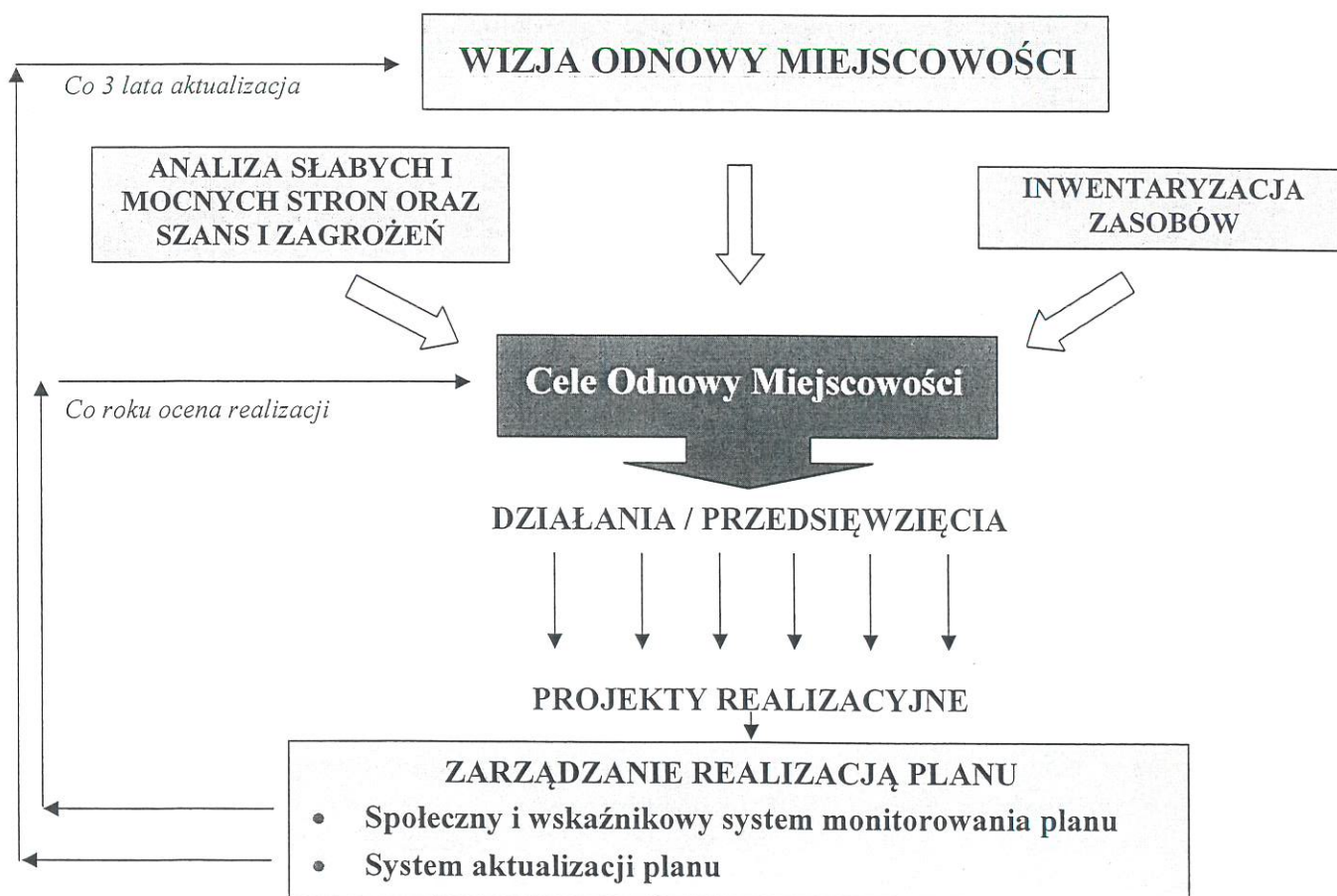
- Tworzenie planu sprzyja realistycznej ocenie mocnych i słabych stron miejscowości, przyjrzenie się możliwościom, potencjalnym problemom, które mogą się pojawić w przyszłości.
- Plan umożliwi efektywne gospodarowanie zasobami takimi jak środowisko, ludzie, teren, infrastruktura i środki finansowe. Zasoby te są zwykle ograniczone, dlatego też można zaplanować odpowiednie gospodarowanie nimi.
- Plan to instrument długofalowego zarządzania miejscowością. Wnosi elementy ciągłości w poczynania władz gminy, niezależnie od zmieniających się układów politycznych.

Do opracowania planu odnowy miejscowości Rada Sołecka i Gmina zaprosiły wszystkich mieszkańców Łukaszowa, jak również osoby zainteresowane problematyką. Nie wszystkie zaproszone osoby skorzystały z możliwości uczestniczenia w pracach grupy. Praca polegała na uczestniczeniu w zajęciach warsztatowych. Prowadzący warsztaty moderator miał za zadanie przeprowadzenie grupy przez kolejne etapy pracy, a także pomóc w redagowaniu wyników prac warsztatowych. Wszystkie zapisy w planie zostały samodzielnie wypracowane przez uczestników warsztatów, każdy zapis był poddany ogólnej dyskusji i przyjmowany przez ogół zgromadzonych.

W wyniku budowy planu odnowy miejscowości otrzymaliśmy:

1. Dokument planu.
2. Grupę, która może się zaangażować w rozwój miejscowości.

Struktura Planu Odnowy Miejscowości



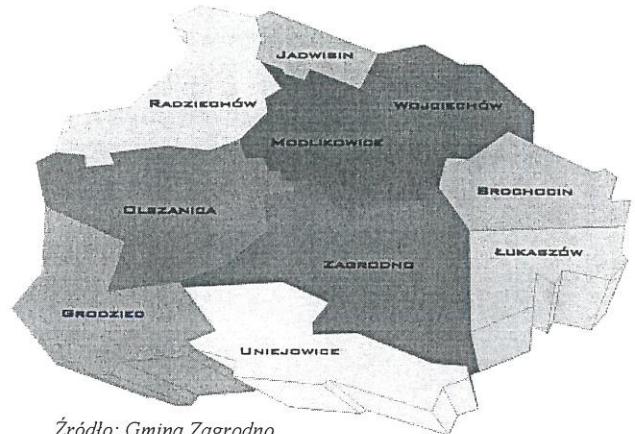
CHARAKTERYSTYKA MIEJSCOWOŚCI

Jaka jest nasza miejscowość dzisiaj? Jak i gdzie chcemy żyć i mieszkać?

Opis ogólny miejscowości

Położenie, przynależność administracyjna, zaludnienie, historia, przestrzenna struktura miejscowości.

Łukaszów to malowniczo położona wieś, w zachodniej części województwa dolnośląskiego, w powiecie złotoryjskim, w gminie Zagrodno. Miejscowość leży 4 km na wschód od Zagrodna – siedziby gminy i wraz z 10 innymi sołectwami tworzy wspólnotę samorządową gminę wiejską Zagrodno. Wieś liczy około 160 mieszkańców. Zarówno miejscowość jak i gmina współpracują z innymi samorządami, organizacjami pozarządowymi i przedsiębiorcami w ramach Lokalnej Grupy Działania „Partnerstwo Kaczawskie”.



Źródło: Gmina Zagrodno

Wypracowane już częściowo kierunki rozwoju regionu zapewne zostaną jeszcze bardziej sprecyzowane i pozwolą na dalszą efektywną współpracę gmin, a co najważniejsze miejscowości. Takie podejście zapewni wzmocnienie i bardziej efektywne wykorzystanie możliwości osiągnięcia celów zawartych w Planie Odnowy Miejscowości.

W roku 1245 miejscowość wspomniana jako nova villa Sifridi. Następnie zwana Seifirsdorf, Seifriedsdorf. Popularnie wieś nazywano Seirsdorf. W 1443 Łukaszów został wymieniony w dokumentach miasta Złotoryi. Niektórzy chcieliby widzieć w nazwie wsi ślad po działalności związanej z poszukiwaniem złota (od niem. seiffen), lecz najprawdopodobniej została urobiona od jej założyciela (właściciela) Zygfyryda. Po II wojnie przez krótki okres czasu wieś nosiła miano Mydlniki i Mydłowiec. W 1443 r. właścicielem wsi był Stefan, a w roku 1456 Mikołaj Trach. W roku 1504 pojawia się ponownie niejaki Hans. Od roku 1509 wieś znajdowała się w posiadaniu rodziny von Peterswaldau, lecz jej członkowie długo nie byli wspomniani w księgach kościelnych, co świadczyć może o tym, że po prostu nie mieszkali we wsi. Wojna trzydziestoletnia doszczętnie zrujnowała wieś tak, że nie pozostał w niej żaden dom. Przez długi czas po wojnie nie odbudowywano wsi. Oprócz lenna rycerskiego, były we wsi jeszcze trzy majątki wraz z karczmą i sołectwem. Były one całkowicie zniszczone, zaś rodzina von Peterswaldau nie miała środków, ażeby podźwignąć wieś z ruiny. W latach 1683-84 pojawia się Cornet von Peterswaldau, a po jego śmierci w 1685 majątkiem zarządzał Anna Helena z domu von Falkenhayn z Brochocina. W 1700 pojawia się nowy właściciel niejaki von Stosch, który 10 lat później sprzedał majątek Samuelowi Friedliebowi Donnerowi. Następnie wieś znalazła się w posiadaniu rodziny Festenberg Packisch. Od 1725 r. Jerzy Henryk Zygmunt von Packisch ze Środkowych Iwin. W roku 1758 Jerzy Henryk przekazał majątek swemu synowi Jerzemu Fryderykowi Zygmunтови. Po jego śmierci majątek przeszedł na jego córkę Helenę Beatę Joannę Henriettę. Majątkiem zarządzał Gotthard Oswald von Tschammer z Rokitek. Aż do roku 1770, kiedy to wdowa po Packischu Beata Eleonora przekazała majątek wdowie von Nostitz. Od niej w roku 1775 majątek przeszedł na Gottlieba Zygmunta Henryka von Förster, ten zaś sprzedał majątek w roku 1789 panu Abrahamowi Schneiderowi, najstarszemu synowi sołtysa z Górnego Zagrodna, Abrahama Schneidera. Kiedy ten zmarł 5 grudnia 1827 r. zostawił on swej żonie Chrystianie Beacie z domu von Förster

dwóch synów i dwie córki. Najstarszy z synów, królewski porucznik, pan Ernst Gottlieb Henryk Schneider otrzymał ojcowski majątek. Pod koniec XVIII w. we wsi znajdowały się: pałac z parkiem, sołectwo, karczma, browar i wiatrak. Na potrzeby wsi pracował kowal. Istniał również wapiennik. Od 1655 roku wierni należeli do parafii w Zagrodnie. Wcześniej wieś wchodziła w skład parafii Brochocina. W 1845 r. stało we wsi 30 domów. Wieś liczyła 256 mieszkańców, w tym 5 katolików. Funkcjonowała szkoła, wiatrak, pracowało 6 rzemieślników i 1 handlarz. Na okolicznych łąkach wypasano 700 sztuk owiec merynosów.² W 1939 roku Łukaszów zamieszkiwało 281 osób, w 1947 roku 67 osób z których 65 przesiedlonych zostało na Ziemię Zachodnie z miejscowości Żnibrody (woj. lwowskie). W 1999 roku wieś liczyła 199, a w 2005 roku 189 mieszkańców.

Sołectwo zajmuje powierzchnię 7,71 km kwadratowych. Łukaszów jest niewielką wsią o rozproszonej zabudowie. W miejscowości dominuje zabudowa niska, złożona głównie z jedno i dwukondygnacyjnych domów mieszkalnych, w nielicznych miejscach cofnięta od linii jezdni. Na całym obszarze miejscowości przeważa układ zagrodowy. Elementami wyróżniającymi się w przestrzennej strukturze wsi są: zbiornik wodny (staw), przydrożny krzyż (miejsce spotkań i modlitwy), zabytkowy park oraz wiejski plac zabaw i rekreacji.



Planowane kierunki odnowy miejscowości

Wizja odnowy (zrównoważonego rozwoju) miejscowości Łukaszów.

Jak i gdzie chcemy żyć i mieszkać? Do czego zmierzamy?

Wizja odnowy miejscowości to obraz jej przyszłego stanu, do którego będzie się dążyć, uwzględniając dobro środowiska przyrodniczego i potrzeby mieszkańców. Sformułowaliśmy obraz miejscowości za około 8 lat, określając jej wygląd, pożądane cechy środowiska przyrodniczego, aktywność gospodarczą, funkcjonowanie wsi i poziom życia mieszkańców. Poprzez stworzenie wizji przygotowaliśmy ramy, które pozwoliły na wyznaczenie celów i sposobów ich realizacji w Planie. Jest to bardzo istotny etap. Każdy z nas planuje swoją przyszłość w oparciu o marzenia i chęć osiągnięcia określonych celów, również my tak

² Fragment dotyczący historii miejscowości: Lesiuk M., Program opieki nad zabytkami Gminy Zagrodno, Radziechów 2013.

postąpiliśmy, mając na myśli naszą miejscowość. Perspektywa 8 lat pozwala na dosyć realne określenie, jaki ma być Łukaszów z możliwością zaplanowania działań, które przybliżą nas do wizji.

Oto nasza wizja zrównoważonego rozwoju (odnowy) miejscowości Łukaszów:

Łukaszów to nowoczesna i zadbana miejscowość, w której aktywni i zorganizowani mieszkańcy chętnie współpracują na rzecz rozwoju swojej wsi. Istnieją tu ogólnodostępne miejsca spotkań i rekreacji, a bogata oferta spędzania wolnego czasu pozytywnie wpływa na dobre samopoczucie mieszkańców. Temu wszystkiemu sprzyja dobrze rozwinięta infrastruktura społeczna i techniczna. Łukaszów to atrakcyjne miejsce do życia i zamieszkania. Dobre warunki bytowe sprawiają, iż mieszkańcy to w dużej mierze ludzie młodzi, wykształceni i przedsiębiorczy. Wszyscy żyją tu w poczuciu bezpieczeństwa i odpowiedzialności za miejsce swojego zamieszkania. Coraz liczniej odwiedzają nas miłośnicy wycieczek pieszo-rowerowych, którzy na przygotowanych trasach podziwiać mogą wyjątkowe walory krajobrazu.

Cele odnowy i rozwoju. Co musimy zrobić?

Cele wynikają z przeprowadzonej dyskusji w ramach analizy SWOT oraz zidentyfikowanych problemów, które przeszkadzają nam w rozwoju i dążeniu do wizji. Cele powinny być konkretne i mierzalne, realistyczne, osiągalne, określone w czasie, czyli takie, o których można powiedzieć, że zostały wykonane lub nie. Cele powinniśmy osiągać w całości i w pełni za to ponosimy odpowiedzialność.

Dążenie do celów powinno nas doprowadzić do realizacji wizji i satysfakcji z rozwoju miejscowości. Przy realizacji planu opartego o zrównoważony rozwój cele społeczno-gospodarcze muszą być zharmonizowane ze środowiskiem naturalnym. Granicą podejmowanych działań jest trwałość zasobów przyrodniczych.

Przyjęliśmy następujące cele odnowy i rozwoju miejscowości:

1. Wygląd wsi

- 1.1. Poprawa estetyki i funkcjonalności zasobów miejscowości.
- 1.2. Wzrost poziomu bezpieczeństwa na drogach sołectwa.

2. Mieszkańcy i ich aktywność

- 2.1. Rozbudowa infrastruktury społecznej służącej zaspokajaniu potrzeb mieszkańców.
- 2.2. Rozwój oferty spędzania czasu wolnego - w tym nabywania wiedzy i umiejętności.
- 2.3. Wzrost poziomu aktywności i integracji lokalnej społeczności.

3. Aktywność gospodarcza

- 3.1. Rozwój gospodarczy wsi oraz wzrost przedsiębiorczości mieszkańców.
- 3.2. Promocja walorów i zasobów miejscowości.

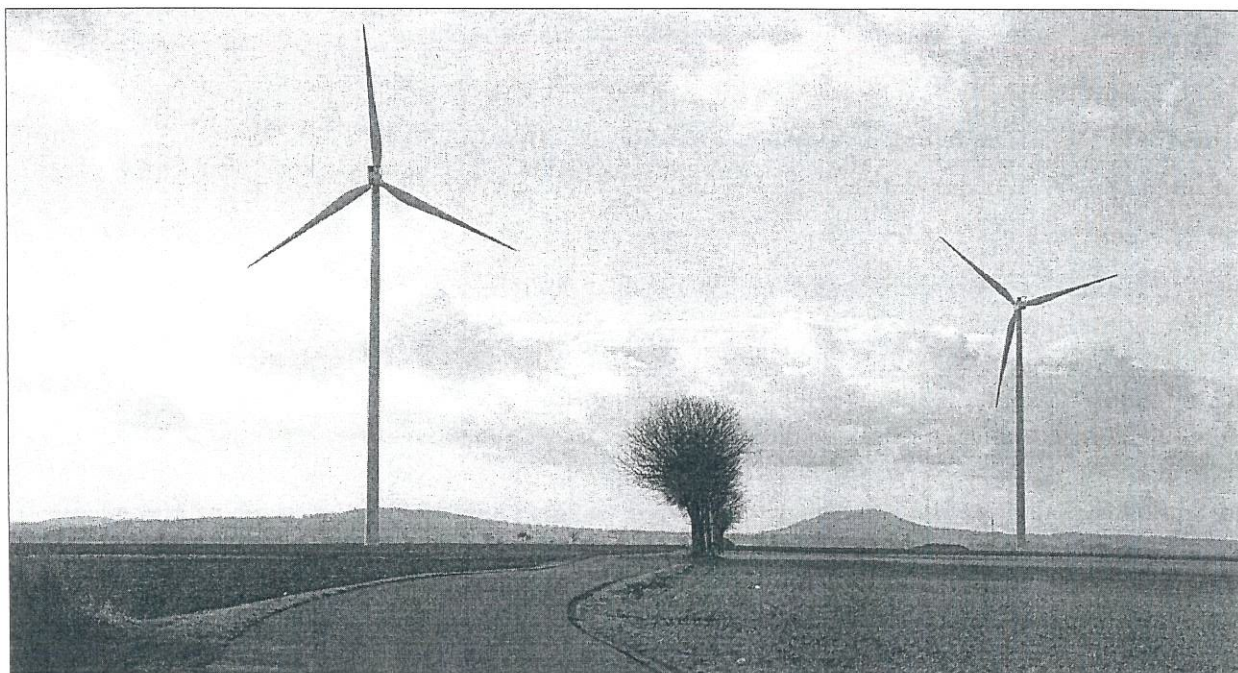
Powiązanie z planami i działaniami realizowanymi w gminie oraz regionie

Plan realizuje cele zawarte w Strategii Rozwoju Lokalnego Kierowanego przez Społeczność na lata 2016-2023 dla Partnerstwa Kaczawskiego, jak również jest zgodny z Planem urządzeniowo-rolnym gminy Zagrodno.

INWENTARYZACJA ZASOBÓW SŁUŻĄCYCH ODNOWIE MIEJSCOWOŚCI

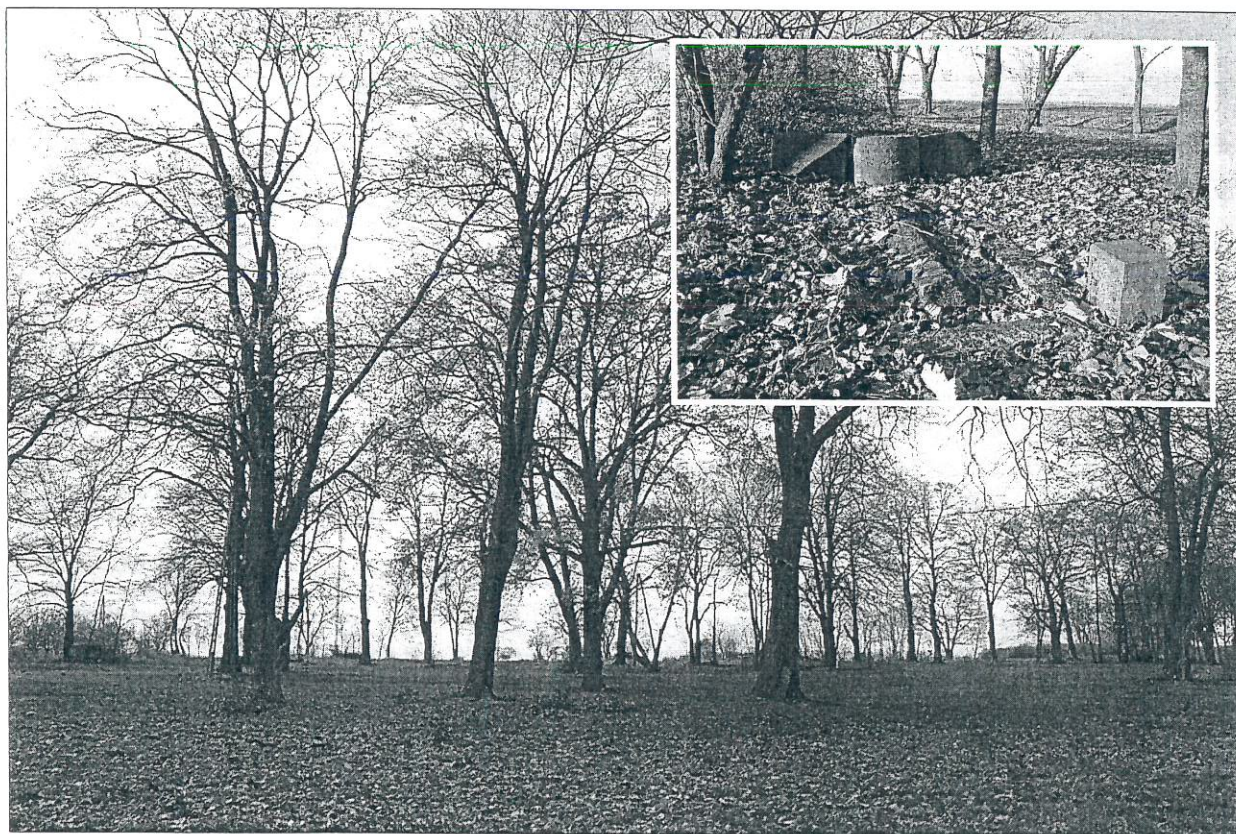
Zasoby przyrodnicze, dziedzictwo kulturowe, obiekty i tereny, infrastruktura społeczna i techniczna, gospodarka i rolnictwo, kapitał społeczny i ludzki.

Wieś leży na obszarze płaskiego mezoregionu Wysoczyzny Chojnowskiej należącego do makroregionu Niziny Śląsko-Lużyckiej, tuż przy granicy z urozmaiconym krajobrazowo mezoregionem Pogórza Kaczawskiego należącego do makroregionu Przedgórze Zachodnio-Sudeckiego. Okolice miejscowości to głównie pola i łąki, a także nieliczne zadrzewienia i aleje śródpolne. Z miejscowości rozpościera się piękny widok i panorama na pasmo Sudetów Zachodnich, w tym najbliższej położone Góry i Pogórze Kaczawskie. W krajobrazie wsi wyróżnia się Grodziec, powulkaniczne strome wzgórze, na którego szczycie znajduje się wyjątkowy w skali regionu Zamkiem Grodziec.



Gleby w okolicach wsi są urodzajne, brunatne lub płowe, związane z równiną morenową i pokrywą lessową. Klimat okolic Łukaszowa jest łagodny, sprzyjający rolnictwu. Wieś leży na obszarze najcieplejszym w Polsce. Średnia temperatura w roku wynosi 8°C, zimą około -1,4°C, latem 17,3°C. Ponad 36 dni temperatura przekracza 25°C. Lato trwa około 104 dni a okres wegetacyjny około 224 dni i jest jednym z najdłuższych w Polsce. Pokrywa śnieżna leży średnio przez 54 dni a zima termiczna trwa 69 dni. Charakterystyczne są ciepłe i krótkie zimy, najcieplejsze wiosny i jesienie, dość ciepłe lata i małe różnice temperatur w ciągu roku (porównaniu do reszty Polski). Stosunkowo wysokie opady w maju, względnie suchy okres we wrześniu i październiku. Ogólnie opady nie należą do wysokich, ale są dosyć równomiernie rozłożone w ciągu roku z maksymalnymi w okresie lipca.

Mieszkańcy Łukaszowa, tak jak większość na Dolnym Śląsku, przybyli do miejscowości po 1945 roku. Nastąpiła prawie całkowita wymiana mieszkańców. W miejsce niemieckojęzycznych obywateli III Rzeszy przybyli mieszkańcy Rzeczypospolitej, w większości wypędzeni z kresów wschodnich. Wynikiem tego jest brak we wsi swoistej, kultywowanej od wieków kultury ludowej. Obecna kultura ludowa jest wynikiem mieszania się rozmaitych zwyczajów i tradycji przywiezionych przez osadników ze swoich rodzinnych stron. Dlatego szczególnie cenne są działania, w których próbuje się nawiązać do źródeł. Warte zauważenia są wysiłki zmierzające do poznania kultury lokalnej, która w większości bezpowrotnie już przeminęła. Wiąże się to ze wzrostem tożsamości regionalnej i poszukiwaniem wiedzy o zachowanym dziedzictwie materialnym. Najciekawsze obiekty i tereny o walorach historyczno-kulturowych w Łukaszowie to wpisany do rejestru zabytków park z pocz. XIX w., w którym znajduje się pomnik jaki wystawiono byłym mieszkańcom wsi, zabudowania folwarczne dawnego zespołu pałacowo-folwarcznego oraz liczne domy i zabudowania mieszkalne wpisane do gminnej ewidencji zabytków.



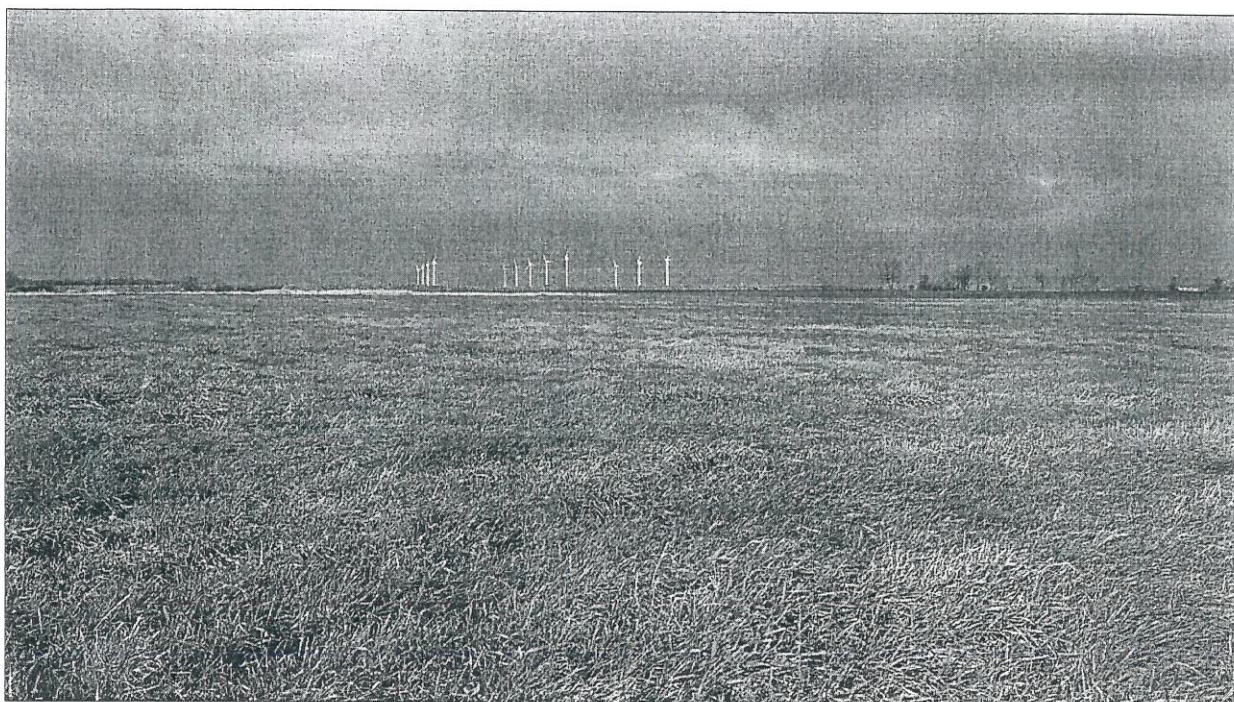
Zabytkowy wiejski park oraz znajdujący się w nim pomnik

We wsi działa Rada Sołecka oraz Grupa Odnowy Wsi Łukaszów. Sołectwo przystępując do regionalnego programu „Odnowa Dolnośląskiej Wsi” w dniu 10.02.2012 r. utworzyło grupę odnowy, która liczy obecnie 5 osób a jej liderem jest pan Piotr Siwak. Grupa prowadzi działania integrujące i aktywizujące lokalną społeczność, w szczególności poprzez organizację imprez i wydarzeń okolicznościowych. Jej sztandarowym projektem jest odbywający się cyklicznie Gminny Charytatywny Bieg Między Wiatrakami. Wszystkie środki pozyskane z opłat startowych od uczestników są przekazywane, w formie darowizny, na konto Fundacji „Jeżyk” w celu wsparcia terapii i rehabilitacji jej podopiecznych.

Struktura wiekowa lokalnej społeczności jest zróżnicowana – z przewagą osób starszych. Mieszkańcy prowadzą aktywny tryb życia oraz posiadają różnorodne wykształcenie i zainteresowania. Ludzie integrują się spotykając na organizowanych festynach i imprezach okolicznościowych w okresie wiosenno-letnim (brak świetlicy utrudnia organizowanie spotkań w okresie jesienno-zimowym). Miejscem publicznych (plenerowych) spotkań jest wytyczony i zagospodarowany wiejski plac oraz przydrożny krzyż. Większość potrzeb związanych z kulturą, opieką społeczną i zdrowotną, edukacją mieszkańcy muszą zaspokajać poza swoją miejscowością. Mieszkańcy Łukaszowa należą do jednej parafii wspólnie z Zagrodnem, Brochocinem i Uniejowicami. We wsi nie ma odpowiedniego miejsca do spotkań, aktywności i działalności społeczno-kulturalnej. Lokalną społeczność łączy wspólny cel jakim jest budowa świetlicy wiejskiej. Środki finansowe jakimi dysponuje miejscowość pochodzą głównie z funduszu sołeckiego. Mieszkańcy własnymi siłami dbają o wioskę i potrafią zorganizować się w konkretnej sprawie. Liczba mieszkańców utrzymuje się na stałym poziomie.

Bezrobocie we wsi jest na bardzo małym poziomie. Rolnictwo ma charakter indywidualny i nie stanowi podstawy lokalnej gospodarki. Mieszkańcy znajdują zatrudnienie głównie w okolicznych miejscowościach jak np. Złotoryja, Chojnów, Legnica i Zagrodno. Na terenie sołectwa funkcjonują firmy takie jak: Przedsiębiorstwo Rolne Łukaszów to główny pracodawca na terenie miejscowości zatrudniający ok. 10 osób; elektromechanika pojazdowa; zakład produkcyjny Austin Powder Polska; sprzedaż maszyn do wulkanizacji. Większość podstawowych usług dostępna jest poza miejscowością. Ludność ma dostęp do internetu, usług telekomunikacyjnych oraz drobnych napraw. Wieś ma doprowadzone podstawowe media takie jak sieć wodno-kanalizacyjna, energia elektryczna, sieć telekomunikacyjna. Odczuwa się natomiast brak sklepu na terenie wsi i mały dostęp do połączeń komunikacji publicznej. Stan dróg i poboczy wymaga podjęcia działań w celu zapewnienia bezpieczeństwa ich użytkownikom. Wieś odczuwa brak dostępu do gazu ziemnego, a znajduje się w regionie, gdzie występują linie przesyłowe tego surowca. Wskazuje się następujące braki w infrastrukturze publicznej: nie ma świetlicy wiejskiej, brak chodników, zatoczek autobusowych, przejścia dla pieszych, parkingów i oświetlenia, zły stan dróg polnych, rowów oraz poboczy na terenie wsi. Usytuowanie miejscowości względem głównych szlaków komunikacyjnych jest bardzo korzystne, głównie ze względu na przebieg w bliskiej odległości Autostrady A-4. Ponadto przez teren wsi przebiega droga wojewódzka nr 328, która za granicą gminy przecina się z autostradą tworząc węzeł komunikacyjny.

Po wojnie Rosjanie posiadali szereg baz na terenie Dolnego Śląska, w tym również wydzielone i niedostępne dla mieszkańców gminy lotnisko w Łukaszowie. Lotnisko służyło śmigłowcom rosyjskim, a gmina przejęła je dopiero w 1992 roku. Obszar po byłym lotnisku zajmuje ok. 300 ha. Teren ten jest częściowo uzbrojony. Jego część o powierzchni 29 ha ma utwardzoną nawierzchnię, doprowadzoną energię elektryczną o dużej mocy, wodę i kanalizację. Po roku 1992 rozważano kilka koncepcji zagospodarowania tego terenu, z których wybrano pomysł utworzenia w Łukaszowie - Gminnej Strefy Ekonomicznej (przy drodze Złotoryja – Chojnów, w odległości czterech km od autostrady). Lotnisko wykorzystywane jest obecnie także przez paralotniarzy, którzy upodobili sobie warunki panujące w tym miejscu i systematycznie odbywają tu swoje loty.



Pas lotniska – miejsce startów paralotniarzy

Na terenie sołectwa zlokalizowana jest Farma Wiatrowa Łukaszów - o mocy 34MW, którą generuje 17 turbin wiatrowych na wieżach o wysokości 105 m. Istnieje Gminna Strefa Ekonomiczna oraz Strefa Budownictwa Jednorodzinnego – która w wyniku uruchomienia farmy wiatrowej została w dużej części zablokowana.

Opis i charakterystyka obszarów o szczególnym znaczeniu dla zaspokojenia potrzeb mieszkańców

Na terenie Łukaszowa znajduje się kilka miejsc o charakterze publicznym, które ze względu na ich położenie oraz cechy funkcjonalno-przestrzenne mają szczególne znaczenie dla zaspokojenia potrzeb mieszkańców. Do takich obszarów należą:

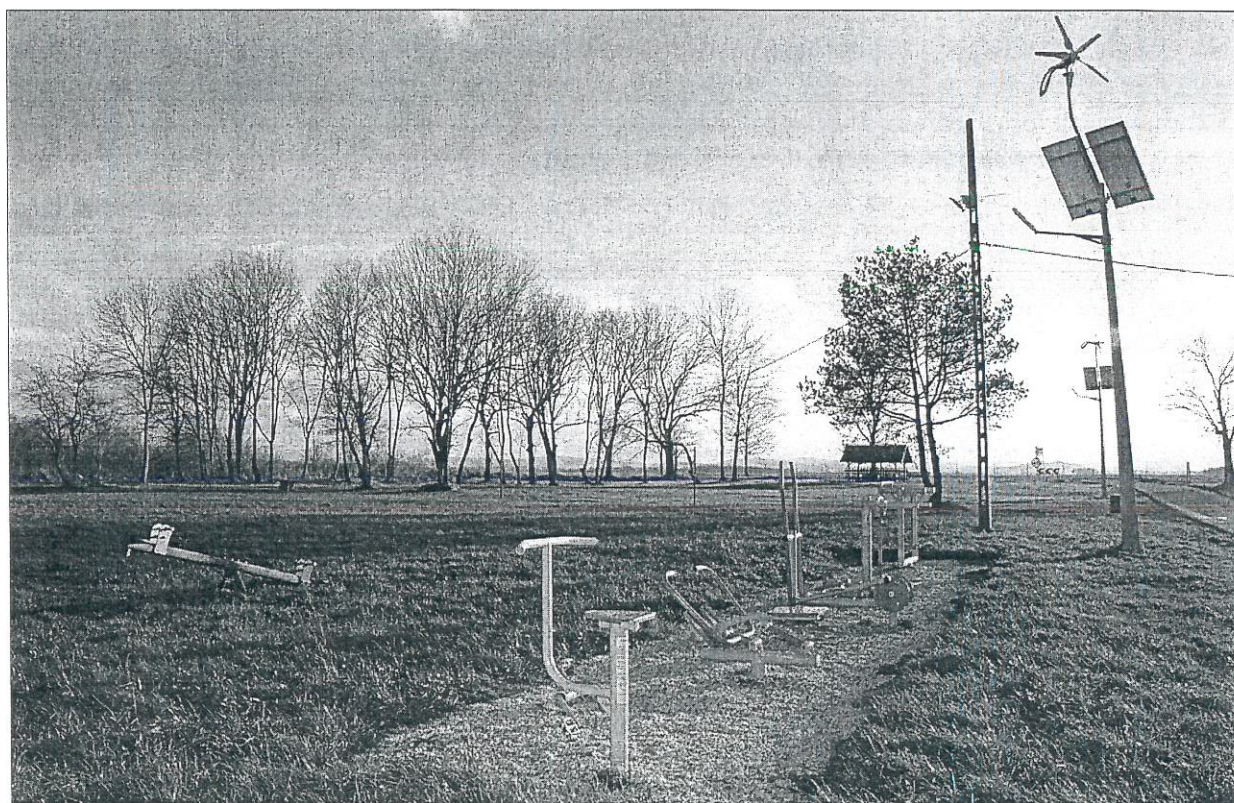
Wyznaczony wiejski plac spotkań, zabaw i rekreacji. Jest to miejsce, gdzie obecnie spotykają się osoby zainteresowane rekreacją i spędzeniem wolnego czasu na świeżym powietrzu. W miejscu tym odbywają się również imprezy okolicznościowe - integrujące mieszkańców, jak np. dożynki, festyny czy Sylwester. Niestety brak obiektu dostępnego przez cały rok powoduje, iż lokalna społeczność uzależniona jest od pory roku i warunków atmosferycznych. Istniejąca tu wiata to za mało aby stworzyć ofertę społeczno-kulturalną pozwalającą wykorzystać potencjał i czas wolny mieszkańców.

To obszar, który chcemy w pierwszej kolejności zagospodarować na potrzeby realizacji naszych celów i działań rozwojowych. Budowa funkcjonalnego budynku i zagospodarowanie dostępnej tu działki umożliwi zaspokojenie podstawowych potrzeb mieszkańców związanych z własnym rozwojem oraz pobudzaniem lokalnej aktywności, integracji i działalności społeczno-kulturalnej. Będzie to miejsce spotkań społeczności Łukaszowa, spełniające wszelkie standardy i oczekiwania. Docelowo teren przyległy do świetlicy mieszkańcy planują przeznaczyć pod budowę boiska wielofunkcyjnego ze sztuczną nawierzchnią oraz parkingu. Chcemy w kompleksowy sposób wykorzystać ten obszar na swoje potrzeby, czyniąc z niego ważny dla mieszkańców punkt o charakterze społecznym.

Omawiany teren znajduje się na wschodnim krańcu wsi, przy drodze powiatowej nr 2611 D Łukaszów – Gierałtowiec. Jest to jedyna dostępna przestrzeń publiczna w miejscowości, na której można zlokalizować inwestycję polegającą na budowie świetlicy wiejskiej, boiska wielofunkcyjnego oraz innej infrastruktury społecznej.



Widok z drogi powiatowej nr 2611 D (lokalizacja planowanej budowy świetlicy wiejskiej)



Widok od strony osiedla mieszkalnego (infrastruktura rekreacyjna)

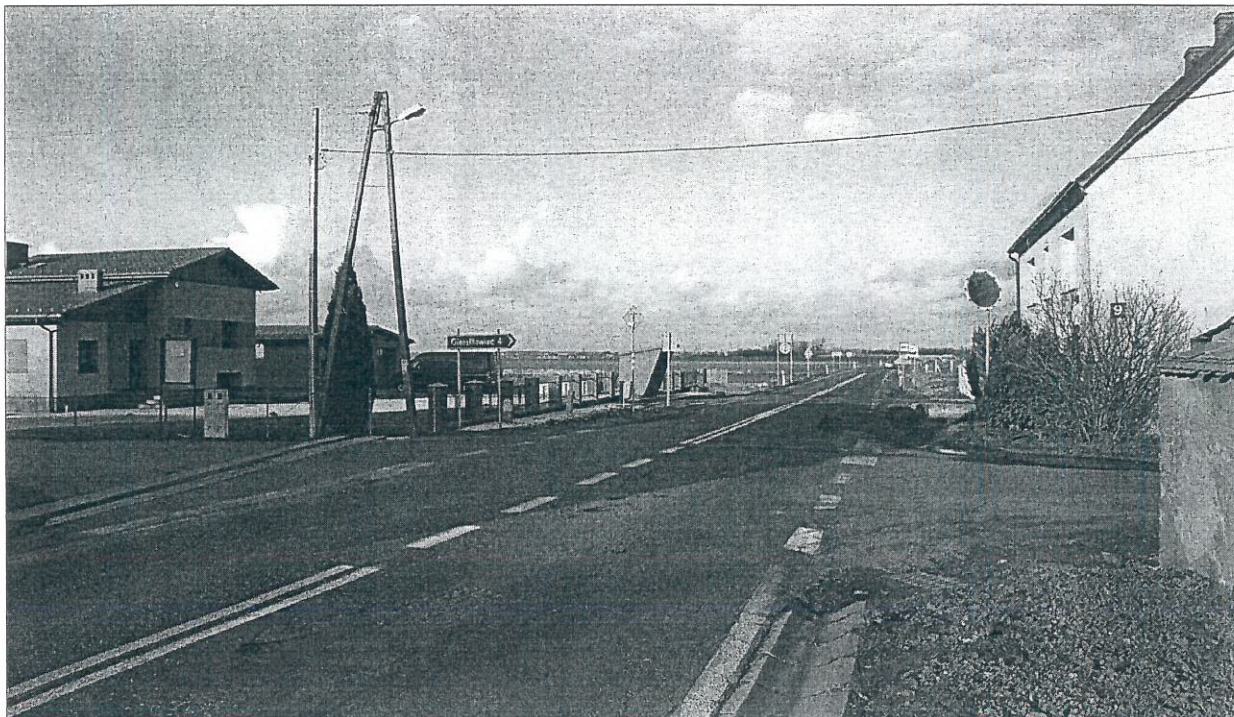
Przydrożny krzyż i jego otoczenie. Jest to miejsce, gdzie gromadzą się mieszkańcy. Położone w centralnej części miejscowości przy drodze gminnej biegnącej w kierunku Zagrodna. Miejsce to pełni ważną funkcję integrującą i kulturową w życiu lokalnej społeczności. Mieszkańcy, pomimo że kościół znajduje się w sąsiedniej miejscowości, wspólnie z parafią organizują tu ważne dla wsi uroczystości religijne. Są to w szczególności msza polowa z okazji dożynek wiejskich oraz święcenie pokarmów. W bliskim sąsiedztwie przydrożnego krzyża znajdują się staw wiejski oraz budynek po zamkniętym sklepie spożywczo-przemysłowym.



Teren wzdłuż drogi wojewódzkiej i powiatowej przebiegającej przez miejscowość. Drogi te są głównymi szlakami komunikacyjnymi we wsi – niestety poruszanie się nimi jest bardzo niebezpieczne. Braki w infrastrukturze drogowej, w szczególności brak zagospodarowanych poboczy i pełnego oświetlenia sprawiają, że mieszkańcy często poruszają się pasem jezdni. Stwarza to ogromne ryzyko i niebezpieczeństwo dla uczestników ruchu. Teren wzdłuż drogi wojewódzkiej i powiatowej to obszar ważny, ponieważ jego odpowiedni stan techniczny będzie sprzyjał przemieszczaniu się mieszkańców oraz nawiązywaniu dobrych relacji międzyludzkich i kontaktów międzysąsiedzkich.



Droga wojewódzka nr 328



Droga wojewódzka nr 328



Droga powiatowa nr 2611 D

OCENA MOCNYCH I SŁABYCH STRON ORAZ SZANS I ZAGROŻEŃ MIEJSCOWOŚCI

Na co możemy postawić? Na co musimy uważać?

Analiza SWOT

Zastanawialiśmy się nad tym czy znajdziemy w naszej wsi jakieś mocne strony, które pozwolą nam na wykorzystanie ich do rozwoju. Szukaliśmy również szans w zmieniającym się wokół nas otoczeniu i przewidywalnej przyszłości, które by nam pomogły. Postanowiliśmy też przyjrzeć się krytycznie i zobaczyć nasze słabe strony, które mogą nam utrudniać rozwój. Staraliśmy się rozpoznać zagrożenia dla naszej wsi, jakie mogą się pojawić w przyszłości, nie tylko we wsi, ale również z zewnątrz.

Czynniki sprzyjające rozwojowi to **stymulatory rozwoju** tzn. te czynniki, które umożliwią nam realizację przyjętej wizji i celów. Są to czynniki, które możemy wykorzystać w pobudzaniu własnego rozwoju.

Należy do nich zaliczyć:

- Stymulowanie inicjatyw społecznych. Stworzenie warunków do zwiększenia aktywności mieszkańców zarówno w zakresie inicjatyw własnych, jak i przedsięwzięć służących mieszkańcom. Temu celowi może służyć powołanie organizacji pozarządowej.
- Tworzenie partnerstwa społecznego i zwiększanie udziału mieszkańców w rozwiązywaniu problemów wsi. Służy temu odpowiedni przepływ informacji pomiędzy Gminą, Radą Sołectką i mieszkańcami. Wykorzystanie wiedzy i pomysłów lokalnej społeczności to rozwój w oparciu o najcenniejszy zasób – potencjał ludzki. Dobra komunikacja to pierwszy warunek zmiany postaw mieszkańców, którzy są często nastawieni obojętnie, a nawet wrogo do działań samorządu.
- Wykorzystanie walorów przyrodniczo – krajobrazowych w promocji miejscowości, tworzenie dodatkowych miejsc pracy i przyciąganie inwestorów zewnętrznych.
- Przygotowanie szczegółowych projektów do zapisanych celów, przedsięwzięć i zadań Planu i staranie się o zewnętrzne fundusze na ich realizację.

Dyskutowaliśmy nad mocnymi i słabymi stronami naszej miejscowości, które znamy dzisiaj i które wpływają na nasze życie. Odnieśliśmy się również do możliwości i zagrożeń, które mogą się pojawić w przyszłości i jaki mogą mieć wpływ na nasz rozwój. Stawiając na mocne strony i wykorzystując szanse możemy skutecznie zmniejszać negatywny wpływ słabości i zagrożeń.

Ocena mocnych i słabych stron oraz szans i zagrożeń (SWOT)

Mocne strony	Słabe strony
<ul style="list-style-type: none"> ▪ Atrakcyjne położenie miejscowości oraz wyjątkowe walory krajobrazowe ▪ Lokalizacja w pobliżu autostrady A4 ▪ Wieś jest czysta i zadbane ▪ Zabytkowy park w centrum miejscowości ▪ Zagospodarowany wiejski plac spotkań, zabaw i rekreacji ▪ Teren opuszczonego wojskowego lotniska ▪ Grupa Odnowy Wsi ▪ Organizacja festynów i imprez okolicznościowych ▪ Mieszkańcy są zgrani i zintegrowani wokół realizacji wspólnych celów ▪ Istniejące firmy – w szczególności prężnie działające Przedsiębiorstwo Rolne ▪ Bliskość ośrodków miejskich 	<ul style="list-style-type: none"> ▪ Infrastruktura wiejska jest niewystarczająca i często w złym stanie technicznym ▪ Niski poziom bezpieczeństwa na drogach ▪ Brak świetlicy wiejskiej – tj. podstawowego miejsca spotkań, integracji i aktywizacji mieszkańców ▪ Niski poziom aktywności społecznej ▪ Niewystarczająca oferta spędzania wolnego czasu ▪ Starzejące się społeczeństwo ▪ Dostępność informacji o historii, zasobach i walorach wsi ▪ Mała liczba dostępnych połączeń komunikacji publicznej ▪ Niewystarczająca ilość podstawowych usług na terenie wsi ▪ Brak gazyfikacji ▪ Zablockowana Strefa Budownictwa Jednorodzinnego
Szanse	Zagrożenia
<ul style="list-style-type: none"> ▪ Wykorzystanie wyjątkowych walorów krajobrazowych i łatwo dostępnych terenów wokół wsi ▪ Wzrost ruchu turystycznego i rekreacyjnego na terenie sołectwa ▪ Rozwój infrastruktury społeczno-kulturalnej i technicznej w miejscowości ▪ Dostępność i umiejętność pozyskiwania środków finansowych na rzecz wsi ▪ Zorganizowanie się mieszkańców w kluby zainteresowań, grupy nieformalne lub stowarzyszenie wiejskie ▪ Utworzenie oferty kulturalnej dla dzieci, młodzieży i dorosłych ▪ Powrót wykształconych młodych ludzi do Łukaszowa ▪ Napływ inwestorów do Gminnej Strefy Ekonomicznej ▪ Budowa gazociągu ▪ Promocja sołectwa i jego walorów ▪ Rozwój małej przedsiębiorczości zaspokajającej lokalne potrzeby 	<ul style="list-style-type: none"> ▪ Degradacja środowiska naturalnego i otoczenia wsi ▪ Wzrost natężenia ruchu drogowego i pogorszenie się bezpieczeństwa na terenie sołectwa ▪ Zmniejszająca się liczba mieszkańców - niż demograficzny, odpływ młodych ludzi i emigracja zarobkowa ▪ Brak rozwoju budownictwa mieszkaniowego w skutek lokalizacji w Łukaszowie farmy wiatrowej ▪ Spadek opłacalności z rolnictwa ▪ Wzrost poziomu bezrobocia w regionie

Problemy rozwoju miejscowości

W wyniku analizy zapisów SWOT ustaliliśmy problemy, które wymagają w najbliższych latach podjęcia działań – w celu wyeliminowania lub zmniejszenia ich negatywnego wpływu na rozwój Łukaszowa. Niżej wymienione problemy oraz obraz zapisanej wizji są podstawą do opracowania i przyjęcia celów odnowy i rozwoju miejscowości:

- » Braki w infrastrukturze społecznej i technicznej, które przekładają się na niską jakość życia mieszkańców oraz spowolnienie rozwoju wsi;
- » Bardzo mały poziom bezpieczeństwa w ruchu drogowym na terenie miejscowości;
- » Niska aktywność społeczna mieszkańców;
- » Oferta spędzania czasu wolnego w Łukaszowie nie zaspakaja potrzeb lokalnej społeczności;
- » Niski poziom świadomości obywatelskiej;
- » Starzejące się społeczeństwo;
- » Zablockowanie przestrzeni dla budownictwa mieszkaniowego;
- » Brak promocji walorów sołectwa.

OPIS PLANOWANYCH ZADAŃ INWESTYCYJNYCH I PRZEDSIĘWZIĘĆ AKTYWIZUJĄCYCH SPOŁECZNOŚĆ LOKALNĄ

Jak zaznaczyliśmy w części wstępnej Planu, jednym z istotnych źródeł finansowania jego realizacji jest Program Rozwoju Obszarów Wiejskich – działanie „Podstawowe usługi i odnowa wsi na obszarach wiejskich”. Z tej pomocy mogą skorzystać miejscowości gmin wiejskich, gmin miejsko-wiejskich i gmin miejskich z wyłączeniem miejscowości liczących powyżej 5000 mieszkańców. Łukaszów położony jest w gminie wiejskiej i liczy ok. 160 mieszkańców. Bezpośrednim odbiorcą pomocy i realizatorem przedsięwzięć może być gmina lub instytucja kultury, dla której organizatorem jest jednostka samorządu terytorialnego.

Istotnym narzędziem realizacji Planu będzie także pomoc finansowa w ramach poddziałania: „Wsparcie na wdrażanie operacji w ramach strategii rozwoju lokalnego kierowanego przez społeczność” objętego Programem Rozwoju Obszarów Wiejskich na lata 2014–2020. Szczególnie ważna w tym zakresie będzie współpraca z Lokalną Grupą Działania „Partnerstwo Kaczawskie”, która odpowiedzialna jest za realizację Lokalnej Strategii Rozwoju dla terenu Partnerstwa Kaczawskiego – w tym na obszarze gminy Zagrodno.

Zadania inwestycyjne i przedsięwzięcia

Poniżej zostały przedstawione zadania inwestycyjne i przedsięwzięcia jakie zaplanowaliśmy do realizacji w latach 2017-2024, **umieszczone w kolejności wynikającej z ustalonych priorytetów rozwoju miejscowości w trzech grupach zagadnień**. W każdej grupie na pierwszym miejscu są najpilniejsze do realizacji. Wzięto pod uwagę kryterium możliwości ich realizacji ze względów społecznych, ekonomicznych i organizacyjnych. Jest to lista otwarta, która w trakcie realizacji planu może być modyfikowana i uzupełniana. **Szczegółowy opis poszczególnych przedsięwzięć oraz projekty, dokumentacje i kosztorysy prac (jeśli będą wymagane) stanowiąc będą oddzielne dokumenty opracowane zgodnie z prawem oraz obowiązującymi przepisami**. Przewidziano różne źródła finansowania działań w tym zaangażowanie mieszkańców wsi i ich nieodpłatna praca na rzecz swojej miejscowości. Ustalony szereg zadań i przedsięwzięć realizuje przyjęte wcześniej cele.

1. Wygląd wsi

Cel 1.1. Poprawa estetyki i funkcjonalności zasobów miejscowości.

Cel ten zostanie osiągnięty poprzez realizację następujących zadań i przedsięwzięć:

Nazwa zadania, przedsięwzięcia	Przeznaczenie
1.1.1. Oczyszczenie zabytkowego wiejskiego parku	Poprawa atrakcyjności i wyglądu wsi, poszerzenie oferty spędzania wolnego czasu.
1.1.2. Odrestaurowanie, zabezpieczenie i wyeksponowanie pomnika zlokalizowanego na terenie parku	Zachowanie dziedzictwa i historii wsi, dbanie o wizerunek wsi, poszanowanie miejsca pamięci.
1.1.3. Zarybienie i oczyszczenie wiejskiego stawu (ustawienie ławek)	Poszerzenie oferty spędzania wolnego czasu, dbanie o wygląd wsi.
1.1.4. Zabezpieczenie i odrestaurowanie budynku zabytkowej piekarni	Zachowanie dziedzictwa i historii wsi, dbanie o wizerunek wsi.

Cel 1.2. Wzrost poziomu bezpieczeństwa na drogach sołectwa.

Cel ten zostanie osiągnięty poprzez realizację następujących zadań i przedsięwzięć:

Nazwa zadania, przedsięwzięcia	Przeznaczenie
1.2.1. Budowa chodnika w pasie drogi wojewódzkiej	Bezpieczeństwo pieszych poruszających się w pasie drogi, poprawa atrakcyjności wsi i jakości życia mieszkańców.
1.2.2. Budowa chodnika przy drodze powiatowej (ciąg pieszy do projektowanej świetlicy wiejskiej i placu rekreacji)	Bezpieczeństwo pieszych poruszających się w pasie drogi, poprawa atrakcyjności wsi i jakości życia mieszkańców.
1.2.3. Modernizacja i rozbudowa oświetlenia ulicznego na terenie miejscowości	Bezpieczeństwo uczestników ruchu drogowego (pieszych i kierujących),

	poprawa atrakcyjności wsi i jakości życia mieszkańców.
1.2.4. Budowa zatoczki autobusowej i wiaty przystankowej	Bezpieczeństwo osób oczekujących na transport, poprawa komfortu podróżnych.
1.2.5. Utworzenie dwóch przejść dla pieszych w pasie drogi wojewódzkiej (przy zatoczce autobusowej oraz na wysokości domów nr 5 i 14b)	Bezpieczeństwo pieszych – nadanie im pierwszeństwa przed pojazdami poruszającymi się po drodze.
1.2.6. Ustawienie stacjonarnego fotoradaru przy drodze wojewódzkiej	Spowolnienie ruchu pojazdów, wymuszenie przestrzegania przepisów przez kierowców.
1.2.7. Poprawa stanu dróg polnych	Bezpieczeństwo użytkowników pól i łąk, poprawa atrakcyjności sołectwa oraz jakości życia mieszkańców.

2. Mieszkańcy i ich aktywność

Cel 2.1. Rozbudowa infrastruktury społecznej służącej zaspokajaniu potrzeb mieszkańców.

Cel ten zostanie osiągnięty poprzez realizację następujących zadań i przedsięwzięć:

Nazwa zadania, przedsięwzięcia	Przeznaczenie
2.1.1. Budowa świetlicy wiejskiej	Utworzenie kompleksowego miejsca spotkań, wymiany informacji, nabywania wiedzy i umiejętności, integracji oraz pobudzania aktywności społecznej. Tworzenie warunków dla rozwoju oferty pożytecznego i kreatywnego spędzania wolnego czasu w miejscowości.
2.1.2. Budowa boiska wielofunkcyjnego ze sztuczną nawierzchnią	Tworzenie warunków do aktywności rekreacyjno-sportowej mieszkańców oraz rozwoju oferty spędzania wolnego czasu w miejscowości. Kształtowanie terenu umożliwiającego nawiązywanie kontaktów i integracji.
2.1.3. Zagospodarowanie terenu byłego lotniska na potrzeby organizacji imprez masowych	Przygotowanie plenerowego miejsca spotkań mieszkańców oraz zapraszanych gości. Tworzenie warunków dla rozwoju dodatkowej oferty społeczno-kulturalnej we wsi.

Cel 2.2. Rozwój oferty spędzania czasu wolnego - w tym nabywania wiedzy i umiejętności.

Cel ten zostanie osiągnięty poprzez realizację następujących zadań i przedsięwzięć:

Nazwa zadania, przedsięwzięcia	Przeznaczenie
2.2.1. Organizowanie szkoleń i warsztatów (m.in. z obsługi komputera i internetu, nauka języków obcych), zajęć rekreacyjno-sportowych (m.in. zumba, aerobik, fitness i pilaste) oraz spotkań tematycznych i okolicznościowych	Pożyteczne wykorzystanie czasu wolnego mieszkańców, poprawa zdrowia i kondycji fizycznej, rozwój zainteresowań oraz nabycie cennych kompetencji.
2.2.2. Udział w zewnętrznych szkoleniach na temat pozyskiwania środków finansowych i podejmowania działań na rzecz rozwoju własnej miejscowości	Edukacja w zakresie skutecznego realizowania zaplanowanych przedsięwzięć.
2.2.3. Organizowanie wizyt studyjnych do innych (modelowych) miejscowości w regionie pn. „dobre przykłady i praktyki aktywności społecznej”	Praktyczna wymiana doświadczeń z innymi sołectwami.
2.2.4. Wyznaczenie i oznakowanie trasy pieszo-rowerowej po malowniczych zakątkach sołectwa	Tworzenie warunków do ruchu na świeżym powietrzu. Prezentacja walorów krajobrazu.

Cel 2.3. Wzrost poziomu aktywności i integracji lokalnej społeczności.

Cel ten zostanie osiągnięty poprzez realizację następujących zadań i przedsięwzięć:

Nazwa zadania, przedsięwzięcia	Przeznaczenie
2.3.1. Organizacja imprez okolicznościowych m.in.: andrzejkki, Sylwester, Wigilia wiejska, zabawy karnawałowe dla dorosłych i dzieci, mikołajki, Dzień Kobiet, Babci i Dziadka, Dzień Dziecka	Integracja mieszkańców i pobudzanie życia społeczno-kulturalnego na wsi.
2.3.2. Założenie stowarzyszenia działającego na rzecz rozwoju Łukaszowa	Zorganizowanie mieszkańców i uzyskanie osobowości prawnej na poziomie wsi, która pozwoli skuteczniej realizować zadania i dbać o rozwój miejscowości.
2.3.3. Utworzenie Klubu Seniora	Stworzenie przestrzeni do współpracy i integracji między osobami starszymi, do rozwijania ich pasji i umiejętności.
2.3.4. Organizacja wyjazdów pielgrzymkowych	Integracja lokalnej społeczności i utrwalanie więzi społecznych.

3. Aktywność gospodarza

Cel 3.1. Rozwój gospodarczy wsi oraz wzrost przedsiębiorczości mieszkańców.

Cel ten zostanie osiągnięty poprzez realizację następujących zadań i przedsięwzięć:

Nazwa zadania, przedsięwzięcia	Przeznaczenie
3.1.1. Udział w organizowanych szkoleniach nt. pozyskiwania funduszy unijnych na założenie lub rozwój własnej działalności gospodarczej	Nabywanie wiedzy i umiejętności, tworzenie nowych usług (inicjatyw gospodarczych) w Łukaszowie
3.1.2. Aktywne poszukiwanie inwestorów mogących ulokować swoją działalność w Gminnej Strefie Ekonomicznej	Utworzenie nowych miejsc pracy w regionie, zwiększenie dochodów podatkowych gminy
3.1.3. Podłączenie sieci gazowej do gospodarstw domowych	Wzrost atrakcyjności wsi i jakości życia mieszkańców, tworzenie infrastruktury dla przyszłych inwestorów
3.1.4. Wypracowanie warunków dla rozwoju budownictwa mieszkaniowego	Umożliwienie budownictwa jednorodzinnego na terenie sołectwa

Cel 3.2. Promocja walorów i zasobów miejscowości.

Cel ten zostanie osiągnięty poprzez realizację następujących zadań i przedsięwzięć:

Nazwa zadania, przedsięwzięcia	Przeznaczenie
3.2.1. Przygotowanie pakietu materiałów i informacji opisujących sołectwo (m.in. do publikacji na stronach internetowych, w wydawnictwach i na tablicach informacyjnych)	Zachowanie wiedzy o historii wsi, jej walorach i zasobach. Przygotowanie bazy gotowych danych na potrzeby działań promocyjnych i edukacyjnych.
3.2.2. Ustawienie na terenie miejscowości tablicy informacyjnej (opisującej historię wsi, jej zasoby i walory)	Wyeksponowanie najważniejszych walorów i zasobów miejscowości, pielęgnowanie lokalnej tożsamości. Tworzenie małej infrastruktury do obsługi ruchu turystyczno-rekreacyjnego.
3.2.3. Przygotowanie stoiska wystawienniczego (udział w targach, jarmarkach i imprezach promujących lokalną twórczość)	Prezentacja usługodawców, wytwórców i artystów z Łukaszowa, sprzedaż produktów i usług, nawiązanie kontaktów z innymi miejscowościami.

Przedmiotem przedsięwzięcia, jakie zaplanowaliśmy w pierwszej kolejności do realizacji z PROW-u w ramach działania „Podstawowe usługi i odnowa wsi na obszarach wiejskich” jest budowa świetlicy wiejskiej. Realizacja tego zadania przyczyni się do utworzenia kompleksowego miejsca spotkań, integracji i pobudzania aktywności mieszkańców Łukaszowa. Miejsce to służyć będzie jako podstawowa baza dla rozwijającej się oferty spędzania czasu wolnego, nabywania wiedzy i umiejętności, jak również pobudzania życia społeczno-kulturalnego na terenie sołectwa.

Będzie to obiekt użyteczności publicznej – ogólnodostępny, w tym dostępny dla osób niepełnosprawnych. Nadzieje jakie są związane z tą inicjatywą wiążą się prawie ze wszystkimi przyjętymi celami odnowy miejscowości.

Szacunkowy koszt realizacji

Umieszczone w tabeli dane dotyczące czasu realizacji, szacunkowych kosztów, źródeł finansowania nie wynikają ze szczegółowo opracowanych projektów. Wszystkie mogą ulec zmianie w wyniku dalszych prac nad zadaniami i przedsięwzięciami. Dynamika naszych czasów zapewne ujawni nowe źródła finansowania, technologie i możliwości realizacyjne. Należy pamiętać, że realizacja przedsięwzięć i zadań w dużej mierze zależy od naszej aktywności - od aktywności mieszkańców. **Wymienione w tabeli kwoty nie są związane jakimikolwiek zapewnieniami ich przyznania zarówno ze strony Gminy, jak i innych źródeł.** Dopiero starania mieszkańców, wsparte ze strony innych podmiotów, mogą sprawić, że zostaną uzyskane i wspomogą rozwój wsi. Kolejność wynika ze wcześniej ustalonego podziału na trzy grupy i hierarchii w tych grupach.

Nazwa zadania/przedsięwzięcia	Harmonogram realizacji	Szacunkowy koszt [tyś. PLN]	Przewidywane źródła finansowania	Odpowiedzialny za realizację + współpracownicy
<i>Wygląd wsi</i>				
1.1.1. Oczyszczenie zabytkowego wiejskiego parku	2018	1	Mieszkańcy, ODL	Mieszkańcy
1.1.2. Odrestaurowanie, zabezpieczenie i wyeksponowanie pomnika zlokalizowanego na terenie parku	2018	4	Mieszkańcy, ODL	Mieszkańcy + NGO
1.1.3. Zarybienie i oczyszczenie wiejskiego stawu (ustawienie ławek)	2019	5	Mieszkańcy, ODL, PZW	Mieszkańcy + PZW
1.1.4. Zabezpieczenie i odrestaurowanie budynku zabytkowej piekarni	2020-2024	Ustalony w dokumentacji	Fundusze UE, Budżet gminy	Mieszkańcy + Gmina
1.2.1. Budowa chodnika w pasie drogi wojewódzkiej	2018-2020	115	Fundusze UE, Budżet gminy, Zarządca drogi	Gmina + Zarządca drogi
1.2.2. Budowa chodnika przy drodze powiatowej (ciąg pieszy do projektowanej świetlicy wiejskiej i placu rekreacji)	2018-2020	132	Fundusze UE, Budżet gminy, Zarządca drogi	Gmina + Zarządca drogi
1.2.3. Modernizacja i rozbudowa oświetlenia ulicznego na terenie miejscowości	2019-2022	Ustalony w dokumentacji	Fundusze UE, Budżet gminy	Gmina + Zarządca drogi
1.2.4. Budowa zatoczki autobusowej i wiaty przystankowej	2019-2022	Ustalony w dokumentacji	Fundusze UE, Budżet gminy, Mieszkańcy	Gmina + Zarządca drogi
1.2.5. Utworzenie dwóch przejść dla pieszych w pasie drogi wojewódzkiej (przy zatoczce autobusowej oraz na wysokości domów nr 5 i 14b)	2019-2022	1	Mieszkańcy, Budżet gminy, Zarządca drogi	Gmina + Zarządca drogi
1.2.6. Ustawienie stacjonarnego fotoradaru przy drodze wojewódzkiej	2019-2024	Ustalony w dokumentacji	Inspekcja Transportu Drogowego	Mieszkańcy + Gmina, Policja

1.2.7. Poprawa stanu dróg polnych	2020-2024	Ustalony w dokumentacji	Fundusze UE, Budżet gminy	Gmina + Mieszkańcy
Mieszkańcy i ich aktywność				
2.1.1. Budowa świetlicy wiejskiej	2018-2019	Ustalony w dokumentacji	Fundusze UE, Budżet gminy	Gmina + Mieszkańcy
2.1.2. Budowa boiska wielofunkcyjnego ze sztuczna nawierzchnią	2019-2020	Ustalony w dokumentacji	Fundusze UE, Budżet gminy	Gmina + Mieszkańcy
2.1.3. Zagospodarowanie terenu byłego lotniska na potrzeby organizacji imprez masowych	2020-2024	Ustalony w dokumentacji	Fundusze UE, Budżet gminy	Gmina + Mieszkańcy
2.2.1. Organizowanie szkoleń i warsztatów (m.in. z obsługi komputera i internetu, nauka języków obcych), zajęć rekreacyjno-sportowych (m.in. zumba, aerobik, fitness i pilaste) oraz spotkań tematycznych i okolicznościowych	2018-2024	3 /rok	Mieszkańcy, Fundusze UE, Budżet gminy, ODL, NGO, WFOŚiGW	Gmina + Mieszkańcy
2.2.2. Udział w zewnętrznych szkoleniach na temat pozyskiwania środków finansowych i podejmowania działań na rzecz rozwoju własnej miejscowości	2018-2024	-	Fundusze UE, UMWD, NGO	Mieszkańcy + Gmina, LGD, ODL
2.2.3. Organizowanie wizyt studyjnych do innych (modelowych) miejscowości w regionie pn. „dobre przykłady i praktyki aktywności społecznej”	2018-2024	2 /rok	Fundusze UE, ODL	Mieszkańcy + Gmina, LGD, UMWD
2.2.4. Wyznaczenie i oznakowanie trasy pieszo-rowerowej po malowniczych zakątkach sołectwa	2019-2020	5	Fundusze UE, Budżet gminy, Mieszkańcy, ODL	Mieszkańcy + Gmina, NGO
2.3.1. Organizacja imprez okolicznościowych m.in.: andrzejki, Sylwester, Wigilia wiejska, zabawy karnawałowe dla dorosłych i dzieci, spotkania mikołajkowe, Dzień Kobiet, Dzień Babci i Dziadka, Dzień Dziecka	2017-2024	5 /rok	Mieszkańcy, ODL	Mieszkańcy + Gmina
2.3.2. Założenie stowarzyszenia działającego na rzecz rozwoju Łukaszowa	2017-2018	-	-	Mieszkańcy + Gmina
2.3.3. Utworzenie Klubu Seniora	2018-2019	-	-	Mieszkańcy + Gmina
2.3.4. Organizacja wyjazdów pielgrzymkowych	2018-2024	2 /rok	Mieszkańcy	Mieszkańcy + Parafia

Aktywność gospodarcza

3.1.1. Udział w organizowanych szkoleniach nt. pozyskiwania funduszy unijnych na założenie lub rozwój własnej działalności gospodarczej	2018-2023	-	Fundusze UE	LGD + Mieszkańcy
3.1.2. Aktywne poszukiwanie inwestorów mogących ulokować swoją działalność w Gminnej Strefie Ekonomicznej	2018-2024	2/rok	Budżet gminy, Mieszkańcy	Gmina + Mieszkańcy
3.1.3. Podłączenie sieci gazowej do gospodarstw domowych	2018-2024	Ustalony w dokumentacji	Fundusze UE, Budżet gminy, Inwestor	Gmina + Mieszkańcy, Inwestor
3.1.4. Wypracowanie warunków dla rozwoju budownictwa mieszkaniowego	2018-2024	Ustalony w dokumentacji	Budżet gminy, Mieszkańcy	Gmina + Mieszkańcy
3.2.1. Przygotowanie pakietu materiałów i informacji opisujących sołectwo (m.in. do publikacji na stronach internetowych, w wydawnictwach i na tablicach informacyjnych)	2018-2019	1	Mieszkańcy	Mieszkańcy + Gmina, NGO
3.2.2. Ustawienie na terenie miejscowości tablicy informacyjnej (opisującej historię wsi, jej zasoby i walory)	2018-2019	3	Fundusze UE, UMWD, NGO, Mieszkańcy	Mieszkańcy + Gmina
3.2.3. Przygotowanie stoiska wystawienniczego (udział w targach, jarmarkach i imprezach promujących lokalną twórczość)	2018-2020	1-2 /rok	Mieszkańcy, UMWD, NGO, Budżet gminy	Mieszkańcy + Gmina, LGD

Użyte skróty w tabeli:

Budżet gminy	– budżet Gminy Zagrodno,
Fundusze UE	– fundusze Unii Europejskiej w tym Program Rozwoju Obszarów Wiejskich oraz Regionalny Program Operacyjny,
Gmina	– Gmina Zagrodno,
Inwestor	– inicjatywa podmiotu gospodarczego; fundusze z sektora gospodarczego,
LGD	– Lokalna Grupa Działania „Partnerstwo Kaczawskie” (odpowiedzialna za wdrażanie Lokalnej Strategii Rozwoju w regionie – inicjatywa LEADER),
Mieszkańcy	– mieszkańcy Łukaszowa - w tym lokalne organizacje i grupy (działające we wsi), praca własna mieszkańców, wsparcie pozyskane od sponsorów i darczyńców, środki funduszu sołectkiego,
NGO	– wspierające organizacje pozarządowe działające w kraju i regionie,
ODL	– Stowarzyszenie Kaczawskie (prowadzące Programu „Działaj Lokalnie” w regionie),
PZW	– Polski Związek Wędkarski,
UMWD	– Urząd Marszałkowski Województwa Dolnośląskiego lub podległe mu jednostki,
WFOŚiGW	– Wojewódzki Fundusz Ochrony Środowiska i Gospodarki Wodnej we Wrocławiu.

REALIZACJA PLANU

Zasady realizacji planu

- Plan stanowi drogę, po której będziemy razem szli i osiągnęli kolejne cele rozwoju naszej miejscowości.
- Ważnymi uczestnikami realizacji Planu jesteśmy my jako mieszkańcy. Osiągnięcie kolejnych celów w dużej mierze będzie uzależnione od naszej aktywności osobistej.
- Bardzo istotne będą działania organizacji pozarządowych, w których sami będziemy działali lub, które zachęcimy do współpracy.
- Gmina będzie aktywnym ośrodkiem pobudzającym i wspierającym realizację naszego Planu.
- W celu aktywnego włączenia nas jako mieszkańców do realizacji przedsięwzięć, Rada Sołecka włączy się do opracowania programu współpracy pomiędzy organizacjami pozarządowymi a samorządem. W programie zostaną określone formy i metody współpracy, zasady wymiany informacji i wspierania działań organizacji pozarządowych.
- Coroczne spotkania związane z oceną realizacji Planu będą również służyły do planowania działań na najbliższy rok. Na spotkanie my mieszkańcy zaprosimy wszystkich, którzy chcą i mogą nam pomóc, a zwłaszcza organizacje pozarządowe, władze gminy, sąsiadów z zaprzyjaźnionych miejscowości.
- Wspólnie z innymi miejscowościami z gminy i regionu opracujemy zasady wymiany doświadczeń i wspólnego działania dla jeszcze bardziej efektywnego realizowania Planu.
- Władze Gminy będą uczestniczyły w spotkaniach organizowanych przez sołectwo, organizacje pozarządowe i aktywne grupy mieszkańców. Spotkania będą zwoływane przez bezpośrednio zainteresowane grupy, a ich tematem będą wspólne działania związane z realizacją Planu.

Sposoby monitorowania, oceny i aktualizacji planu

- Monitorowanie będzie organizował i nadzorował Wójt wspólnie z Sołtysem, wskaźnikami będą stopnie realizacji zadań i przedsięwzięć określone procentowo.
- Monitorowane będą podstawowe zadania i przedsięwzięcia związane z realizacją planu.
- Wyniki monitorowania będą przedmiotem corocznych sprawozdań z postępu realizacji Planu, składanego Radzie Gminy i na zebraniu otwartym w miejscowości.
- Realizację Planu oceni Rada Gminy oraz my wraz z Radą Sołecką, dokonując również identyfikacji słabych i mocnych stron realizacji planu.
- Co trzy lata będziemy aktualizowali plan metodą społeczną, zgodną z metodą przyjętą przy jego opracowaniu.
- Inicjatorem aktualizacji będzie Rada Sołecka wspólnie z Wójtem i Radą Gminy.

Komunikacja społeczna

- Wójt i Sołtys, jako główni animatorzy realizacji Planu, będą systematycznie informowali opinię publiczną o działaniach związanych z realizowanymi przedsięwzięciami. W tym celu ustalą między sobą zasady przekazywania informacji o podejmowanych działaniach.
- Główną drogą informowania będzie lokalna prasa, radio, telewizja i internet.
- Komunikaty będą kierowane do mieszkańców miejscowości i gminy (informacja wewnętrzna) jak również do odbiorców regionalnych i ogólnokrajowych (informacja zewnętrzna).
- Największy nacisk zostanie położony na informacje skierowane do odbiorców lokalnych.
- W przekazywaniu informacji do mieszkańców zostaną wykorzystane również środki przekazu zwyczajowo przyjęte w gminie (tablica ogłoszeń, informowanie na spotkaniach, informacja przekazywana przez sołtysów itp.).
- Radni, my mieszkańcy, zainteresowane osoby i podmioty będą miały bieżący dostęp do informacji o realizacji Planu. Ograniczeniem będą tylko przepisy prawa, określające zasady udostępniania informacji przez Urząd Gminy.

Materiały źródłowe:

1. *Wilczyński R., Odnowa wsi perspektywą rozwoju obszarów wiejskich w Polsce, RCDRRiOW Poznań 2003.*
2. *Strona internetowa Urzędu Gminy Zagrodno, www.zagrodno.pl*
3. *Kondracki J., Geografia regionalna Polski, Warszawa 2000.*
4. *Łesiuk M., Program opieki nad zabytkami Gminy Zagrodno, Radziechów 2013.*
5. *Szydłowska-Szczecińska A., Gmina Zagrodno i jej okolice, Legnica 2008.*