

PROGNOZA ODDZIAŁYWANIA NA ŚRODOWISKO
dla projektu miejscowego planu zagospodarowania przestrzennego
obrębu Jadwisin w gminie Zagrodno – etap 1

Opracowanie:

mgr inż. Karolina Reczulska



Wrocław, marzec 2022 r.

SPIS TREŚCI

1. WPROWADZENIE.....	4
1.1. CEL, PRZEDMIOT I ZAKRES OPRACOWANIA	4
1.2. POŁOŻENIE OBSZARU OPRACOWANIA	5
2. INFORMACJE O GŁÓWNYCH CELACH PROJEKTOWANEGO DOKUMENTU ORAZ JEGO POWIĄZANIACH Z INNYMI DOKUMENTAMI	7
2.1. ZAŁOŻENIA MIEJSCOWEGO PLANU ZAGOSPODAROWANIA PRZESTRZENNEGO.....	7
2.2. POWIĄZANIA PROJEKTU PLANU Z INNYMI DOKUMENTAMI STRATEGICZNYMI	11
2.2.1. <i>Obowiązujący miejscowy plan zagospodarowania przestrzennego</i>	11
2.2.2. <i>Studium uwarunkowań i kierunków zagospodarowania przestrzennego gminy</i>	12
2.2.3. <i>Plan zagospodarowania przestrzennego województwa</i>	14
3. CHARAKTERYSTYKA ISTNIEJĄCEGO STANU ŚRODOWISKA ORAZ POTENCJALNYCH JEGO ZMIAN W PRZYPADKU BRAKU REALIZACJI PROJEKTOWANEGO DOKUMENTU	15
3.1. UŻYTKOWANIE TERENU	15
3.2. FLORA I FAUNA	17
3.3. KORYTARZE EKOLOGICZNE	18
3.4. ISTNIEJĄCE FORMY OCHRONY PRZYRODY	18
3.5. ZABYTKI I DZIEDZICTWO KULTUROWE.....	20
3.6. GEOMORFOLOGIA, UKSZTAŁTOWANIE TERENU, GLEBY	20
3.7. ZASOBY NATURALNE	20
3.8. HYDROLOGIA.....	20
3.8.1. <i>Wody powierzchniowe</i>	20
3.8.2. <i>Wody podziemne</i>	20
3.8.3. <i>Jednolite części wód i cele środowiskowe zawarte w Planie gospodarowania wodami</i>	20
3.8.4. <i>Obszary szczególnego zagrożenia powodzią</i>	26
3.9. KLIMAT	26
3.10. KRAJOBRAZ	27
3.11. CHARAKTERYSTYKA POTENCJALNYCH ZMIAN ŚRODOWISKA W PRZYPADKU BRAKU REALIZACJI USTALEŃ ZAWARTYCH W PROJEKTOWANYM DOKUMENCIE	27
4. CHARAKTERYSTYKA STANU ŚRODOWISKA NA OBSZARACH OBJĘTYCH PRZEWIDYWANYM ZNACZĄCYM ODDZIAŁYWANIEM	28
5. ISTNIEJĄCE PROBLEMY OCHRONY ŚRODOWISKA ISTOTNE Z PUNKTU WIDZENIA PROJEKTOWANEGO DOKUMENTU, W SZCZEGÓLNOŚCI DOTYCZĄCE OBSZARÓW CHRONIONYCH NA PODSTAWIE USTAWY O OCHRONIE PRZYRODY.....	30
6. CELE OCHRONY ŚRODOWISKA USTANOWIONE NA SZCZEBLU MIĘDZYNARODOWYM, WSPÓLNOTOWYM I KRAJOWYM, ISTOTNE Z PUNKTU WIDZENIA PROJEKTOWANEGO DOKUMENTU ORAZ SPOSOBY W JAKICH TE CELE I INNE PROBLEMY ZOSTAŁY UWZGLĘDNIONE PODCZAS OPRACOWYWANIA DOKUMENTU	31
7. PRZEWIDYWANE ZNACZĄCE ODDZIAŁYWANIA NA CELE, PRZEDMIOT OCHRONY I INTEGRALNOŚĆ OBSZARÓW NATURA 2000 ORAZ NA ŚRODOWISKO	33
7.1. CEL, PRZEDMIOT OCHRONY I INTEGRALNOŚĆ OBSZARÓW NATURA 2000	33
7.2. POZOSTAŁE FORMY OCHRONY PRZYRODY	34
7.3. FLORA, FAUNA I BIORÓŻNORODNOŚĆ	35
7.4. KORYTARZE EKOLOGICZNE	35
7.5. ZABYTKI I DOBRA MATERIALNE	35
7.6. KRAJOBRAZ	36
7.7. POWIETRZE	36
7.8. POWIERZCHNIA ZIEMI.....	36
7.9. WODY POWIERZCHNIOWE I PODZIEMNE ORAZ ŚRODOWISKO GRUNTOWO-WODNE	36

7.10. KLIMAT	37
7.11. ZASOBY NATURALNE	37
7.12. LUDZIE	37
8. ROZWIĄZANIA MAJĄCE NA CELU ZAPOBIEGANIE, OGRANICZANIE LUB KOMPENSACJĘ PRZYRODNICZĄ NEGATYWNYCH DDZIAŁYWAŃ NA ŚRODOWISKO	38
9. ROZWIĄZANIA ALTERNATYWNE DO ROZWIĄZAŃ ZAWARTYCH W PROJEKCIE DOKUMENTU WRAZ Z UZASADNIENIEM ICH WYBORU ALBO WYJAŚNIENIE BRAKU ROZWIĄZAŃ ALTERNATYWNYCH, W TYM WSKAZANIE NAPOTKANYCH TRUDNOŚCI WYNIKAJĄCYCH Z NIEDOSTATKÓW TECHNIKI LUB LUK WE WSPÓŁCZESNEJ WIEDZY.....	39
10. INFORMACJE O METODACH ZASTOSOWANYCH PRZY SPORZĄDZANIU PROGNOZY	40
11. PROPOZYCJE DOTYCZĄCE PRZEWIDYWANYCH METOD ANALIZY SKUTKÓW REALIZACJI POSTANOWIEŃ PROJEKTOWANEGO DOKUMENTU ORAZ CZĘSTOTLIWOŚĆ JEJ PRZEPROWADZANIA	42
12. INFORMACJE O MOŻLIWYM TRANSGRANICZNYM ODDZIAŁYWANIU NA ŚRODOWISKO	43
13. STRESZCZENIE W JĘZYKU NIESPECJALISTYCZNYM.....	44
14. MATERIAŁY ŹRÓDŁOWE	46
15. SPIS ZAŁĄCZNIKÓW, RYCIN I TABEL.....	48

1. WPROWADZENIE

1.1. Cel, przedmiot i zakres opracowania

Obowiązek przeprowadzenia strategicznej oceny oddziaływania na środowisko dla projektu miejscowego planu zagospodarowania przestrzennego wynika z art. 46 ust. 1 ustawy z dnia 3 października 2008 r. *o udostępnianiu informacji o środowisku i jego ochronie, udziale społeczeństwa w ochronie środowiska oraz o ocenach oddziaływania na środowisko*. W ramach tego postępowania sporządza się, zgodnie z art. 51 ust. 1 wymienionej ustawy, prognozę oddziaływania na środowisko.

Obszar objęty projektem miejscowego planu zagospodarowania przestrzennego obrębu Jadwisin w gminie Zagrodno (dalej: mpzp) został ustalony w uchwale Nr XXIV.145.2020 Rady Gminy Zagrodno z dnia 28 lipca 2020 r. w sprawie przystąpienia do sporządzenia miejscowego planu zagospodarowania obrębu Jadwisin w gminie Zagrodno.

Prognoza wykonana została przy zachowaniu układu zagadnień określonych w art. 51 ust. 2 ww. ustawy z dnia 3 października 2008 r. *o udostępnianiu informacji o środowisku i jego ochronie, udziale społeczeństwa w ochronie środowiska oraz o ocenach oddziaływania na środowisko* oraz zgodnie z zakresem uzgodnionym z właściwymi organami ochrony środowiska, tj. z Regionalnym Dyrektorem Ochrony Środowiska oraz Państwowym Powiatowym Inspektorem Sanitarnym.

Zgodnie z powyższym w prognozie niniejszej w szczególności:

1. Zawarto:

- informacje o treści i głównych celach projektowanego dokumentu oraz jego powiązaniach z innymi dokumentami,
- informacje o metodach zastosowanych przy sporządzaniu prognozy,
- propozycje dotyczące przewidywanych metod analizy skutków realizacji ustaleń projektowanego dokumentu oraz częstotliwości jej przeprowadzania,
- informacje o możliwym transgranicznym oddziaływaniu na środowisko,
- streszczenie w niespecjalistycznym języku nietechnicznym,
- oświadczenie autora, a w przypadku gdy wykonawcą prognozy jest zespół autorów – kierującego tym zespołem, o spełnieniu wymagań, o których mowa w art. 74a ust. 2, stanowiące załącznik 1 do prognozy,
- datę sporządzenia prognozy, imię, nazwisko i podpis autora, a w przypadku gdy wykonawcą prognozy jest zespół autorów – imię, nazwisko i podpis kierującego tym zespołem oraz imiona, nazwiska i podpisy członków zespołu autorów;

2. Określono, przeanalizowano i oceniono:

- istniejący stan środowiska oraz potencjalne zmiany tego stanu w przypadku braku realizacji projektowanego dokumentu,
- stan środowiska na obszarach objętych przewidywanym znaczącym oddziaływaniem,
- istniejące problemy ochrony środowiska istotne z punktu widzenia projektowanego dokumentu, w szczególności dotyczące obszarów podlegających ochronie na podstawie ustawy z dnia 16 kwietnia 2004 r. o ochronie przyrody,
- cele ochrony środowiska ustanowione na szczeblu międzynarodowym, wspólnotowym i krajowym, istotne z punktu widzenia projektowanego dokumentu, oraz sposoby, w jakich te cele i inne problemy środowiska zostały uwzględnione podczas opracowywania tego dokumentu,

- przewidywane znaczące oddziaływania, w tym oddziaływania bezpośrednie, pośrednie, wtórne, skumulowane, krótkoterminowe, średnioterminowe i długoterminowe, stałe i chwilowe oraz pozytywne i negatywne, na cele i przedmiot ochrony obszaru Natura 2000 oraz integralność tego obszaru, a także na środowisko (w szczególności na różnorodność biologiczną, ludzi, zwierzęta, rośliny, wodę, powietrze, powierzchnię ziemi, krajobraz, klimat, zasoby naturalne, zabytki i dobra materialne), z uwzględnieniem zależności między elementami środowiska i między oddziaływaniami na te elementy;

3. Przedstawiono:

- rozwiązania mające na celu zapobieganie, ograniczanie lub kompensację przyrodniczą negatywnych oddziaływań na środowisko, mogących być rezultatem realizacji ustaleń projektowanego dokumentu, w szczególności na cele i przedmiot ochrony obszaru Natura 2000 oraz integralność tego obszaru,
- biorąc pod uwagę cele i geograficzny zasięg dokumentu oraz cele i przedmiot ochrony obszaru Natura 2000 oraz integralność tego obszaru – rozwiązania alternatywne do rozwiązań zawartych w projektowanym dokumencie wraz z uzasadnieniem ich wyboru oraz opis metod dokonania oceny prowadzącej do tego wyboru lub wyjaśnienie braku rozwiązań alternatywnych, w tym wskazania napotkanych trudności wynikających z niedostatków techniki lub luk we współczesnej wiedzy.

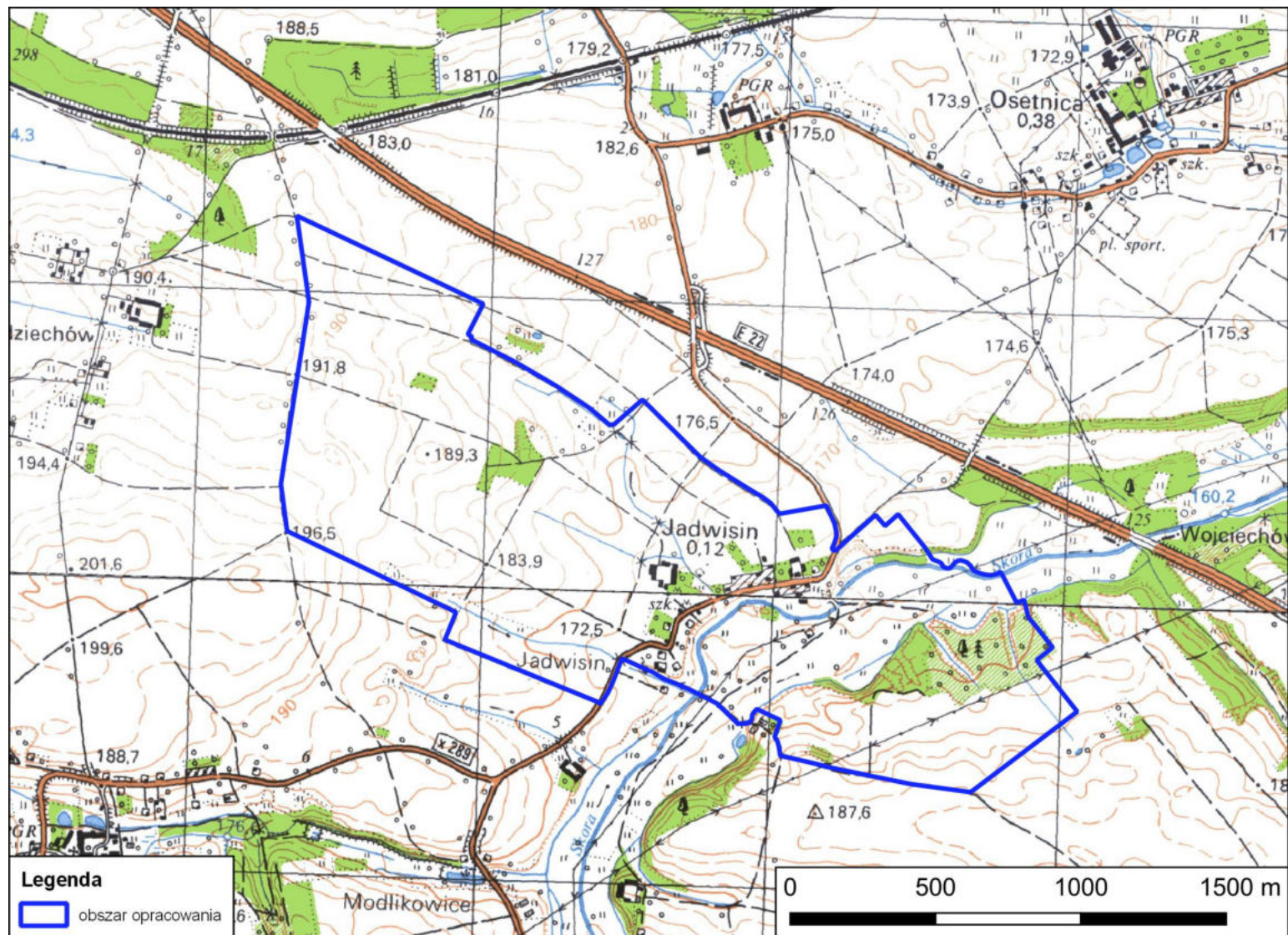
W niniejszej prognozie oddziaływania na środowisko uwzględniono wymogi zawarte w art. 52 ust. 1 wymienionej wyżej ustawy, co oznacza, że prognozę opracowano stosownie do stanu współczesnej wiedzy i metod oceny oraz dostosowano do zawartości i stopnia szczegółowości projektowanego dokumentu oraz etapu przyjęcia tego dokumentu.

1.2. Położenie obszaru opracowania

Gmina Zagrodno położona jest w środkowo-zachodniej części województwa dolnośląskiego w powiecie złotoryjskim. Od północy graniczy ona z gminą Chojnów, od wschodu z gminą Złotoryja, od południa z gminą Pielgrzymka, a od zachodu sąsiaduje z gminą Warta Bolesławiecka. Jest to gmina wiejska, o powierzchni 122,25 km², a w jej granicach administracyjnych mieści się 10 obrębów ewidencyjnych: Zagrodno, Brochocin, Grodziec, Jadwisin, Łukaszów, Modlikowice, Olszanica, Radziechów, Uniejowice i Wojciechów.

Projektem mpzp objęto teren o powierzchni ok. 344,1 ha, zlokalizowany w północnej części gminy, obejmujący obręb Jadwisin w jego granicach administracyjnych (ryc. 1).

Ryc. 1. Lokalizacja obszaru miejscowego planu zagospodarowania przestrzennego obszaru opracowania.



Źródło: opracowanie własne na podstawie map topograficznych, zamieszczonych w serwisie: www.geoportal.gov.pl

2. INFORMACJE O GŁÓWNYCH CELACH PROJEKTOWANEGO DOKUMENTU ORAZ JEGO POWIĄZANIACH Z INNYMI DOKUMENTAMI

2.1. Założenia miejscowego planu zagospodarowania przestrzennego

Zadaniem analizowanego projektu miejscowego planu zagospodarowania przestrzennego jest ustalenie przeznaczeń terenów oraz zasad ich zagospodarowania w zakresie zgodnym z art. 15 ustawy z dnia 27 marca 2003 r. o planowaniu i zagospodarowaniu przestrzennym. Obszar objęty ustaleniami przedmiotowego projektu planu miejscowego jest zgodny z uchwałą Nr XXIV.145.2020 Rady Gminy Zagrodno z dnia 28 lipca 2020 r. w sprawie przystąpienia do sporządzenia miejscowego planu zagospodarowania obrębu Jadwisin w gminie Zagrodno.

Dla zachodniej część obszaru objętego opracowaniem mpzp obowiązują miejscowe plany zagospodarowania przestrzennego:

- miejscowy plan zagospodarowania przestrzennego terenu przeznaczonego na lokalizację elektrowni wiatrowych z infrastrukturą towarzyszącą w rejonie miejscowości Radziechów i Jadwisin (uchwała Nr VIII.47.2011 Rady Gminy Zagrodno z dnia 29 czerwca 2011 r.);
- zmiana miejscowego planu zagospodarowania przestrzennego terenu przeznaczonego na lokalizację elektrowni wiatrowych z infrastrukturą towarzyszącą w rejonie miejscowości Radziechów i Jadwisin dla części działki nr 241/2 położonej w obrębie Jadwisin (uchwała Nr XXXVI.260.2013 Rady Gminy Zagrodno z dnia 12 grudnia 2013 r.).

Zgodnie z ww. obowiązującymi planami ustalone są następujące przeznaczenia terenów: tereny zabudowy produkcyjno-usługowej, tereny elektrowni wiatrowych i zabudowy produkcyjno-usługowej, drogi komunikacyjne (drogi publiczne i wewnętrzne oraz MOP) oraz tereny wyłączone z zabudowy: tereny lasów i tereny rolne.

W części dotyczącej obszaru, dla którego obowiązują ww. plany miejscowe, projekt mpzp zakłada wprowadzenie modyfikacji w zakresie przeznaczenia terenów (rozszerzenie funkcji terenów zabudowy produkcyjno-usługowej o możliwość realizacji farm fotowoltaicznych), wydzielenie z terenów rolniczych przeznaczonych pod lokalizację elektrowni wiatrowych i zabudowy produkcyjno-usługowej działek, na których funkcjonują elektrownie wiatrowe oraz dojazdów do tych działek. Ponadto, dla terenu MOP-u (oznaczony w obowiązującym planie jako 22KD) rozszerzono funkcję o zabudowę usługową oraz zaktualizowano ustalenia dla systemu komunikacyjnego. Dla obszaru mpzp, dla którego aktualnie nie obowiązują żaden plan miejscowy, ustalone zostały przeznaczenia terenów zgodne z kierunkami rozwoju określonymi w Studium, w tym szczególności wyznaczone zostały tereny zabudowy umożliwiające realizację funkcji mieszkaniowej w obszarze oddziaływania elektrowni wiatrowych ustalonych w ustawie z dnia 20 maja 2016 r. o inwestycjach w zakresie elektrowni wiatrowych. Ponadto ustalenia projektu mpzp zostaną dostosowane do obowiązujących przepisów szczegółowych oraz aktualnych trendów lokalnego rozwoju społeczno-gospodarczego i potrzeb właścicieli nieruchomości.

W projekcie mpzp przyjmuje się następujące przeznaczenie terenów:

1. **MU** – teren zabudowy mieszkaniowej lub zabudowy usługowej, dla którego ustala się: dopuszczenie realizacji zabudowy mieszkaniowej wielorodzinnej lub jednorodzinnej wolno stojącej oraz dopuszczenie realizacji wyłącznie nieuciążliwych usług w: budynku usługowym,

mieszkalno-usługowym lub budynku mieszkalnym zgodnie z przepisami odrębnymi. W zakresie zasad kształtowania oraz zagospodarowania terenu ustala się:

- wysokość zabudowy do 10 m, przy czym dla obiektów towarzyszących do 7 m
 - powierzchnię biologicznie czynną nie mniejszą niż 25% powierzchni działki budowlanej,
 - powierzchnię zabudowy nie większą niż 30% powierzchni działki budowlanej,
 - wskaźnik intensywności zabudowy od 0,01 do 0,5.
2. **MN** – teren zabudowy mieszkaniowej jednorodzinnej, dla którego ustala się: dopuszczenie realizacji zabudowy mieszkaniowej jednorodzinnej wolno stojącej, dopuszczenie obiektów i urządzeń budowlanych uzupełniających istniejącą zabudowę zagrodową, pod warunkiem zachowania pozostałych ustaleń uchwały oraz dopuszczenie realizacji wyłącznie nieuciążliwych usług w budynku mieszkalnym zgodnie z przepisami odrębnymi. W zakresie zasad kształtowania oraz zagospodarowania terenu ustala się:
- wysokość zabudowy do 10 m, przy czym dla obiektów towarzyszących do 7 m
 - powierzchnię biologicznie czynną nie mniejszą niż 50% powierzchni działki budowlanej,
 - powierzchnię zabudowy nie większą niż 30% powierzchni działki budowlanej,
 - wskaźnik intensywności zabudowy od 0,01 do 0,5.
3. **MN/U** – teren zabudowy mieszkaniowej jednorodzinnej lub zabudowy usługowej, dla którego ustala się: dopuszczenie realizacji zabudowy mieszkaniowej jednorodzinnej wolno stojącej, dopuszczenie realizacji wyłącznie nieuciążliwych usług w: budynku usługowym, mieszkalno-usługowym lub budynku mieszkalnym zgodnie z przepisami odrębnymi. W zakresie zasad kształtowania oraz zagospodarowania terenu ustala się :
- wysokość zabudowy do 10 m, przy czym dla obiektów towarzyszących do 7 m
 - powierzchnię biologicznie czynną nie mniejszą niż 25% powierzchni działki budowlanej,
 - powierzchnię zabudowy nie większą niż 30% powierzchni działki budowlanej,
 - wskaźnik intensywności zabudowy od 0,01 do 0,5.
4. **RM** – teren zabudowy zagrodowej, dla którego w zakresie zasad kształtowania oraz zagospodarowania terenu ustala się:
- wysokość zabudowy do 12 m, przy czym dla obiektów towarzyszących do 7 m
 - powierzchnię biologicznie czynną nie mniejszą niż 30% powierzchni działki budowlanej,
 - powierzchnię zabudowy nie większą niż 30% powierzchni działki budowlanej,
 - wskaźnik intensywności zabudowy od 0,01 do 0,6.
5. **P/U** – teren zabudowy produkcyjnej lub zabudowy usługowej, dla którego ustala się: dopuszczenie realizacji nieuciążliwej działalności produkcyjnej lub nieuciążliwych usług, dopuszczenie realizacji składów, baz i magazynów, dopuszczenie realizacji instalacji, urządzeń i obiektów związanych z produkcją energii z odnawialnych źródeł energii o mocy powyżej 100 kW – farm fotowoltaicznych. W zakresie zasad kształtowania oraz zagospodarowania terenu ustala się:
- wysokość zabudowy do 16 m, przy czym dla obiektów towarzyszących do 7 m
 - powierzchnię biologicznie czynną nie mniejszą niż 10% powierzchni działki budowlanej,
 - powierzchnię zabudowy nie większą niż 40% powierzchni działki budowlanej,
 - wskaźnik intensywności zabudowy od 0,01 do 1.
6. **U** – teren zabudowy usługowej, dla którego ustala się: dopuszczenie realizacji nieuciążliwej nieuciążliwych usług. W zakresie zasad kształtowania oraz zagospodarowania terenu ustala się:
- wysokość zabudowy do 12 m, przy czym dla obiektów towarzyszących do 7 m
 - powierzchnię biologicznie czynną nie mniejszą niż 10% powierzchni działki budowlanej,

- powierzchnię zabudowy nie większą niż 30% powierzchni działki budowlanej,
 - wskaźnik intensywności zabudowy od 0,01 do 0,6.
7. **U/UP** – teren zabudowy usługowej lub usług publicznych, dla którego ustala się: dopuszczenie realizacji nieuciążliwej nieuciążliwych usług oraz realizacji usług publicznych. W zakresie zasad kształtowania oraz zagospodarowania terenu ustala się:
- wysokość zabudowy do 12 m, przy czym dla obiektów towarzyszących do 7 m
 - powierzchnię biologicznie czynną nie mniejszą niż 10% powierzchni działki budowlanej,
 - powierzchnię zabudowy nie większą niż 30% powierzchni działki budowlanej,
 - wskaźnik intensywności zabudowy od 0,01 do 0,8.
8. **U/US** – teren zabudowy usługowej lub usług sportu i rekreacji, dla którego ustala się: dopuszczenie realizacji nieuciążliwej nieuciążliwych usług oraz realizacji obiektów i urządzeń sportowych i rekreacyjnych wraz z obiektami związanymi z ich obsługą i prawidłowym funkcjonowaniem, takimi jak zaplecze sanitarne. W zakresie zasad kształtowania oraz zagospodarowania terenu ustala się:
- wysokość zabudowy do 12 m, przy czym dla obiektów towarzyszących do 7 m
 - powierzchnię biologicznie czynną nie mniejszą niż 40% powierzchni działki budowlanej,
 - powierzchnię zabudowy nie większą niż 10% powierzchni działki budowlanej,
 - wskaźnik intensywności zabudowy od 0,01 do 0,1.
9. **US** – teren usług sportu i rekreacji, dla którego ustala się: dopuszczenie realizacji obiektów i urządzeń sportowych i rekreacyjnych wraz z obiektami związanymi z ich obsługą i prawidłowym funkcjonowaniem, takimi jak zaplecze sanitarne. W zakresie zasad kształtowania oraz zagospodarowania terenu ustala się:
- wysokość zabudowy do 14 m, przy czym dla obiektów towarzyszących do 7 m
 - powierzchnię biologicznie czynną nie mniejszą niż 40% powierzchni działki budowlanej,
 - powierzchnię zabudowy nie większą niż 10% powierzchni działki budowlanej,
 - wskaźnik intensywności zabudowy od 0,01 do 0,1.
10. **EW** – teren elektrowni wiatrowych, dla którego ustala się w zakresie zasad kształtowania oraz zagospodarowania terenu ustala się:
- wysokość zabudowy
 - ✓ maksymalna wysokość wież elektrowni wiatrowej do 150 m na poziomym terenie,
 - ✓ maksymalna wysokość liczona od poziomu terenu do najwyższej położonego punktu śmigła wirnika do 200 m;
 - powierzchnię biologicznie czynną nie mniejszą niż 40% powierzchni działki budowlanej,
 - powierzchnię zabudowy nie większą niż 50% powierzchni działki budowlanej,
 - wskaźnik intensywności zabudowy od 0,01 do 0,5.
11. **IT** – teren infrastruktury technicznej, dla którego ustala się w zakresie zasad kształtowania oraz zagospodarowania terenu ustala się:
- wysokość zabudowy do 12 m
 - powierzchnię biologicznie czynną nie mniejszą niż 5% powierzchni działki budowlanej,
 - powierzchnię zabudowy nie większą niż 90% powierzchni działki budowlanej,
 - wskaźnik intensywności zabudowy od 0,01 do 0,9.
12. **KDZ** – teren drogi publicznej klasy zbiorczej, dla którego ustala się szerokości w liniach rozgraniczających zgodnie z rysunkiem planu;
13. **KDW** – teren drogi wewnętrznej, dla którego ustala się szerokości w liniach rozgraniczających zgodnie z rysunkiem planu;

14. **R** – teren rolniczy, dla którego dopuszcza się rolniczy sposób użytkowania gruntów rolnych z wyłączeniem lokalizacji budynków;
15. **ZL** – teren lasów, dla którego ustala się zakaz zabudowy;
16. **ZP** – teren zieleni urządzonej, dla którego dopuszcza się lokalizację: urządzeń sportowych i rekreacyjnych, obiektów małej architektury, ciągów pieszych, ciągów pieszo-rowerowych, ścieżek rowerowych;
17. **ZI** – teren zieleni izolacyjnej, dla którego dopuszcza się lokalizację: obiektów małej architektury, ciągów pieszych, ciągów pieszo-rowerowych, ścieżek rowerowych;
18. **WS** – teren wód powierzchniowych, dla którego dopuszcza się lokalizację: urządzeń wodnych, budowli hydrotechnicznych, obiektów mostowych.

W projekcie mpzp określono niezbędne ustalenia:

- w zakresie zasad ochrony środowiska, przyrody i krajobrazu oraz zasad kształtowania krajobrazu:
 - ✓ zakaz realizacji przedsięwzięć mogących znacząco oddziaływać na środowisko, za wyjątkiem: infrastruktury technicznej oraz zabudowy mieszkaniowej wraz z towarzyszącą jej infrastrukturą, przedsięwzięć mogących potencjalnie znacząco oddziaływać na środowisko, dla których nie stwierdzono obowiązku przeprowadzenia oceny oddziaływania przedsięwzięcia na środowisko, w rozumieniu przepisów odrębnych o udostępnieniu informacji o środowisku i jego ochronie, udziale społeczeństwa w ochronie środowiska oraz ocenach oddziaływania na środowisko, przedsięwzięć mogących znacząco oddziaływać na środowisko realizowanych na terenach P/U,
 - ✓ określone dopuszczalne poziomy hałasu dla terenów.
- w zakresie zasad ochrony dziedzictwa kulturowego i zabytków, w tym krajobrazów kulturowych, oraz dóbr kultury współczesnej uwzględnione zostały wszystkie zabytkowi oraz ustalone zostały zasady w zakresie ich ochrony;
- w zakresie wymagań wynikających z potrzeb kształtowania przestrzeni publicznych dla terenów dróg publicznych wprowadzono zakaz realizacji tymczasowych obiektów budowlanych usługowo-handlowych, a dla terenów ZP i US dopuszczenie realizacji tymczasowych obiektów budowlanych usługowo-handlowych o wysokości do 3 m;
- w zakresie granic i sposobów zagospodarowania terenów lub obiektów podlegających ochronie, ustalonych na podstawie przepisów odrębnych uwzględnione zostały wszystkie tego typu obszary i obiekty,
- w zakresie granic terenów pod budowę urządzeń wytwarzających energię z odnawialnych źródeł energii o mocy przekraczającej 100 kW oraz granic ich stref ochronnych związanych z ograniczeniami w zabudowie, zagospodarowaniu i użytkowaniu terenu oraz występowaniem znaczącego oddziaływania tych urządzeń na środowisko wyznaczono:
 - ✓ strefę możliwej lokalizacji farm fotowoltaicznych wraz ze strefą ochronną, tożsamą z liniami rozgraniczającymi terenów: 1P/U, 2P/U, 3P/U, 4P/U,
 - ✓ strefę ochronną od elektrowni wiatrowych, tożsamą z granicą obszaru objętego planem, dla której ustala się zakaz lokalizacji budynków o funkcji mieszkaniowej, z wyłączeniem terenów: MU, MN, MN/U, RM;
- w zakresie zasad modernizacji, rozbudowy i budowy systemów komunikacji i infrastruktury technicznej:
 - ✓ dla systemu komunikacji:
 - ustalono obsługę komunikacyjną i powiązanie z zewnętrznym układem komunikacyjnym,

- dopuszczono wydzielenie dróg wewnętrznych;
- ✓ dla systemu infrastruktury technicznej:
 - dopuszczono realizacji urządzeń i sieci infrastruktury technicznej na każdym terenie, pod warunkiem, że: nie koliduje z zagospodarowaniem terenu lub jest związana z użytkowaniem terenu, a w szczególności realizacją przyłączenia do sieci, realizacją indywidualnego ujęcia wody, urządzenia służącego oczyszczaniu lub gromadzeniu ścieków
 - obowiązek powiązania z zewnętrznym układem infrastruktury technicznej poprzez sieci realizowane w granicach terenów dróg lub poprzez sieci realizowane w granicach innych terenów pod warunkiem, że nie kolidują z zagospodarowaniem terenu,
 - zaopatrzenie w wodę z sieci wodociągowej lub z indywidualnych ujęć wody,
 - odprowadzanie ścieków poprzez sieć kanalizacyjną lub do zbiorników bezodpływowych, lub do przydomowych oczyszczalni ścieków,
 - odprowadzania wód opadowych i roztopowych poprzez sieć kanalizacji deszczowej lub ogólnospławnej, zagospodarowanie wód opadowych i roztopowych w obrębie własnej działki
 - zaopatrzenie w ciepło z sieci ciepłowniczej lub indywidualnych źródeł ciepła,
 - zaopatrzenie w gaz z sieci gazowej lub indywidualnych źródeł gazu,
 - zaopatrzenie w energię elektryczną z sieci elektroenergetycznej lub indywidualnych źródeł energii,
 - dopuszczono realizacji obiektów i urządzeń infrastruktury technicznej z zakresu łączności publicznej.

Reasumując, zadaniem planu jest unormowanie funkcjonowania danego terenu w przestrzenno-urbanizacyjnym układzie gminy zgodnie z założeniami polityki przestrzennej, przy uwzględnieniu faktycznego zapotrzebowania na określone tereny inwestycyjne, z jednoczesnym wprowadzeniem harmonijnych i optymalnych zasad jego zagospodarowania, służących podniesieniu atrakcyjności inwestycyjnej obszaru i rozwoju lokalnej społeczności.

2.2. Powiązania projektu planu z innymi dokumentami strategicznymi

Projekt miejscowego planu zagospodarowania przestrzennego z racji typu i przedmiotu swoich ustaleń, jak również ze względu na formalnoprawny charakter samego dokumentu, wypełnia założenia dokumentów planistycznych i strategicznych wyższego rzędu, od podstawowego opracowania z zakresu zagospodarowania przestrzennego gminy do dokumentów programowych wyższego rzędu.

2.2.1. Obowiązujący miejscowy plan zagospodarowania przestrzennego

Część zachodnia obszaru objętego opracowaniem mpzp objęta jest dwoma obowiązującymi miejscowymi planami zagospodarowania przestrzennego:

- miejscowym planem zagospodarowania przestrzennego terenu przeznaczzonego na lokalizację elektrowni wiatrowych z infrastrukturą towarzyszącą w rejonie miejscowości Radziechów i Jadwisin (uchwała Nr VIII.47.2011 Rady Gminy Zagrodno z dnia 29 czerwca 2011 r.);
- zmianą miejscowego planu zagospodarowania przestrzennego terenu przeznaczzonego na lokalizację elektrowni wiatrowych z infrastrukturą towarzyszącą w rejonie miejscowości Radziechów i Jadwisin dla części działki nr 241/2 położonej w obrębie Jadwisin (uchwała Nr XXXVI.260.2013 Rady Gminy Zagrodno z dnia 12 grudnia 2013 r.).

Aktualnie dla tego obszaru ustalone są następujące przeznaczenia terenu: tereny zabudowy produkcyjno-usługowej, tereny elektrowni wiatrowych i zabudowy produkcyjno-usługowej, drogi

komunikacyjne (drogi publiczne i wewnętrzne oraz MOP) oraz tereny wyłączone z zabudowy: tereny lasów i tereny rolne. Obowiązujące plany miejscowe wyznaczają następujące tereny przeznaczone pod zabudowę:

1. **U,P** – przeznaczenie podstawowe – tereny usług, produkcji; przeznaczenie uzupełniające: składowe, magazyny, sieci, urządzenia i obiekty infrastruktury technicznej, drogi wewnętrzne, parkingi i place składowe. Dla terenów ustalono:
 - maksymalna wysokość zabudowy – 15 m,
 - maksymalny wskaźnik powierzchni zabudowy – 80%,
 - minimalną powierzchnię terenu biologicznie czynnego – 10%.
2. **E,U,P** – przeznaczenie podstawowe – tereny lokalizacji elektrowni wiatrowych, usług, produkcji; przeznaczenie uzupełniające: tereny rolne, place składowe, sieci, urządzenia i obiekty infrastruktury technicznej, drogi wewnętrzne, w tym place oraz drogi montażowe służące do dojazdu do wież elektrowni wiatrowych. Dla terenów ustalono:
 - dopuszczono lokalizację jednej wieży elektrowni wiatrowej na każdym wyznaczonym terenie,
 - maksymalna wysokość zabudowy:
 - ✓ dla wież elektrowni wiatrowych – 150 m, przy czym maksymalna wysokość do najwyższego położonego punktu śmigła wirnika – 200 m,
 - ✓ dla pozostałych obiektów budowlanych – 15 m,
 - maksymalny wskaźnik powierzchni zabudowy – 80%,
 - minimalną powierzchnię terenu biologicznie czynnego – 10%.
3. **U,P,PV** – przeznaczenie podstawowe – teren zabudowy usługowej, obiektów produkcyjnych, w tym tereny pod budowę urządzeń wytwarzających energię uzyskiwaną z promieniowania słonecznego o mocy przekraczającej 100 kW; przeznaczenie uzupełniające: infrastruktura techniczna, drogi wewnętrzne, parkingi i place składowe, zieleń. Dla terenów ustalono:
 - minimalny wskaźnik powierzchni całkowitej zabudowy w odniesieniu do powierzchni działki budowlanej: 0,0,
 - maksymalny wskaźnik powierzchni całkowitej zabudowy w odniesieniu do powierzchni działki budowlanej: 0,8,
 - minimalny udział procentowy powierzchni biologicznie czynnej w odniesieniu do powierzchni działki budowlanej: 5%,
 - maksymalna wysokość zabudowy: 15 m dla budynków, 30 m dla innych obiektów budowlanych.

2.2.2. Studium uwarunkowań i kierunków zagospodarowania przestrzennego gminy

Aktualnie dla gminy obowiązuje „Studium uwarunkowań i kierunków zagospodarowania przestrzennego gminy Zagrodno”, zatwierdzonego uchwałą nr III.12.2018 V/XXXV/194/09 z dnia 28 grudnia 2018 r..

Zgodnie z ustaleniami Studium dla obszaru mpzp określono następujące kierunki rozwoju przestrzennego i wyznaczono tereny:

- M1 – tereny wielofunkcyjne mieszkaniowo-usługowe wyłączone spod nowej zabudowy mieszkaniowej,
- RM1 – tereny wielofunkcyjne o przewadze zabudowy zagrodowej wyłączone spod nowej zabudowy mieszkaniowej,
- Up – tereny usług publicznych,

- US – tereny sportu i rekreacji,
- PU – tereny obiektów produkcyjnych, składów i magazynów oraz usług, w tym usług obsługi komunikacji;
- R – tereny otwarte – rola, łąki, pastwiska, zadrzewienia śródpolne,
- ZL – tereny lasów,
- ZLd – tereny dolesień,
- ZI – tereny zieleni nieurządzonej, izolacyjnej, łąkowej,
- WS – tereny wód powierzchniowych śródlądowych,
- KS - tereny parkingów.

Poniżej w tabeli podane zostały oznaczenia terenów z określeniem funkcji i wskaźników dla ww. terenów w obrębie Jadwisin.

I.p.	funkcja główna	funkcje towarzyszące w odniesieniu do terenu	max. wskaźniki zabudowy/ max. wskaźniki intensywności zabudowy
1.	M1 Tereny wielofunkcyjne mieszkaniowo-usługowe wyłączone spod nowej zabudowy mieszkaniowej (0,17 ha)	Up, US, ZP, ZD, ZI, WS, R, nieuciążliwa działalność gospodarcza, drogi zbiorcze, lokalne, dojazdowe i wewnętrzne, ciągi piesze i rowerowe, sieci, obiekty i urządzenia infrastruktury technicznej, parkingi	0,3 / 0,5
2.	RM1 Tereny wielofunkcyjne o przewadze zabudowy zagrodowej wyłączone spod nowej zabudowy mieszkaniowej (11,39 ha)	Up, U, US, RU, ZP, ZI, ZD, WS, R, nieuciążliwa działalność gospodarcza, parkingi, drogi zbiorcze, lokalne, dojazdowe i wewnętrzne, ciągi piesze i rowerowe, sieci, obiekty i urządzenia infrastruktury technicznej	0,3 / 0,6
3.	Up Tereny usług publicznych (0,16 ha)	U, US, ZP, ZI, WS, R, parkingi, drogi zbiorcze, lokalne, dojazdowe i wewnętrzne, ciągi piesze i rowerowe, sieci, obiekty i urządzenia infrastruktury technicznej,	0,4 / 0,8
4.	US Tereny sportu i rekreacji (1,09 ha)	U, Up, ZP, ZI, ZD, WS, parkingi, drogi lokalne, dojazdowe i wewnętrzne, ciągi piesze i rowerowe, sieci, obiekty i urządzenia infrastruktury technicznej	0,1 / 0,1
5.	PU Tereny obiektów produkcyjnych, składów, magazynów Tereny usług (23,44 ha)	U, RU, ZP, ZI, ZD, WS, R, parkingi, drogi lokalne, dojazdowe i wewnętrzne, ciągi piesze i rowerowe, sieci, obiekty i urządzenia infrastruktury technicznej, istniejące urządzenia elektrowni wiatrowych wraz z infrastrukturą	0,5 / 1,5
6.	R Tereny otwarte – rola, łąki, pastwiska, zadrzewienia śródpolne	ZD, WS, ZL, ZLd, drogi zbiorcze, lokalne, dojazdowe i wewnętrzne, ciągi piesze i rowerowe, sieci, obiekty i urządzenia infrastruktury technicznej,	-

I.p.	funkcja główna	funkcje towarzyszące w odniesieniu do terenu	max. wskaźniki zabudowy/ max. wskaźniki intensywności zabudowy
	(226,44 ha)		
7.	ZL Tereny lasów (20,04 ha)	ZI, R, WS, drogi lokalne, dojazdowe i zbiorcze, ciągi piesze i rowerowe, sieci, obiekty i urządzenia infrastruktury technicznej,	-
8.	ZLd Tereny dolesień (6,35 ha)	ZP, WS, R, drogi lokalne, dojazdowe i zbiorcze, ciągi piesze i rowerowe, sieci, obiekty i urządzenia infrastruktury technicznej,	-
9.	ZI Tereny zieleni nieurządzonej, izolacyjnej, łęgowej (45,48 ha)	ZP, WS, R, drogi lokalne, dojazdowe i wewnętrzne, ciągi piesze i rowerowe, sieci, obiekty i urządzenia infrastruktury technicznej	-
10.	WS Tereny wód powierzchniowych śródlądowych (3,22 ha)	ZI, ZP, R, drogi zbiorcze, lokalne, dojazdowe, wewnętrzne, ciągi piesze i rowerowe, sieci, obiekty i urządzenia infrastruktury technicznej,	-
11.	KS Tereny parkingów (MOP) (5,53 ha)	U, drogi wewnętrzne, ciągi piesze i rowerowe, sieci, obiekty i urządzenia infrastruktury technicznej	-
12.	KK Tereny kolei (0,66 ha)	drogi zbiorcze, lokalne, dojazdowe i zbiorcze, drogi wewnętrzne, ciągi piesze i rowerowe, sieci, obiekty i urządzenia infrastruktury technicznej	-

Źródło: Część III Studium- Kierunki zagospodarowania przestrzennego.

Wyrys ze Studium jest umieszczony na rysunku projektu mpzp.

Projekt miejscowego planu zagospodarowania przestrzennego nie narusza ustaleń Studium, a projektowane przeznaczenie terenów wpisuje się w kierunki zagospodarowania określone w tym dokumencie.

2.2.3. Plan zagospodarowania przestrzennego województwa

Uchwałą nr XIX/482/20 Sejmik Województwa Dolnośląskiego z dnia 16 czerwca 2020 r. przyjął Plan zagospodarowania przestrzennego województwa dolnośląskiego.

Celem strategicznym zagospodarowania przestrzennego województwa jest zrównoważony rozwój przestrzenny województwa służący integracji przestrzeni regionalnej z przestrzenią europejską i krajową, spójności wewnętrznej województwa, zwiększeniu jego konkurencyjności przez podniesienie poziomu i jakości życia mieszkańców do średniego poziomu w Unii Europejskiej.

Założenia projektu mpzp nie naruszają zaleceń planu zagospodarowania województwa.

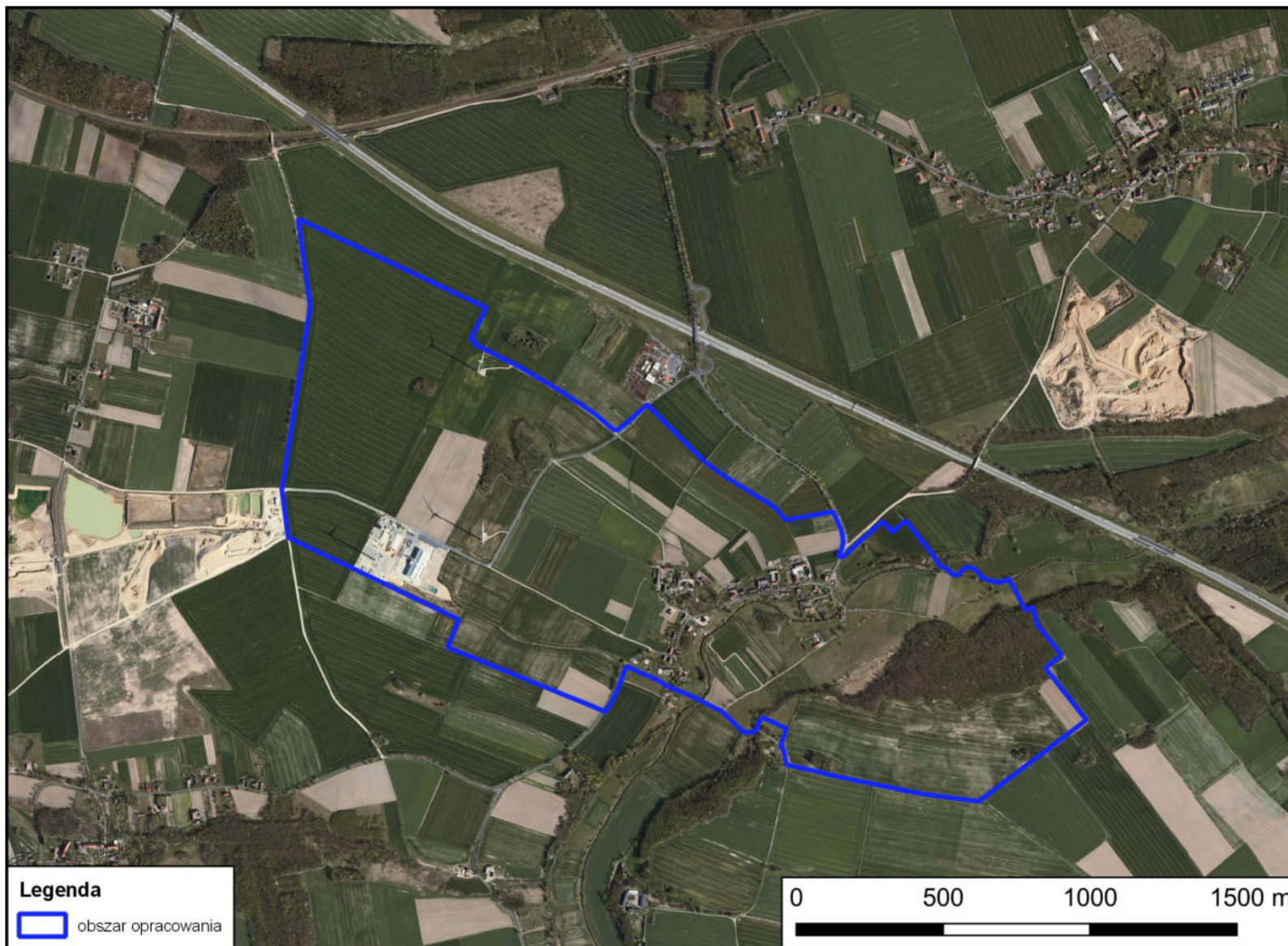
3. CHARAKTERYSTYKA ISTNIEJĄCEGO STANU ŚRODOWISKA ORAZ POTENCJALNYCH JEGO ZMIAN W PRZYPADKU BRAKU REALIZACJI PROJEKTOWANEGO DOKUMENTU

3.1. Użytkowanie terenu

Obszar miejscowego planu obejmuje obręb geodezyjny Jadwisin w jego granicach administracyjnych, z wyłączeniem terenów przyległych do pasa drogowego autostrady A4. Obszar opracowania ze wszystkich stron sąsiaduje z gruntami rolnymi. Większość obszaru mpzp stanowią tereny otwarte: grunty rolne, w niewielkiej części zadrzewione oraz grunty leśne. Obszar zabudowywany stanowią głównie tereny wsi Jadwisin, z zabudową o charakterze wiejskim (głównie zagrodową) oraz zabudowa usługowa w rejonie węzła autostradowego oraz zabudowa produkcyjna w południowo-zachodniej części obrębu. Ponadto w części zachodniej obrębu zlokalizowane są trzy turbiny wiatrowe, dwie w sąsiedztwie wspomnianej zabudowy produkcyjnej, trzecia w sąsiedztwie gruntów rolny i dwóch małych kompleksów leśnych.

Zagospodarowanie obszaru opracowania oraz terenów w jego sąsiedztwie przedstawia poniższa rycina.

Ryc. 2. Użytkowanie obszaru opracowania i terenów w sąsiedztwie (mapa satelitarna).



Źródło: opracowanie własne na podstawie ortofotomapy zamieszczonej w serwisie: www.geoportal.gov.pl

3.2. Flora i fauna

Opis lokalnej flory i fauny obszaru objętego ustaleniami projektu mpzp sporządzono na podstawie obserwacji terenowych przeprowadzonych w czerwcu 2021 r. Opis florystyczny i faunistyczny skonstruowano na podstawie odnotowanych spostrzeżeń na temat populacji zwierząt i zbiorowisk roślinnych oraz miejscowych warunków siedliskowych.

Flora

W ramach przeprowadzonych prac terenowych ustalono, że szatę roślinną obszaru opracowania ze względu na dominujący charakter jego obecnego użytkowania tworzą głównie segetalne zbiorowiska pól uprawnych z gatunkami charakterystycznymi dla zbiorowisk klasy *Stellarietea mediae* z rzędu *Centauretalia cyanii* i *Polygono-Chenopodietalia*. Miejscowo występują też ruderalne zbiorowiska odłogowanych gruntów porolnych i nieużytków oraz ubogie florystycznie zbiorowiska łąkowe na nieużytkowanych użytkach zielonych.

W obszarze opracowania nie stwierdzono występowania gatunków ani siedlisk przyrodniczych wymienionych w:

- załącznikach do Dyrektywy Rady 92/43/EWG z dnia 21 maja 1992 r. w sprawie ochrony siedlisk naturalnych oraz dzikiej fauny i flory (tzw. Dyrektywa Siedliskowa),
- załącznikach do rozporządzenia Ministra Środowiska z dnia 13 kwietnia 2010 r. w sprawie siedlisk przyrodniczych oraz gatunków będących przedmiotem zainteresowania Wspólnoty, a także kryteriów wyboru obszarów kwalifikujących się do uznania lub wyznaczenia jako obszary Natura 2000,
- rozporządzeniu Ministra Środowiska z dnia 9 października 2014 r. w sprawie ochrony gatunkowej roślin,
- rozporządzeniu Ministra Środowiska z 9 października 2014 r. w sprawie ochrony gatunkowej grzybów,
- „Czerwonej Liście Roślin i Grzybów Polski” (Marek Z., Zarzycki K., Wojewoda W., Szeląg Z., 2006r.),
- „Polskiej Czerwonej Księdze Roślin” (Kaźmierczakowa R., Zarzycki K., Mirek Z., 2014r.).

Fauna

Przemierzając się w rejonie mpzp prowadzono również obserwacje fauny, notując wszystkie gatunki pojawiające się w zasięgu wzroku i słuchu obserwatora, z określeniem charakteru danej obserwacji. W wyniku przeprowadzonej diagnozy warunków siedliskowych stwierdza się, że na omawianym obszarze nie występują warunki dogodne dla rozrodu i rozwoju herpetofauny (brak zbiorników wodnych i cieków). Ze względu na pobliskie zabudowane obszary i pobliskie zadrzewienia obserwowano zalatywanie ptactwa synantropijnego związanego z przyległymi zagospodarowanymi terenami oraz gniazdującego w różnego typu zadrzewieniach, w ramach normalnej dziennej aktywności, bez trwałego powiązania ekologicznego z terenem mpzp. Były to następujące gatunki:

- trznadel *Emberiza citrinella* – ścisła ochrona gatunkowa,
- sójka *Garrulus glandarius* – ścisła ochrona gatunkowa,
- szpak *Sturnus vulgaris* – ścisła ochrona gatunkowa,
- modraszka *Cyanistes caeruleus* – ścisła ochrona gatunkowa,
- bogatka *Parus major* – ścisła ochrona gatunkowa,

- wróbel *Passer domesticus* – ścisła ochrona gatunkowa,
- pliszka siwa *Motacilla alba* – ścisła ochrona gatunkowa,
- sierpówka *Streptopelia decaocto* – ścisła ochrona gatunkowa,
- gołąb grzywacz *Columba palumbus* – gatunek łowny.

Status ochronny powyższych gatunków podano na podstawie rozporządzenia Ministra Środowiska z dnia 16 grudnia 2016 r. w sprawie ochrony gatunkowej zwierząt oraz rozporządzenia Ministra Środowiska z dnia 11 marca 2005 r. w sprawie ustalenia listy gatunków zwierząt łownych. Żaden z odnotowanych gatunków nie jest wymieniony w załączniku Nr I do Dyrektywy Parlamentu Europejskiego i Rady 2009/147/WE z dnia 30 listopada 2009 r. w sprawie ochrony dzikiego ptactwa (tzw. Dyrektywa Ptasia) ani w „Polskiej Czerwonej Księdze Zwierząt” (Głowaciński Z., 2001 r.).

Za ornitofaunę lęgową obszaru mpzp można uznać kilka gatunków synantropijnych, bytujących stale w sąsiedztwie siedzib ludzkich, na terenach użytkowanych przez człowieka, gniazdujących w elementach infrastruktury budowlanej oraz w zakrzewieniach i zadrzewieniach na terenach miejskich. Jak wynika z danych zawartych w publikacji pt. „Atlas rozmieszczenia ptaków lęgowych Polski 1985-2004” (red. Sikora A., Rohde Z., Gromadzki M., Neubauer G., Chylarecki P., Poznań, 2007r.) wykazane gatunki ptaków, związanych z obszarem objętym zasięgiem potencjalnego oddziaływania ustaleń projektu miejscowego planu zagospodarowania przestrzennego, należą do pospolicie występujących, szeroko rozpowszechnionych, bardzo licznych, licznych lub średnio licznych, nie zagrożonych wyginięciem.

3.3. Korytarze ekologiczne

Korytarze ekologiczne są łącznikami pomiędzy terenami zasiedlanymi przez różne populacje zwierząt i umożliwiają im migrację oraz ekspansję na nowe obszary. Naturalne drogi wędrówek wiążą się przede wszystkim z lasami oraz obszarami bagiennymi i dolinami rzecznyymi.

W obszarze opracowania występują struktury pełniące funkcje lokalnych korytarzy migracyjnych dla fauny, tj. dolina rzeczna oraz tereny leśne w jej sąsiedztwie.

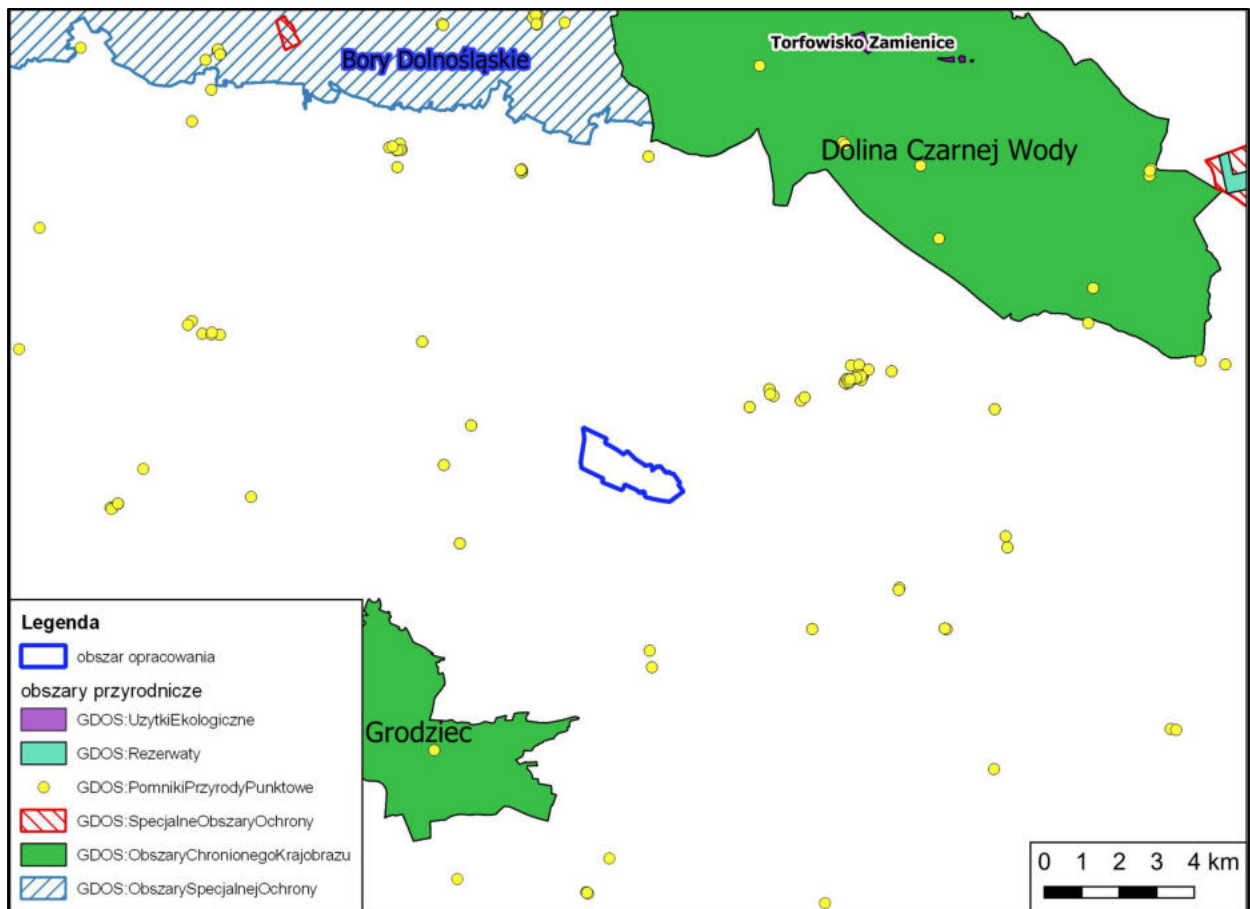
Obszar mpzp leży poza zasięgiem regionalnych i ponadregionalnych korytarzy ekologicznych.

3.4. Istniejące formy ochrony przyrody

Obszar opracowania leży poza granicami form ochrony przyrody ustanawianymi w trybie przepisów ustawy z dnia 16 kwietnia 2004 r. o ochronie przyrody, w tym poza obszarami wchodzącymi w skład Europejskiej Sieci Ekologicznej Natura 2000.

Lokalizację obszaru mpzp na tle istniejących form ochrony przyrody przedstawiono na poniższej rycinie 3.

Ryc. 3. Obszar opracowania na tle form ochrony przyrody.



Źródło: opracowanie własne na podstawie Geoserwisu GDOŚ

3.5. Zabytki i dziedzictwo kulturowe

W obszarze opracowania, zgodnie z danymi przedstawionymi w „*Studium...*”, występują następujące obiekty i obszary o znaczeniu kulturowym typu:

- obiekty ujęte w gminnej ewidencji zabytków,
- stanowiska archeologiczne.

3.6. Geomorfologia, ukształtowanie terenu, gleby

Według podziału fizyczno-geograficznego Jerzego Kondrackiego (2002 r.) obszar objęty mpzp jest zlokalizowany w:

- makroregionie: Nizina Śląsko-Łużycka (317.7),
- mezoregionie: Równina Chojnowska (317.78).

Powierzchnia terenu jest przeważnie płaska, dużą część obszaru stanowią chronione grunty rolne klasy III.

3.7. Zasoby naturalne

Zgodnie z serwisem Centralnej Bazy Danych Geologicznych Państwowego Instytutu Geologicznego w granicach obszaru mpzp znajduje się w zasięgu złóż kruszywa naturalnego - złoża kruszywa naturalnego „Radziechów” KN1412..

3.8. Hydrologia

3.8.1. Wody powierzchniowe

Według hydrograficznego podziału Polski obszar opracowania leży w obszarze dorzecza Odry, w zlewni rzeki Karczawa, rzeka ta przyżytywa w odległości ok. 11,5 km na południe od granic mpzp. Przez obszar opracowania przepływa rzeka Skora, a na terenach rolnych zlokalizowane są rowy melioracyjne.

W granicach obszaru opracowania, poza rzeką Skorą oraz rowami melioracyjnymi, brak jest zbiorników wodnych i innych cieków powierzchniowych.

3.8.2. Wody podziemne

Wody podziemne w obrębie gminy znajdują się w osadach tworzących czwartorzędowe piętro wodonośne, które budują przepuszczalne osady wodnolodowcowe izolowane w spągu nieprzepuszczalnymi łtami mioceńskimi. Główny użytkowy poziom wód podziemnych w tym rejonie gminy cechuje się potencjalną wydajnością studni wierconych na poziomie 50-70 m³/24h. Obszar opracowania jest położony poza obrębem stref ochronnych komunalnych ujęć wód.

Zgodnie z danymi Centralnego Banku Danych Hydrogeologicznych Państwowego Instytutu Geologicznego obszar opracowania jest położony poza zasięgiem Głównych Zbiorników Wód Podziemnych (GZWP).

3.8.3. Jednolite części wód i cele środowiskowe zawarte w Planie gospodarowania wodami

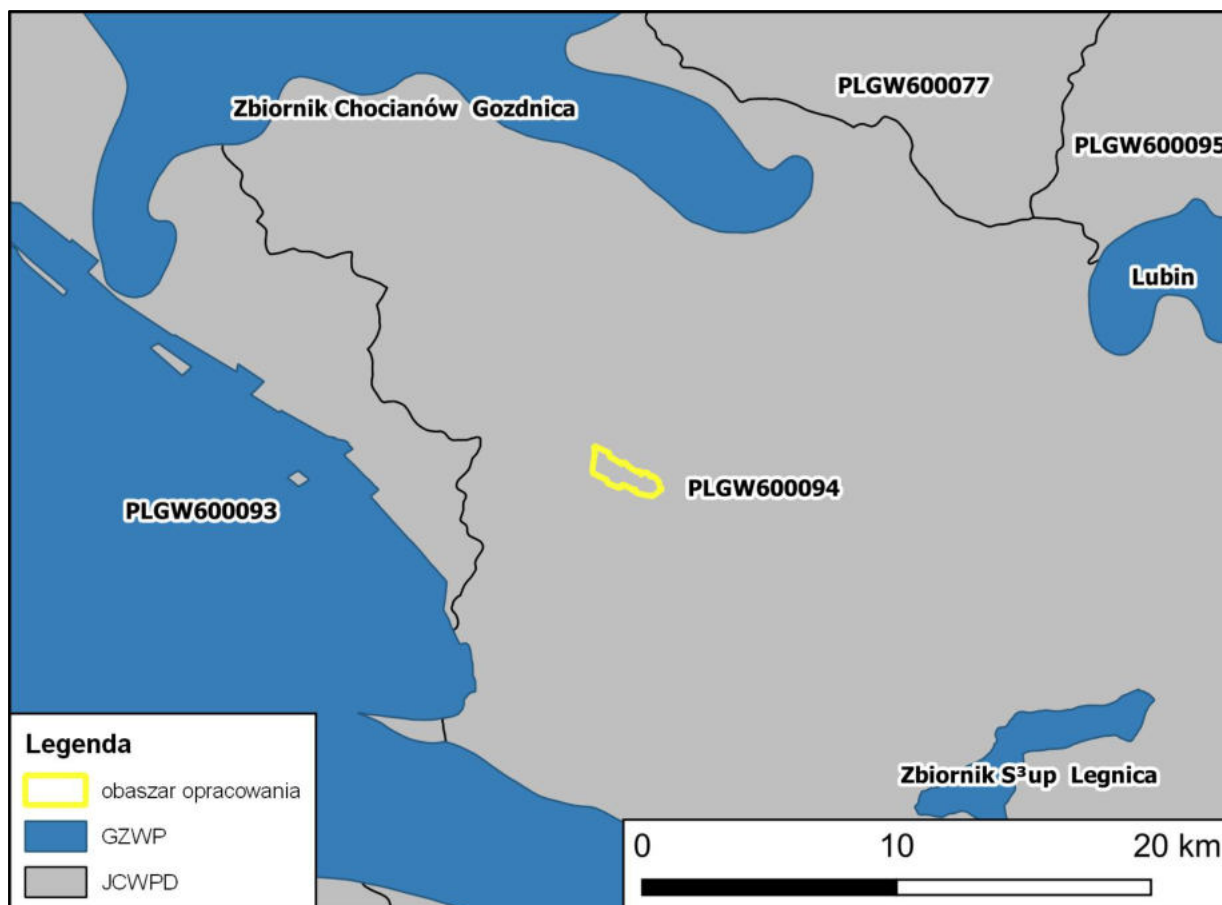
Uwzględniając rejon projektowanego planu w odniesieniu do obszarów wskazanych w Dyrektywie 2000/60/WE Parlamentu Europejskiego i Rady z dnia 23 października 2000 r. *ustanawiającej ramy*

wspólnotowego działania w dziedzinie polityki wodnej (tzw. Ramowa Dyrektywa Wodna) należy wskazać, że teren mpzp jest położony w granicach:

1. jednolitej części wód podziemnych (JCWPd) o kodzie PLGW600094,
2. jednolitych części wód powierzchniowych rzecznych (JCWP) o kodach: RW6000171386689, RW6000201386699, RW6000171386672.

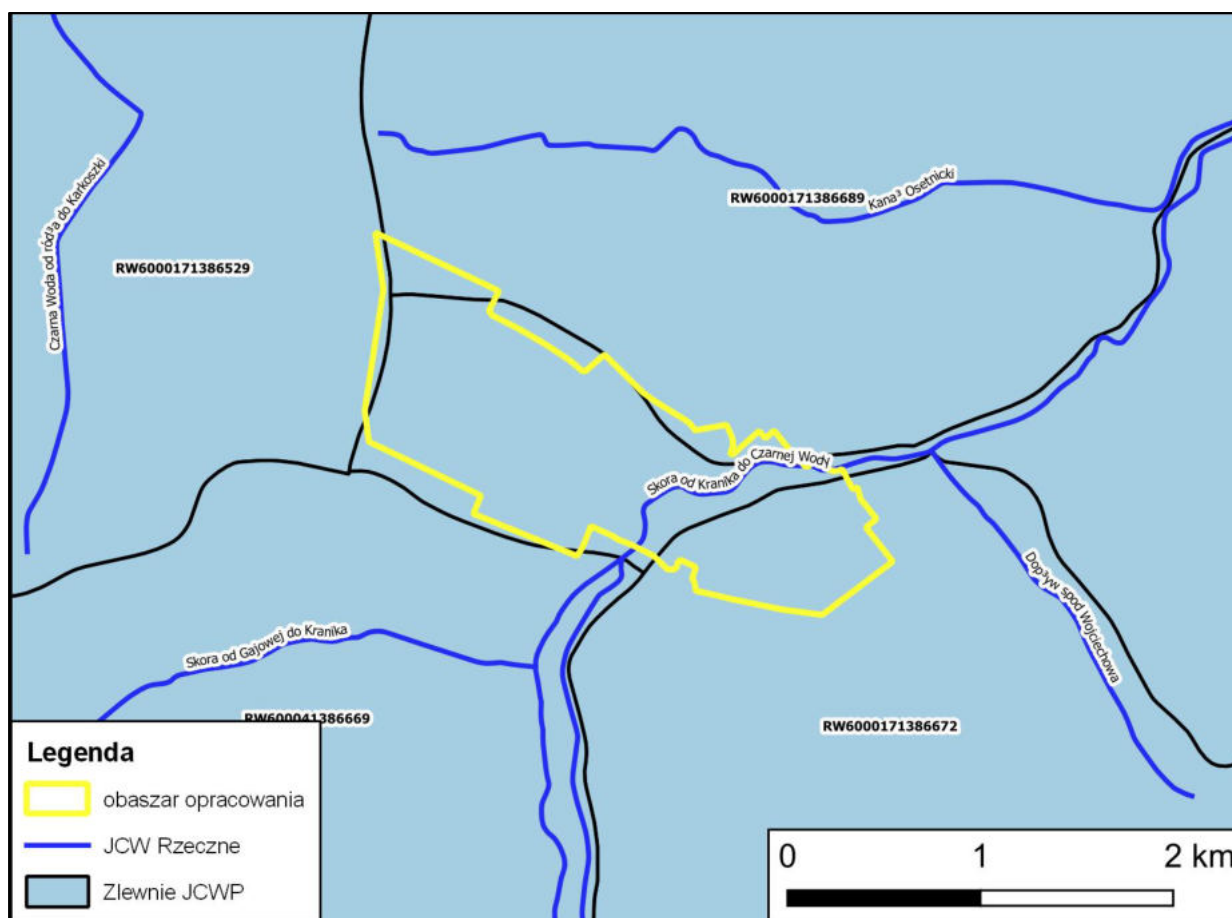
Usytuowanie obszaru opracowania względem JCW podziemnych przedstawia rycina 4, a względem JCP powierzchniowych – rycina 5.

Ryc. 4. Usytuowanie obszaru opracowania względem JCW podziemnych



Źródło: opracowanie własne na podstawie <http://geoportal.kzgw.gov.pl/gptkzgw/>

Ryc. 5. Usytuowanie obszaru opracowania względem JCW powierzchniowych.



Źródło: opracowanie własne na podstawie <http://geoportal.kzgw.gov.pl/gptkzgw/>

W poniższej tabeli przedstawiono charakterystykę jednolitej części wód podziemnych w oparciu o ustalenia zaktualizowanego Planu gospodarowania wodami – na podstawie rozporządzenia Rady Ministrów z dnia 18 października 2016 r. w sprawie Planu gospodarowania wodami na obszarze dorzecza Odry (Dz.U. z 2016 r. poz. 1967).

Tab. 1. Charakterystyka jednolitej części wód podziemnych

Stan ilościowy	Stan chemiczny	Cel środowiskowy	
		stan ilościowy	stan chemiczny
dobry	słaby	dobry stan ilościowy	dobry stan chemiczny; mniej rygorystyczny cel dla parametru Ni (ochrona stanu przed dalszym pogorszeniem)

Celem środowiskowym dla jednolitych części wód podziemnych (JCWPd) jest dobry stan ilościowy i chemiczny, charakteryzowany wartościami wskaźników zgodnie z rozporządzeniem Ministra Środowiska z 21 grudnia 2015 r. w sprawie kryteriów i sposobów oceny stanu jednolitych części wód

podziemnych. Stan ilościowy obrazuje wpływ poboru wody na części wód podziemnych. Natomiast stan chemiczny odnosi się do parametrów fizykochemicznych wód podziemnych (traktowanych zarówno jako zanieczyszczenia, jak i skażenie).

W tabeli 2 przedstawiono charakterystykę jednolitych części wód powierzchniowych w obszarze opracowania w oparciu o ustalenia zaktualizowanego Planu gospodarowania wodami – na podstawie rozporządzenia Rady Ministrów z dnia 18 października 2016r. w sprawie *Planu gospodarowania wodami na obszarze dorzecza Odry*.

Tab. 2. Charakterystyka jednolitej części wód powierzchniowych w obszarze opracowania.

Status JCWP	Typ JCWP	Aktualny stan JCWP	Cel środowiskowy	
			stan lub potencjał ekologiczny	stan chemiczny
JCW powierzchniowych RW6000171386689				
naturalny	potok nizinny piaszczysty (17)	zły	dobry stan ekologiczny	dobry stan chemiczny
JCW powierzchniowych RW6000201386699				
sztuczny	rzeka nizinna żwirowa (20)	zły	dobry stan ekologiczny	dobry stan chemiczny
JCW powierzchniowych RW6000171386672				
naturalny	potok nizinny piaszczysty (17)	zły	dobry stan ekologiczny	dobry stan chemiczny

Wyznaczając cele środowiskowe dla poszczególnych jednolitych części wód powierzchniowych (JCWP) brano pod uwagę ocenę stanu lub potencjału ekologicznego i stanu chemicznego dokonaną na podstawie dostępnych danych monitoringowych. Dla JCWP rzecznych ustalono cele w odniesieniu do następujących elementów biologicznych: fitoplankton, fitobentos, makrolity, makrobezkręgowce bentosowe, ichtiofauna. Przypisując cele środowiskowe w zakresie elementów fizykochemicznych, stosowano następujący schemat:

- jeżeli ocena stanu ekologicznego w zakresie elementów biologicznych danej JCWP wskazywała na stan dobry lub poniżej dobrego – wtedy wszystkim elementom fizykochemicznym, przypisane zostały wartości graniczne dla stanu dobrego,
- jeżeli ocena stanu ekologicznego w zakresie elementów biologicznych danej JCWP wskazywała na stan bardzo dobry – wtedy elementom fizykochemicznym będącym w stanie bardzo dobrym, zostały przypisane wartości graniczne dla stanu bardzo dobrego. Wszystkim pozostałym elementom fizykochemicznym, jako parametry charakteryzujące cel środowiskowy, zostały przypisane wartości graniczne dla stanu dobrego.

Celem środowiskowym dla JCWP rzecznych w zakresie stanu chemicznego jest dobry stan chemiczny. Wskaźniki stanu dobrego przyjęto zgodnie z rozporządzeniem Ministra Środowiska z dnia 21 lipca

2016r. w sprawie sposobu klasyfikacji stanu jednolitych części wód powierzchniowych oraz środowiskowych norm jakości dla substancji priorytetowych. Wskaźniki stanu dobrego przyjęto zgodnie z rozporządzeniem klasyfikacyjnym. Celem środowiskowym dla JCWP rzecznych w zakresie elementów hydromorfologicznych jest dobry stan tych elementów (II klasa). W przypadku JCW monitorowanych, które zgodnie z wynikami oceny stanu przeprowadzonej przez GIOŚ osiągają bardzo dobry stan ekologiczny, celem środowiskowym jest utrzymanie hydromorfologicznych parametrów oceny na poziomie I klasy. Ponadto, dla osiągnięcia celów środowiskowych istotne jest umożliwienie swobodnej migracji organizmów wodnych przez zachowanie lub przywrócenie ciągłości ekologicznej cieków.

W tabeli 3 przedstawiono ocenę ryzyka nieosiągnięcia celów środowiskowych oraz odstępstwa od osiągnięcia celów środowiskowych dla jednolitych części wód zidentyfikowanych dla obszaru opracowania.

Tab. 3. Ocena ryzyka nieosiągnięcia celów środowiskowych dla JCW w rejonie miejscowego planu.

Ocena ryzyka nieosiągnięcia celów środowiskowych	Odstępstwo od osiągnięcia celów środowiskowych	Typ odstępstwa i termin osiągnięcia dobrego stanu	Uzasadnienie odstępstwa
JCW podziemnych			
zagrożona	tak	Typ odstępstwa: 4(5) - 1 Termin osiągnięcia – 2021 r.	Ze względu na oddziaływanie ze strony ognisk zanieczyszczeń; obniżenia zwierciadła poziomów wodonośnych na skutek odwadniania wyrobisk górniczych (KGHM). Podstawową przyczyną zagrożenia nieosiągnięciem celów środowiskowych jest zanieczyszczenie przypowierzchniowego poziomu wodonośnego, którego powodów należy upatrywać w istnieniu rozproszonych pojedynczych, ognisk zanieczyszczeń
JCW powierzchniowych RW6000171386689			
zagrożona	tak	Przedłużenie terminu osiągnięcia celu środowiskowego - brak możliwości technicznych, dysproporcjonalne koszty. Termin osiągnięcia – 2021 r.	Brak możliwości technicznych oraz dysproporcjonalne koszty. Z uwagi na niską wiarygodność oceny i związany z tym brak możliwości wskazania przyczyn nieosiągnięcia dobrego stanu brak jest możliwości zaplanowania racjonalnych działań naprawczych. Zaplanowanie i wdrożenie jakichkolwiek działań będzie generowało nieuzasadnione koszty. W związku z tym w JCWP zaplanowano działanie mające na celu rozpoznanie rzeczywistego stanu ekologicznego – przeprowadzenie monitoringu badawczego. W przypadku potwierdzenia złego stanu po 2

Ocena ryzyka nieosiągnięcia celów środowiskowych	Odstępstwo od osiągnięcia celów środowiskowych	Typ odstępstwa i termin osiągnięcia dobrego stanu	Uzasadnienie odstępstwa
			latach wprowadzone zostanie działanie mające na celu rozpoznanie jego przyczyn. Takie etapowe postępowanie pozwoli na racjonalne zaplanowanie niezbędnych działań i zapewnienie ich wymaganej skuteczności.
JCW powierzchniowych RW6000201386699			
zagrożona	tak	Przedłużenie terminu osiągnięcia celu środowiskowego - brak możliwości technicznych. Termin osiągnięcia – 2021 r.	Brak możliwości technicznych. W zlewni JCWP występuje presja komunalna i nierozpoznana. W programie działań zaplanowano działania podstawowe, obejmujące uporządkowanie gospodarki ściekowej, które są wystarczające, aby zredukować tę presję w zakresie wystarczającym dla osiągnięcia dobrego stanu. Z uwagi jednak na czas niezbędny dla wdrożenia działań, a także okres niezbędny aby wdrożone działania przyniosły wymierne efekty, dobry stan będzie mógł być osiągnięty do roku 2021.
JCW powierzchniowych RW6000171386672			
zagrożona	tak	Przedłużenie terminu osiągnięcia celu środowiskowego - brak możliwości technicznych. Termin osiągnięcia – 2021 r.	Brak możliwości technicznych oraz dysproporcjonalne koszty. Z uwagi na niską wiarygodność oceny i związany z tym brak możliwości wskazania przyczyn nieosiągnięcia dobrego stanu brak jest możliwości zaplanowania racjonalnych działań naprawczych. Zaplanowanie i wdrożenie jakichkolwiek działań będzie generowało nieuzasadnione koszty. W związku z tym w JCWP zaplanowano działanie mające na celu rozpoznanie rzeczywistego stanu ekologicznego – przeprowadzenie monitoringu badawczego. W przypadku potwierdzenia złego stanu po 2 latach wprowadzone zostanie działanie mające na celu rozpoznanie jego przyczyn. Takie etapowe postępowanie pozwoli na racjonalne zaplanowanie niezbędnych działań i zapewnienie ich wymaganej skuteczności.

Analizując cele środowiskowe określone dla jednolitych części wód podziemnych i powierzchniowych w rejonie obszaru opracowania należy wskazać, że w związku z przyjętym przeznaczeniami terenów nie istnieje ryzyko nieosiągnięcia ww. celów środowiskowych. Wykonanie poszczególnych elementów składających się na zakres przyszłych inwestycji w obszarze projektowanego planu z uwagi na sam ich charakter oraz ograniczony zakres niezbędnych do wykonania w przyszłości prac inwestycyjnych, nie będzie stanowić zagrożenia dla wód powierzchniowych i podziemnych, a tym samym nie zwiększy ryzyka nieosiągnięcia wyznaczonych celów środowiskowych.

Projektowany miejscowy plan umożliwi realizację zamierzeń, których skala realizacji i późniejszej eksploatacji nie będzie w jakikolwiek negatywny sposób wpływała na cele środowiskowe jednolitych części wód, zarówno podziemnych, jak i powierzchniowych. Właściwe funkcjonowanie zabudowy produkcyjnej i usługowej, a także prawidłowe użytkowanie towarzyszącej infrastruktury, nie będzie źródłem niekontrolowanej presji w stosunku do wód powierzchniowych i podziemnych. Plan zawiera ustalenia zobowiązujące do właściwego postępowania z wytwarzanymi ściekami, co oznacza, że będą one oczyszczane do obowiązujących parametrów w lokalnej oczyszczalni ścieków po odprowadzeniu do sieci kanalizacyjnej bądź po ich dostarczeniu do punktu zlewnego w przypadku rozwiązań indywidualnych. Zaopatrzenie w wodę będzie realizowane z sieci wodociągowej lub z indywidualnych ujęć wody zgodnie z przepisami Prawa wodnego, co zapewnia racjonalne korzystanie z dostępnych zasobów wodnych oraz brak negatywnego wpływu na stan ilościowy i jakościowy wód podziemnych. Obszar mpzp jest zlokalizowany poza zasięgiem Głównych Zbiorników Wód Podziemnych i poza strefami ochronnymi ujęć wód.

Realizacja ustaleń miejscowego planu zagospodarowania przestrzennego nie stworzy ryzyka nieosiągnięcia wyznaczonych celów środowiskowych dla jednolitych części wód.

3.8.4. Obszary szczególnego zagrożenia powodzią

Wdrażając założenia Dyrektywy 2007/60/WE Parlamentu Europejskiego i Rady z dnia 23 października 2007 r. w sprawie oceny ryzyka powodziowego i zarządzania nim (tzw. Dyrektywa Powodziowa) Krajowy Zarząd Gospodarki Wodnej opracował wstępną ocenę ryzyka powodziowego (WORP), w której wskazano obszary narażone na niebezpieczeństwo powodzi, dla których następnie sporządzono mapy zagrożenia powodziowego (MZP) oraz mapy ryzyka powodziowego (MRP), określające wartości potencjalnych strat powodziowych oraz przedstawiające obiekty narażone na zalanie w przypadku wystąpienia powodzi o określonym prawdopodobieństwie wystąpienia.

Jak wynika z analizy powyższych map (źródło Hydroportal ISOK – <http://mapy.isok.gov.pl/imap/>), południowa część terenu mpzp (tereny zalewowe w dolinie rzeki Skora) znajduje się w zasięgu obszarów narażonych na niebezpieczeństwo powodzi:

- obszaru położonego w granicy obszaru szczególnego zagrożenia powodzią od rzeki Skora, o średnim prawdopodobieństwie wystąpienia powodzi raz na 100 lat (1%);
- obszaru położonego w granicy obszaru szczególnego zagrożenia powodzią od rzeki Skora, o wysokim prawdopodobieństwie wystąpienia powodzi raz na 10 lat (10%).

3.9. Klimat

Gmina Zagrodno zgodnie z regionalizacją klimatologiczną dla Dolnego Śląska A. Wosia i A. Schucka, rejon ten należy do Regionu Dolnośląskiego Zachodniego, charakteryzującego się najczęstszym występowaniem pogody umiarkowanie ciepłej (132 dni) i pogody bardzo ciepłej (38 dni). Pogoda przymrozkowa występuje średnio podczas 78 dni w roku, a mroźna – 30 dni. Przeważa pogoda

pochmurna bez opadów, których roczna suma nie przekracza tu 550 mm, przy poniżej 160 dniach z opadem. Klimatyczny bilans wodny w ciągu całego roku jest dodatni, wynoszący pow. 80mm; w półroczu letnim zaznacza się niewielki bilans ujemny wynoszący do -20mm. Pokrywa śnieżna trwa przeciętnie ponad 50 dni; jej średnia grubość nie przekracza 15cm, a maksymalna 50cm. Jej zanik następuje zazwyczaj między 25 a 30 marca. Najmniej opadów przypada na miesiąc luty (28mm), najwięcej na lipiec (78mm). Względna wilgotność powietrza waha się między 79% w czerwcu (najsuchsze powietrze) a 87% w grudniu (najwilgotniejsze powietrze), przy czym wiosna charakteryzuje się mniejszą wilgotnością niż jesień. Na obszarze gminy najczęściej występują wiatry zachodnie z dominującymi kierunkami zachodnimi i północno – zachodnimi. Najrzadziej występujące wiatry na terenie gminy to wiatry wschodnie. Frekwencja cisz atmosferycznych wynosi średnio 15%.

3.10. Krajobraz

Obszar opracowania jest położony w otwartym krajobrazie rolniczym. Na współczesne zróżnicowanie krajobrazu gminy mają wpływ walory środowiska przyrodniczego i działalność człowieka. W południowej części gminy brak jest szczególnie interesujących otwarć widokowych, czy krajobrazów, a obszar ten, podobnie jak obszar opracowania, charakteryzuje się równinnym ukształtowaniu.

Według klasycznego podziału opartego na stopniu ingerencji człowieka w naturalną strukturę krajobrazu dominującym krajobrazem na obszarze objętym analizą jest zantropogenizowany krajobraz wiejski z ekstensywną zabudową i otwartymi terenami rolniczymi, z dominantami wysokościowymi w formie 3 turbin wiatrowych.

Obszar mpzp nie jest objęty strefą ochrony krajobrazu kulturowego.

3.11. Charakterystyka potencjalnych zmian środowiska w przypadku braku realizacji ustaleń zawartych w projektowanym dokumencie

Z uwagi na istniejącą strukturę zagospodarowania i kierunki użytkowania obszaru opracowania nie przewiduje się, by w przypadku odstąpienia od realizacji omawianego mpzp w środowisku tego obszaru zaszły znaczące bądź mierzalne zmiany. Projekt mpzp modyfikuje obowiązujące ustalenia w zakresie przeznaczenia wybranych terenów oraz aktualizacji zasad zagospodarowania przestrzeni oraz wskaźników kształtowania zabudowy i ich wzajemnych proporcji. Charakter oddziaływań środowiskowych nie zmieni się znacząco po zrealizowaniu projektowanych założeń, tym samym można też przyjąć, że również w przypadku rezygnacji z uchwalenia nowego mpzp nie dojdzie do wyraźnych zmian w środowisku.

Przyjęcie miejscowego planu zagospodarowania przestrzennego zapewni racjonalne użytkowanie przedmiotowego obszaru, zgodnie z obowiązującymi normami i obostrzeniami prawa ogólnokrajowego i lokalnego, z zachowaniem ładu i estetyki oraz z dotrzymaniem zasad optymalnego wykorzystania terenu i zabezpieczenia elementów środowiska przed niekorzystnym oddziaływaniem, a także w poszanowaniu zasad zrównoważonego rozwoju. Projekt planu uwzględni różnorakie uwarunkowania wynikające z charakteru oraz usytuowania przedmiotowego terenu i jednocześnie wprowadza prewencyjne ustalenia służące ochronie środowiska.

4. CHARAKTERYSTYKA STANU ŚRODOWISKA NA OBSZARACH OBJĘTYCH PRZEWIDYWANYM ZNACZĄCYM ODDZIAŁYWANIEM

Przedmiotem projektowanego miejscowego planu zagospodarowania przestrzennego jest wprowadzenie ustaleń funkcjonalnych dla terenów przeznaczonych pod lokalizację zabudowy produkcyjno-usługowej, zabudowy zagrodowej i mieszkaniowej, oraz terenów zabudowy usługowej w tym usług publicznych i usług sportu i rekreacji. Przewidywany wpływ, będący skutkiem wprowadzenia założeń projektowanego dokumentu planistycznego, nie będzie nosił znamion znaczącego oddziaływania na środowisko. Wynika to w dużej mierze z faktu, że obszar opracowania obejmuje już przekształcone obszary, jak również w niewielkim stopniu ingeruje w tereny, które dotychczas pozostawały wolne od zabudowy

Analizując ustalenia omawianego planu w kontekście rozporządzenia Rady Ministrów z dnia 10 września 2019 r. w sprawie przedsięwzięć mogących znacząco oddziaływać na środowisko należy wskazać, że plan zakazuje wprost realizacji działalności produkcyjnej i usługowej zaliczonej do przedsięwzięć mogących znacząco oddziaływać na środowisko, jak również lokalizacji zakładów o zwiększonym lub dużym ryzyku wystąpienia poważnych awarii przemysłowych.

Analizując tzw. progi kwalifikujące dla rodzaju zagospodarowania, jakie znajduje się w obszarze mpzp należy wskazać, iż nie spełnia ono kryteriów pozwalających na uznanie za przedsięwzięcie wymienione w następujących punktach ww. rozporządzenia:

- § 3 ust. 1 pkt 53 lit. a) tiret drugie – zabudowa mieszkaniowa wraz z towarzyszącą jej infrastrukturą, objęta ustaleniami miejscowego planu zagospodarowania przestrzennego albo miejscowego planu odbudowy, o powierzchni zabudowy nie mniejszej niż 4 ha, na obszarach nieobjętych formami ochrony przyrody, o których mowa w art. 6 ust. 1 pkt 1-5, 8 i 9 ustawy z dnia 16 kwietnia 2004 r. o ochronie przyrody, lub w otulinach form ochrony przyrody, o których mowa w art. 6 ust. 1 pkt 1-3 tej ustawy;
- § 3 ust. 1 pkt 55 lit. a) tiret drugie – zabudowa usługowa inna niż wymieniona w pkt 54, w szczególności szpitale, placówki edukacyjne, kina, teatry, obiekty sportowe, wraz z towarzyszącą jej infrastrukturą, objęta ustaleniami miejscowego planu zagospodarowania przestrzennego, o powierzchni zabudowy nie mniejszej niż 4 ha, na obszarach nieobjętych formami ochrony przyrody, o których mowa w art. 6 ust. 1 pkt 1-5, 8 i 9 ustawy z dnia 16 kwietnia 2004 r. o ochronie przyrody, lub w otulinach form ochrony przyrody, o których mowa w art. 6 ust. 1 pkt 1-3 tej ustawy;
- § 3 ust. 1 pkt 60 – drogi o nawierzchni twardej o całkowitej długości przedsięwzięcia powyżej 1 km inne niż wymienione w § 2 ust. 1 pkt 31 i 32 oraz obiekty mostowe w ciągu drogi o nawierzchni twardej, z wyłączeniem przebudowy dróg oraz obiektów mostowych, służących do obsługi stacji elektroenergetycznych i zlokalizowanych poza obszarami objętymi formami ochrony przyrody, o których mowa w art. 6 ust. 1 pkt 1-5, 8 i 9 ustawy z dnia 16 kwietnia 2004 r. o ochronie przyrody,
- § 3 ust. 1 pkt 68 – rurociągi wodociągowe magistralne do przesyłania wody oraz przewody wodociągowe magistralne doprowadzające wodę od stacji uzdatniania do przewodów wodociągowych rozdzielczych, z wyłączeniem ich przebudowy metodą bezwykopową,
- § 3 ust. 1 pkt 79 – sieci kanalizacyjne o całkowitej długości przedsięwzięcia nie mniejszej niż 1 km, z wyłączeniem ich przebudowy metodą bezwykopową, sieci kanalizacji deszczowej zlokalizowanych w pasie drogowym i obszarze kolejowym oraz przyłączy do budynków.

Wyżej wymienione przedsięwzięcia z założenia będą związane z przebiegiem już istniejących tras komunikacyjnych w obrębie obszaru planu i mogą dotyczyć utwardzenia nawierzchni dróg gruntowych bądź budowy kanalizacji sanitarnej i sieci wodociągowej, które to elementy zazwyczaj są realizowane jako infrastruktura podziemna zlokalizowana w korytarzach technicznych dróg. Oszacowanie, czy oddziaływanie ze strony danego zainwestowania będzie nosiło znamiona znaczącego dla środowiska będzie prawdopodobne dopiero na późniejszych etapach inwestycyjnego planowania. W wyniku ewentualnie przeprowadzanych w przyszłości ocen oddziaływania na środowisko dla zamierzeń inwestycyjnych z zakresu infrastruktury technicznej może się okazać, iż żadne z ewentualnie realizowanych przedsięwzięć wymagających uzyskania decyzji o środowiskowych uwarunkowaniach nie będzie źródłem znaczącego oddziaływania na środowisko.

Jak wynika z powyższego, realizacja ustaleń omawianego projektu miejscowego planu zagospodarowania przestrzennego nie powinna spowodować znaczących negatywnych oddziaływań dla środowiska. Za charakterystykę stanu środowiska na obszarach objętych przewidywanym oddziaływaniem ze strony ustaleń projektowanego dokumentu przyjmuje się charakterystykę przedstawioną w rozdziale 3 niniejszej prognozy.

5. ISTNIEJĄCE PROBLEMY OCHRONY ŚRODOWISKA ISTOTNE Z PUNKTU WIDZENIA PROJEKTOWANEGO DOKUMENTU, W SZCZEGÓLNOŚCI DOTYCZĄCE OBSZARÓW CHRONIONYCH NA PODSTAWIE USTAWY O OCHRONIE PRZYRODY

Powierzchnia objęta ustaleniami projektu mpzp jest zlokalizowana poza granicami obszarów chronionych, wyznaczonych w trybie ustawy o ochronie przyrody, wobec czego przyjmuje się, że z punktu widzenia projektowanego planu nie istnieją problemy ochrony środowiska, dotyczące obszarów prawnie chronionych. Przyjęcie projektowanego planu nie stoi w konflikcie z celami ochronnymi obszarów i obiektów o stwierdzonych walorach przyrodniczo-krajobrazowych.

Obszar mpzp jest także położony poza Głównymi Zbiornikami Wód Podziemnych, strefami ochronnymi ujęć wód.

Realizacja założeń projektu mpzp nie będzie miała znaczącego negatywnego wpływu na poszczególne komponenty środowiska naturalnego, co wykazano w przedmiotowym opracowaniu.

6. CELE OCHRONY ŚRODOWISKA USTANOWIONE NA SZCZEBLU MIĘDZYNARODOWYM, WSPÓLNOTOWYM I KRAJOWYM, ISTOTNE Z PUNKTU WIDZENIA PROJEKTOWANEGO DOKUMENTU ORAZ SPOSOBY W JAKICH TE CELE I INNE PROBLEMY ZOSTAŁY UWZGLĘDNIONE PODCZAS OPRACOWYWANIA DOKUMENTU

Plan osiągnięcia zrównoważonego rozwoju cywilizacyjnego wdrażany jest przez rządy państw, które podpisały i ratyfikowały tzw. Deklarację z Rio podczas Konferencji Narodów Zjednoczonych "Środowisko i Rozwój" w 1992r., zawierającą dokumenty poświęcone różnorodnym zagadnieniom dotyczącym najpoważniejszych globalnych zagrożeń przyszłości życia na Ziemi i określających działania jakie należy podjąć, aby oddalić te niebezpieczeństwa w celu zrównoważenia szans dostępu do środowiska naturalnego poszczególnych społeczeństw i ich obywateli – zarówno tych współczesnych jak i przyszłych pokoleń.

Zrównoważony rozwój cywilizacyjny to taki proces łączenia działań politycznych, gospodarczych, społecznych i indywidualnych, który następuje z zachowaniem równowagi przyrodniczej oraz trwałości podstawowych procesów przyrodniczych. Polityka zrównoważonego rozwoju UE skupia się m.in. na następujących elementach:

- budowaniu bardziej konkurencyjnej gospodarki niskoemisyjnej, która będzie korzystać z zasobów w sposób racjonalny i oszczędny,
- ochronie środowiska naturalnego, ograniczeniu emisji gazów cieplarnianych i zapobieganiu utracie bioróżnorodności,
- wykorzystaniu pierwszoplanowej pozycji Europy do opracowania nowych, przyjaznych dla środowiska technologii i metod produkcji,
- wprowadzeniu efektywnych, inteligentnych sieci energetycznych,
- wykorzystaniu sieci obejmujących całą UE do zapewnienia dodatkowej przewagi rynkowej firmom europejskim (zwłaszcza małym przedsiębiorstwom produkcyjnym),
- poprawianiu warunków do rozwoju przedsiębiorczości, szczególnie w odniesieniu do mikro, małych i średnich przedsiębiorstw,
- pomaganiu konsumentom w podejmowaniu świadomych wyborów.

Cele polityki UE w dziedzinie środowiska naturalnego zostały określone w art. 191 ust. 1 Traktatu o funkcjonowaniu Unii Europejskiej (TFUE) w sposób następujący:

- zachowanie, ochrona i poprawa jakości środowiska naturalnego,
- ochrona zdrowia człowieka,
- ostrożne i racjonalne wykorzystanie zasobów naturalnych,
- promowanie na płaszczyźnie międzynarodowej środków zmierzających do rozwiązywania regionalnych lub światowych problemów środowiska naturalnego, w szczególności zwalczania zmian klimatu.

Z kolei ust. 2 w art. 191 TFUE określa następujące zasady, na jakich opiera się polityka UE w dziedzinie środowiska:

- zasada wysokiego poziomu ochrony,
- zasada przestrogi (ostrożności),
- zasada stosowania działań zapobiegawczych (zasada prewencji),
- zasada naprawiania szkód przede wszystkim u źródła,
- zasada „zanieczyszczający płaci”.

Zgodnie z art. 191 ust. 2 TFUE, polityka Unii w dziedzinie środowiska naturalnego stawia sobie za cel wysoki poziom ochrony, z uwzględnieniem różnorodności sytuacji w różnych regionach Unii.

Podobnie art. 114 TFUE, który stanowi podstawę prawną dla przyjmowania regulacji harmonizujących rynek wewnętrzny, zobowiązuje Komisję do zapewnienia w przedkładanych projektach aktów prawnych dotyczących ochrony środowiska wysokiego poziomu ochrony. Większość prawodawstwa UE w ochronie środowiska ma charakter sektorowy (dotyczy poszczególnych działań środowiska lub rodzaju uciążliwości). Wśród regulacji sektorowych można wyróżnić następujące obszary tematyczne: powietrze, woda, przyroda i bioróżnorodność, odpady, chemikalia, ochrona ludności, emisje przemysłowe, hałas, GMO. Prócz sektorowych istnieją również regulacje horyzontalne, obejmujące środowisko jako całość. Dotyczą one takich kwestii jak dostęp do informacji, ocena oddziaływania na środowisko, udział społeczeństwa, zarządzanie środowiskowe oraz tworzenie sieci informacji. Wprowadza się również dyrektywy ramowe służące harmonizacji ustawodawstwa sektorowego. Kraje członkowskie zobowiązane są do implementacji przyjętych regulacji wspólnotowych w wyznaczonych ramach czasowych.

Unia Europejska w 2010 r. wyznaczyła konkretny, dziesięcioletni plan, zwany Strategią „Europa 2020”, stanowiący strategię na rzecz inteligentnego i zrównoważonego rozwoju sprzyjającego włączeniu społecznemu. Nadrzędnym celem strategii „Europa 2020” jest osiągnięcie wzrostu gospodarczego, który będzie:

- inteligentny – dzięki bardziej efektywnym inwestycjom w edukację, badania naukowe i innowacje,
- zrównoważony – dzięki zdecydowanemu przesunięciu w kierunku gospodarki niskoemisyjnej,
- sprzyjający włączeniu społecznemu, ze szczególnym naciskiem na tworzenie nowych miejsc pracy i ograniczanie ubóstwa.

Strategia „Europa 2020” obejmuje pięć celów – w zakresie zatrudnienia, innowacji, edukacji, włączenia społecznego oraz zmian klimatu/energii – które należy osiągnąć do 2020 r.

Krajowa polityka ochrony środowiska prowadzona jest na podstawie strategii rozwoju, programów i dokumentów programowych. Aktualnie podstawową strategią w obszarze środowiska jest „Strategia Bezpieczeństwo Energetyczne i Środowisko – perspektywa do 2020 r.” Celem głównym Strategii jest zapewnienie wysokiej jakości życia obecnych i przyszłych pokoleń z uwzględnieniem ochrony środowiska oraz stworzenie warunków do zrównoważonego rozwoju nowoczesnego sektora energetycznego, zdolnego zapewnić Polsce bezpieczeństwo energetyczne oraz konkurencyjną i efektywną energetycznie gospodarkę. Cele szczegółowe zawierają:

1. Zrównoważone gospodarowanie zasobami środowiska,
2. Zapewnienie gospodarce krajowej bezpiecznego i konkurencyjnego zaopatrzenia w energię,
3. Poprawę stanu środowiska.

Projekt miejscowego planu zagospodarowania przestrzennego stwarza instrumenty prawne umożliwiające prowadzenie racjonalnego użytkowania terenu na potrzeby rozwoju gminy, co zapewni harmonijne zagospodarowanie przedmiotowego obszaru zgodnie z obowiązującymi normami i obostrzeniami prawa międzynarodowego i ogólnokrajowego, z zachowaniem ładu i estetyki oraz z dotrzymaniem zasad optymalnego wykorzystania terenu i zabezpieczenia elementów środowiska przed niekorzystnym oddziaływaniem, a także w poszanowaniu zasad zrównoważonego rozwoju.

7. PRZEWIDYWANE ZNACZĄCE ODDZIAŁYWANIA NA CELE, PRZEDMIOT OCHRONY I INTEGRALNOŚĆ OBSZARÓW NATURA 2000 ORAZ NA ŚRODOWISKO

Prognoza oddziaływania na środowisko opracowywana dla gminnych dokumentów planistycznych z założenia nie jest dokumentacją zbyt szczegółową, ponieważ jej głównym celem jest odniesienie zasadniczej treści projektowanego dokumentu do polityki ekologicznej oraz zasad zrównoważonego rozwoju, a także określenie trendu całościowej polityki ochrony środowiska danego obszaru z punktu widzenia potrzeby jej realizacji. Przyjęto założenie, by prognoza w dość ogólny i strategiczny sposób rozważyła korzyści oraz zagrożenia wynikające z realizacji projektu miejscowego planu zagospodarowania przestrzennego, dla którego zaktualizowano przeznaczenia terenów oraz zasady zagospodarowania.

W niniejszym rozdziale przeanalizowano wszelkie oddziaływania na środowisko i na obszary Natura 2000 wynikające z realizacji ustaleń projektu mpzp, uwzględniając wpływ bezpośredni, pośredni, wtórny i skumulowany, krótkoterminowy, średnioterminowy i długoterminowy, stały i chwilowy oraz pozytywny i negatywny. Z racji przedmiotu ustaleń mpzp oraz istniejących uwarunkowań przyrodniczych i środowiskowych nie przewiduje się wystąpienia znaczących negatywnych oddziaływań na poszczególne komponenty środowiska, a w szczególności na cel i przedmiot ochrony obszarów Natura 2000. Uchwalenie niniejszego planu nie będzie miało niekorzystnego znaczenia dla stanu środowiska.

Niemniej należy wyraźnie zaznaczyć, że obszar opracowania jest częściowo położony w granicach terenu objętego już miejscowym planem, ustalającym dla niego funkcje usługową (usługi zdrowia), dlatego też realizacja zamierzeń projektu mpzp w formie modyfikacji przeznaczenie terenu na produkcyjno-usługową, zasad i wskaźników zagospodarowania terenu, nie spowoduje znaczących negatywnych zmian w zakresie oddziaływań środowiskowych w odniesieniu do całego obszaru objętego obowiązującym planem miejscowym.

7.1. Cel, przedmiot ochrony i integralność obszarów Natura 2000

Najbliższe obszary Natura 2000 są zlokalizowane w znacznych odległościach od granic mpzp, co generalnie przesądza o braku negatywnego wpływu realizacji ustaleń planu na sieć Natura 2000 w odniesieniu do specyfiki wprowadzanych ustaleń, dotyczących aktualizacji zapisów obowiązującego miejscowego planu bez modyfikacji ogólnego kierunku zagospodarowania terenów na cele budowlane.

Celem identyfikacji potencjalnie znaczących oddziaływań na przedmiot ochrony w obszarach Natura 2000 ze strony późniejszej realizacji ustaleń zmiany miejscowego planu należy dokonać analizy istotności oddziaływań w odniesieniu do:

- utraty powierzchni siedlisk oraz spadku liczby i liczebności gatunków,
- fragmentacji, czyli podziału siedlisk na mniejsze, izolowane płaty,
- przerwania ciągłości korytarzy ekologicznych łączących siedliska, zapewniających wymianę osobników i przepływ genów,
- zakłóceń o charakterze emisji i imisji fizycznych oraz chemicznych w zasięgu występowania siedlisk i gatunków,
- zmian w kluczowych elementach (biotycznych i abiotycznych) obszaru Natura 2000 decydujących o występowaniu siedlisk i gatunków.

Identyfikacja potencjalnych znaczących oddziaływań odnosi się ponadto do wpływu na integralność ostoi Natura 2000 poprzez analizę:

- ingerencji ustaleń planu w kluczowe zależności kształtujące strukturę obszaru Natura 2000 – dotyczącej przede wszystkim zachowania warunków przestrzennych związanych z przebiegiem granic ostoi oraz rozmieszczeniem siedlisk i gatunków.

Jak wynika z panujących uwarunkowań przyrodniczych i z dostępnej dokumentacji źródłowej, opisującej omawiany obszar:

- teren mpzp jest położony w zantropogenizowanym obszarze – obejmuje tereny rolnicze w sąsiedztwie zabudowy miejscowości Psary w bezpośrednim sąsiedztwie drogi krajowej,
- teren mpzp leży poza obszarami wymagającymi działań ochronnych określanych w Planach zadań ochronnych dla obszarów Natura 2000,
- teren mpzp nie znajduje się w strefie wykorzystywanej przez zwierzęta w czasie przemieszczania się – znajduje się poza zasięgiem regionalnych i ponadregionalnych korytarzy ekologicznych,
- teren mpzp nie stanowi obszaru kluczowego, istotnego dla utrzymania celów ochronnych w obszarach Natura 2000.

Nie przewiduje się w związku z powyższym możliwości wystąpienia jakichkolwiek oddziaływań w stosunku do populacji gatunków zwierząt i roślin oraz siedlisk przyrodniczych, dla których ochrony wyznaczono obszary Natura 2000. Analizowany plan nie przewiduje jakichkolwiek ingerencji w miejscach występowania siedlisk zwierząt i roślin oraz siedlisk przyrodniczych, będących przedmiotami ochrony w ostojach Natura 2000, a także nie będzie miał żadnego negatywnego znaczenia dla funkcjonowania istniejących korytarzy ekologicznych ważnych dla sieci Natura 2000. Teren lokalizacji obszaru opracowania znajduje się w miejscu bezkolizyjnym dla ochrony spójności i zachowania integralności obszarów Natura 2000.

W związku z powyższą analizą należy stwierdzić, że gatunki i siedliska będące przedmiotem ochrony w powyższych obszarach Natura 2000 nie będą podlegały negatywnemu oddziaływaniu w wyniku późniejszej realizacji ustaleń miejscowego planu – w kontekście przepisów art. 33 ust. 1 ustawy z dnia 16 kwietnia 2004 r. *o ochronie przyrody*. W efekcie przeprowadzonej analizy oddziaływania na cel i przedmiot ochrony obszarów Natura 2000 stwierdzono, iż plan nie wywrze negatywnego wpływu także na spójność i integralność Europejskiej Sieci Ekologicznej Natura 2000.

7.2. Pozostałe formy ochrony przyrody

Obszar opracowania jest położony poza formami ochrony przyrody, ustanawianymi na podstawie przepisów o ochronie przyrody.

W stosunku do form ochrony przyrody, wskazanych na ryc. 3, nie przewiduje się możliwości wystąpienia żadnych negatywnych oddziaływań ze strony późniejszej realizacji ustaleń projektowanego planu. Z racji barier oraz buforów istniejących pomiędzy obszarem opracowania a tymi obiektami (drogi publiczne, tereny zurbanizowane i zabudowane, powietrzne linie elektroenergetyczne), a przede wszystkim znaczących odległości, przyjąć należy, że nie jest możliwe wystąpienie jakichkolwiek negatywnych oddziaływań ze strony późniejszej realizacji ustaleń projektu mpzp, mogących odnosić się do celów ochronnych i walorów przyrodniczo-krajobrazowych tych obszarów oraz pomników przyrody.

7.3. Flora, fauna i bioróżnorodność

Omawiany teren został już całkowicie zagospodarowany przez człowieka i fitosocjologicznie ma cechy zbiorowisk typowo antropogenicznych.

Realizacja założeń projektu planu nie spowoduje zubożenia wartościowej przyrodniczo i biocenotycznie szaty roślinnej, ponieważ w obszarze mpzp nie występują chronione siedliska przyrodnicze ani stanowiska chronionych gatunków roślin i grzybów.

Obszar projektowanego planu nie stanowi cennej strefy faunistycznej i jest zlokalizowany poza formami ochrony przyrody. Nie przewiduje się wystąpienia znaczących negatywnych oddziaływań na świat zwierzęcy, wynikających z realizacji założeń omawianego planu. Chronione gatunki ptaków związanych z obszarem opracowania stale bytują i gniazdują w sąsiedztwie siedzib ludzkich i innych miejsc zagospodarowanych przez człowieka (tzw. gatunki synantropijne), zatem ewentualnie wprowadzane zainwestowanie nie wpłynie znacząco negatywnie na tę grupę zwierząt.

Realizacja założeń projektu miejscowego planu zagospodarowania przestrzennego nie wpłynie negatywnie na faunę, roślinność i bioróżnorodność gatunkową obszaru objętego terytorialnym zasięgiem przedmiotowego dokumentu planistycznego ani terenów przyległych, bowiem wprowadza niewielkie zmiany w aktualnym sposobie wykorzystania przedmiotowego terenu.

W obszarze planu nie stwierdzono występowania chronionych gatunków roślin i grzybów. Potencjalnie gniazdujące chronione gatunki ptaków mogą być związane siedliskowo z obiektami budowlanymi oraz z zielenią wysoką występującą w obszarze planu. Ewentualna wycinka zieleni bądź ewentualne prace budowlane lub remontowo-termomodernizacyjne istniejących obiektów budowlanych mogą spowodować zniszczenie gniazd i siedlisk ptaków, jednakże zostanie to oszacowane i doprecyzowane na późniejszych etapach inwestycyjnych. Podejmując jakiegokolwiek zamierzenie inwestycyjne inwestor winien dokonać przeglądu terenu pod kątem występowania gatunków chronionych i sporządzić inwentaryzację chronionych gatunków zasiedlających budynki bądź drzewa i krzewy. Należy to do dobrych praktyk w procesie budowlanym, jak również podlega szczególnej weryfikacji w przypadku aplikowania o wsparcie z funduszu unijnych, z uwagi na wymóg wypełnienia zapisów dyrektyw UE dotyczących ochrony przyrody ożywionej. W przypadku stwierdzenia obecności gatunków chronionych należy wystąpić do Regionalnego Dyrektora Ochrony Środowiska z wnioskiem o wydanie tzw. decyzji derogacyjnej. Tryb ww. działań jest szczegółowo określony w przepisach odrębnych, czyli w ustawie z dnia 16 kwietnia 2004 r. o *ochronie przyrody*.

7.4. Korytarze ekologiczne

Obszar opracowania jest położony poza zasięgiem korytarzy ekologicznych wyższej rangi, w związku z czym należy uznać, że realizacja ustaleń projektu planu nie wpłynie negatywnie na funkcjonowanie i nie zaburzy drożności korytarzy ekologicznych ani ich struktur przyrodniczych.

Przez obszar mpzp przepływa rzeka Skora, która stanowi naturalny ciąg ekologiczny wraz z jej doliną. Obszar wód został ujęty w formie odrębnego wydzielenia elementarnego (1WS), a wzdłuż niego zachowane zostały tereny otwarte w formie terenów rolnych i lasów i zieleni.

7.5. Zabytki i dobra materialne

Realizacja założeń projektu miejscowego planu zagospodarowania przestrzennego nie spowoduje ingerencji w ważne obiekty objęte ochroną konserwatorską typu zabytki nieruchome, , stanowiska

archeologiczne, ponieważ ustalenia w tym zakresie uwzględniają wniosku Wojewódzkiego Konserwatora Zabytków.

7.6. Krajobraz

Na obszarze objętym analizą oraz w jego sąsiedztwie dominuje zantropogenizowany krajobraz wiejski z ekstensywną zabudową i otwartymi terenami rolniczymi. Plan nie przewiduje możliwości realizowania nowych obiektów o charakterze dominant krajobrazowych. Planowane obiekty budowlane dzięki ustaleniom planu obligatoryjnie będą musiały być dostosowane do charakteru istniejącej zabudowy.

Plan określa zasady zachowania ładu i porządku przestrzennego, adekwatnie do panujących uwarunkowań ochrony krajobrazu kulturowego. Należy zatem stwierdzić, że niniejszy mpzp nie zawiera zapisów mogących wyrzeć negatywny wpływ na walory krajobrazowe tej części gminy.

7.7. Powietrze

Rozważając problematykę oddziaływania na środowisko założeń projektu miejscowego planu zagospodarowania przestrzennego w aspekcie ich znaczenia dla ochrony powietrza, można uznać, że realizacja ustaleń analizowanego dokumentu planistycznego nie wpłynie w negatywny sposób na zmianę jakości powietrza atmosferycznego i warunków aerasanitarnych.

7.8. Powierzchnia ziemi

Przedmiotem omawianego projektu miejscowego planu zagospodarowania przestrzennego jest wprowadzenie zasad gospodarowania dla terenów zabudowy produkcyjno-usługowej, zagrodowej i mieszkaniowej wraz z niezbędną infrastrukturą inżynierską. W wyniku realizacji ustaleń planu dojdzie do pewnych przekształceń powierzchni ziemi w związku z zakładaną realizacją budowlanych zamierzeń inwestycyjnych. Nie będą to jednakże zmiany znaczące ani nadmiernie ingerujące w środowisko abiotyczne, ich charakter będzie typowy dla takiego sposobu zagospodarowania terenu, polegającego głównie na posadawianiu obiektów budowlanych i utwardzaniu terenu.

Mając powyższe na uwadze, stwierdza się, że realizacja ustaleń projektowanego dokumentu planistycznego nie wpłynie w sposób znacząco negatywny na ukształtowanie terenu i powierzchnię ziemi obszaru objętego jego zakresem.

7.9. Wody powierzchniowe i podziemne oraz środowisko gruntowo-wodne

Ustalenia planu zobowiązują do odpowiedniego zagospodarowania ścieków poprzez ich odprowadzenie do sieci kanalizacji sanitarnej lub poprzez ich gromadzenie w indywidualnych urządzeniach. Przyjęte rozwiązania gwarantują zabezpieczenie wód powierzchniowych, podziemnych i środowiska gruntowo-wodnego przed dopływem substancji zanieczyszczających pochodzenia komunalnego i gospodarczego. W zakresie odprowadzania wód opadowych i roztopowych plan wskazuje odprowadzanie wód opadowych i roztopowych zgodnie z przepisami odrębnymi.

W projekcie mpzp nie przewidziano takiego zagospodarowania omawianego terenu, które mogłoby spowodować trwałą zmianę stosunków gruntowo-wodnych w tym rejonie.

Reasumując stwierdza się, iż realizacja ustaleń planu zagospodarowania przestrzennego nie wpłynie negatywnie na wody powierzchniowe i podziemne oraz stosunki gruntowo-wodne, zarówno w odniesieniu do obszaru opracowania, jak i terenów sąsiadujących.

7.10. Klimat

Realizacja ustaleń projektu zmiany miejscowego planu zagospodarowania przestrzennego nie będzie miała negatywnego wpływu na warunki klimatyczne. Zakres ujętych w omawianym dokumencie nie obejmuje działań skierowanych typowo na kształtowanie klimatu, zarówno w skali lokalnej, jak i regionalnej.

Zakres założeń planistycznych ujętych w omawianym zmianie dokumencie nie obejmuje działań skierowanych typowo na kształtowanie klimatu, zarówno w skali lokalnej jak i regionalnej. W pewnym zakresie można jednak uznać, iż plan wprowadza zapisy dotyczące mitygacji zmian klimatu, rozumianej jako ograniczanie wpływu działalności człowieka na powstawanie tzw. antropogenicznego efektu cieplarnianego Ziemi, głównie poprzez zmniejszanie emisji do atmosfery gazów cieplarnianych, ograniczenie spalania paliw kopalnych, podniesienie efektywności energetycznej we wszystkich dziedzinach działalności człowieka czy oszczędzanie energii.

W aspekcie działań zmierzających do adaptacji do zmian klimatu, czyli dostosowania się do nowych warunków klimatycznych, plan nie uwzględnia dodatkowych czynników adaptacyjnych, przystosowujących do sytuacji wystąpienia klęsk żywiołowych. Dla terenu mpzp nie zidentyfikowano tego typu zagrożeń.

7.11. Zasoby naturalne

Na omawianym terenie występuje złożo kruszywa naturalnego „Radziechów” KN1412, które zostało uwzględnione w projekcie planie, w związku z czym nie przewiduje się negatywnego wpływu realizacji ustaleń projektu planu na złoża zasobów naturalnych.

7.12. Ludzie

Przedmiotem projektu miejscowego planu zagospodarowania przestrzennego jest przyjęcie zaktualizowanych przeznaczeń i wskaźników dla zabudowy produkcyjno-usługowej oraz wyznaczenie terenów zabudowy zagrodowej i mieszkaniowej dla wsi Jadwisin. Zapisy planu można rozpatrywać jednoznacznie pozytywnie w aspekcie oczekiwań mieszkańców. Plan wprowadza niezbędne modyfikacje w zakresie zasad zagospodarowania terenu, uwzględniają istniejące uwarunkowania oraz umożliwiając rozwój zabudowy w miejscowości.

Realizacja zamierzeń projektu zmiany miejscowego planu zagospodarowania przestrzennego w sposób pozytywny, bezpośredni i długookresowy wpłynie na jakość życia ludności, nie powodując zagrożeń dla zdrowia ludzi.

8. ROZWIĄZANIA MAJĄCE NA CELU ZAPOBIEGANIE, OGRANICZANIE LUB KOMPENSACJĘ PRZYRODNICZĄ NEGATYWNYCH DDZIAŁYWAŃ NA ŚRODOWISKO

Projekt miejscowego planu zagospodarowania przestrzennego zawiera ustalenia mitygujące wyłącznie w stosunku do ogółu elementów środowiska, będące rozwiązaniami zmierzającymi do zapobiegania i ograniczania potencjalnych negatywnych oddziaływań na środowisko, w tym na obszary chronione. Ze względu na znaczną odległość od najbliższego obszaru Natura 2000 nie istnieje konieczność uwzględnienia w mpzp działań typowo odnoszących się do celów i przedmiotów ochrony w obszarach Natura 2000.

Wśród uwzględnionych w planie ustaleń mitygujących potencjalny negatywny wpływ na należy wymienić następujące zasady:

- określenie dopuszczalnych poziomów hałasu dla terenów wymagających ochrony,
- określenia zasad zagospodarowania ścieków oraz wód opadowych i roztopowych,
- określenie zrównoważonych proporcji pomiędzy powierzchnią zabudowy a powierzchnią biologicznie czynną (np. dla terenów MN, MN/U, MU, RM – min. powierzchnia biologicznie czynna 25-30%, a maksymalna powierzchnia zabudowy 30%),
- zakaz lokalizacji przedsięwzięć mogących znacząco oddziaływać na środowisko, z pewnymi wyjątkami (np. dot. infrastruktury technicznej, czy zabudowy mieszkaniowej).

Jak pokazują powyższe ustalenia, omawiany projekt dokumentu planistycznego zabezpiecza i chroni walory środowiska przyrodniczego i abiotycznego, dzięki zgodności z istniejącymi dokumentami w zakresie zagospodarowania przestrzennego, jak również ze względu na swoje zapisy obligujące do przestrzegania obowiązujących norm i wypełnienia niezbędnych wskazań na późniejszych etapach inwestycyjnych.

9. ROZWIĄZANIA ALTERNATYWNE DO ROZWIĄZAŃ ZAWARTYCH W PROJEKCIE DOKUMENTU WRAZ Z UZASADNIENIEM ICH WYBORU ALBO WYJAŚNIENIE BRAKU ROZWIĄZAŃ ALTERNATYWNYCH, W TYM WSKAZANIE NAPOTKANYCH TRUDNOŚCI WYNIKAJĄCYCH Z NIEDOSTATKÓW TECHNIKI LUB LUK WE WSPÓŁCZESNEJ WIEDZY

Ustalenia projektu miejscowego planu zagospodarowania przestrzennego są zgodne z ustawodawstwem odrębnym oraz dokumentami strategicznymi obowiązującymi na terenie gminy i tym samym wykorzystują instrumenty planistyczne służące do zrównoważonego rozwoju gminy.

Określone w niniejszym projekcie planu zasady są zgodne z funkcją rozwojową i kierunkami zagospodarowania, określonymi w *Studium*.

Podczas sporządzania prognozy oddziaływania na środowisko dla omawianego projektu miejscowego planu zagospodarowania przestrzennego nie napotkano na znaczące trudności wynikające z niedostatków techniki oraz luk we współczesnej wiedzy. Środowisko przyrodnicze obszaru objętego mpzp zostało rozpoznane na podstawie analizy różnorodnych materiałów źródłowych i podczas przeprowadzonej lustracji terenowej, co pozwoliło na rzetelne przedstawienie niezbędnych informacji w niniejszym opracowaniu.

Przeprowadzona w niniejszej prognozie analiza i ocena wykazała brak negatywnego oddziaływania ustaleń projektu mpzp na środowisko, w związku z czym nie ma potrzeby rozważania i przedstawiania rozwiązań alternatywnych do rozwiązań zawartych w projekcie mpzp.

10. INFORMACJE O METODACH ZASTOSOWANYCH PRZY SPORZĄDZANIU PROGNOZY

Sporządzając niniejszą prognozę uwzględniono wymagania art. 51 ust. 2 ustawy z dnia 3 października 2008 r. *o udostępnianiu informacji o środowisku i jego ochronie, udziale społeczeństwa w ochronie środowiska oraz o ocenach oddziaływania na środowisko*, który określa generalną zawartość opracowania, a także uzgodnienia kompetentnych organów wskazujące szczegółowy jej zakres.

Prognoza wykonana została w oparciu o przeprowadzoną lustrację terenową (flora, fauna, krajobraz, fizjografia terenu), publikowane dane literaturowe i uzyskane materiały archiwalne charakteryzujące środowisko przedmiotowego terenu, a także materiały opisujące i oceniające oddziaływania mogące być wynikiem proponowanych działań.

Badania terenowe przeprowadzono w czerwcu 2021 r. Rozpoznaniu botanicznemu omawianego obszaru posłużyła metoda spisu florystycznego, wraz z identyfikacją fitosocjologiczną zbiorowisk oraz weryfikacją siedliskową. Opis florystyczny skonstruowano na podstawie obserwacji oraz odnotowanych spostrzeżeń na temat populacji i zbiorowisk roślinnych oraz miejscowych warunków siedliskowych. Obserwacje fauny prowadzono metodą eksploracji terenu, przemieszczając się po badanym obszarze. Notowano wszystkie gatunki ptaków pojawiające się w zasięgu wzroku i słuchu obserwatora, z określeniem charakteru danej obserwacji. Przeprowadzone prace terenowe w zakresie ornitofauny miały na celu sformułowanie charakterystyki wykorzystywania obszaru opracowania przez ptaki. Podstawowe parametry oceniane w trakcie badań obejmowały skład gatunkowy oraz rozmieszczenie w granicach opracowania. Poza szczegółowymi obserwacjami ornitofauny w trakcie przeprowadzonych prac, mających na celu rozpoznanie fauny omawianego terenu, zastosowano dodatkowo następujące metody: obserwacje bezpośrednie zwierząt, inwentaryzacja śladów bytowania (odnajdywanie odchodów, śladów, miejsc żerowania), identyfikacja tropów, wyszukiwanie martwych osobników. W czasie wizji wykonywano dokumentację fotograficzną.

Dokonując waloryzacji gatunków i siedlisk w niniejszym opracowaniu uwzględniono gatunki wymienione w:

- załączniku Nr I do Dyrektywy Parlamentu Europejskiego i Rady 2009/147/WE z dnia 30 listopada 2009 r. *w sprawie ochrony dzikiego ptactwa* (Dyrektywa Ptasia),
- załącznikach do Dyrektywy Rady 92/43/EWG z dnia 21 maja 1992 r. *w sprawie ochrony siedlisk naturalnych oraz dzikiej fauny i flory* (Dyrektywa Siedliskowa),
- rozporządzeniu Ministra Środowiska z dnia 13 kwietnia 2010 r. *w sprawie siedlisk przyrodniczych oraz gatunków będących przedmiotem zainteresowania Wspólnoty, a także kryteriów wyboru obszarów kwalifikujących się do uznania lub wyznaczenia jako obszary Natura 2000*,
- rozporządzeniu Ministra Środowiska z dnia 16 grudnia 2016 r. *w sprawie ochrony gatunkowej zwierząt*,
- rozporządzeniu Ministra Środowiska z dnia 11 marca 2005 r. *w sprawie ustalenia listy gatunków zwierząt łownych*,
- rozporządzeniu Ministra Środowiska z 9 października 2014 r. *w sprawie ochrony gatunkowej grzybów*,
- rozporządzeniu Ministra Środowiska z dnia 9 października 2014 r. *w sprawie ochrony gatunkowej roślin*,

- „*Polskiej Czerwonej Księdze Roślin*” (red. R. Kaźmierczakowa, K. Zarzycki, Z. Mirek Z., Instytut Ochrony Przyrody PAN, 2014 r.),
- „*Czerwonej Liście Roślin i Grzybów Polski*” (red. Z. Marek, K. Zarzycki, W. Wojewoda, Z. Szelaąg, Kraków, 2006 r.),
- „*Polskiej Czerwonej Księdze Zwierząt*” (red. Z. Głowaciński, Warszawa, 2001 r.).

Dane uzyskane w wyniku przeprowadzonych badań terenowych uzupełniono i porównano z informacjami zawartymi w dostępnych publikacjach i dokumentacjach opisujących przyrodnicze środowisko omawianego obszaru. Na podstawie pozyskanych danych przeprowadzono szczegółową analizę warunków środowiska przyrodniczego, abiotycznego i kulturowego, ze zwróceniem uwagi na środowisko życia ludzi oraz korzyści wynikające z realizacji dokumentu, a następnie przeanalizowano sposób uwzględnienia w projekcie planu zagadnień związanych z ochroną środowiska, jego powiązania z dokumentami lokalnymi i strategicznymi oraz zwrócono uwagę na ustalenia, które łączą się z przyszłymi planami rozwojowymi gminy. Charakterystyka aspektów środowiskowych oraz opis jakości i zagrożeń środowiska pozwoliły na wyłonienie kluczowych problemów oraz zidentyfikowanie obszarów czy też elementów problemowych, istotnych z punktu widzenia projektowanego dokumentu.

11. PROPOZYCJE DOTYCZĄCE PRZEWIDYWANYCH METOD ANALIZY SKUTKÓW REALIZACJI POSTANOWIEŃ PROJEKTOWANEGO DOKUMENTU ORAZ CZĘSTOTLIWOŚĆ JEJ PRZEPROWADZANIA

Organem administracji odpowiedzialnym za monitoring funkcjonowania przyjętego dokumentu planistycznego będzie gminny samorząd lokalny. Narzędzia formalnoprawne umożliwiające tego typu nadzór funkcjonują w polskim prawodawstwie i nie rzadko wymagają współpracy wielu organów administracji samorządowej i rządowej, odpowiedzialnych za monitorowanie stanu poszczególnych komponentów środowiska. Szczególnym przypadkiem jest procedura oceny oddziaływania przedsięwzięć na środowisko, prowadzona w trybie przepisów ustawy z dnia 3 października 2008 r. *o udostępnianiu informacji o środowisku i jego ochronie, udziale społeczeństwa w ochronie środowiska oraz o ocenach oddziaływania na środowisko*, która gwarantuje kompleksową ocenę wpływu danego zamierzenia inwestycyjnego na środowisko przez organ wydający decyzję o środowiskowych uwarunkowaniach i organu współdziałające, m.in. Regionalnego Dyrektora Ochrony Środowiska.

Przepisy ustawy z dnia 27 marca 2003 r. *o planowaniu i zagospodarowaniu przestrzennym* nie regulują metod analizy skutków realizacji zapisów mpzp ani częstotliwości ich przeprowadzania w odniesieniu do zmian jakości środowiska przyrodniczego oraz zmian zachodzących w sferze społecznej i gospodarczej. Prowadzenie stosownego monitoringu winno być poprzedzone pełną informacją na temat realizowanych inwestycji, które będą wynikały z zapisów miejscowego planu. Punktem wyjścia może być np. analiza zmian w zagospodarowaniu przestrzennym, do której przeprowadzenia, zgodnie z art. 32 ww. ustawy, Wójt Gminy jest zobowiązany przynajmniej raz w czasie kadencji rady gminy.

Pełna analiza skutków realizacji ustaleń planu w zakresie oddziaływania na środowisko powinna uwzględniać zmiany zachodzące w środowisku przyrodniczym i społecznym, zarówno ilościowe jak i jakościowe. Badaniu jakości środowiska służy regularny monitoring jego poszczególnych komponentów, w tym powietrza, wody, gleb, klimatu akustycznego czy pola elektromagnetycznego. Do prowadzenia monitoringu środowiska zobligowane są państwowe organy monitoringu środowiska (GIOŚ, WIOŚ), zgodnie z wymogami przepisów odrębnych – w ramach państwowego monitoringu środowiska (PMŚ). Analiza porównawcza wyników przeprowadzonych w ramach monitoringu pomiarów i obserwacji może być podstawową metodą analizy skutków realizacji ustaleń planu w środowisku przyrodniczym. Wyszczególnione pomiary powinny być wykonywane w miarę możliwości bezpośrednio na obszarze gminy, zgodnie z ustalonym przez WIOŚ programem państwowego monitoringu środowiska województwa.

Zalecaną metodą analizy skutków realizacji ustaleń omawianego mpzp w zakresie oddziaływania na środowisko jest kompleksowa analiza porównawcza przeprowadzana w oparciu o dane uzyskane w toku regularnego monitoringu środowiska przyrodniczego i antropogenicznego (z PMŚ). Za najbardziej istotne należy uznać monitorowanie następujących zjawisk i procesów:

- zmian jakości poszczególnych komponentów środowiska – metodą analizy porównawczej, w cyklu czteroletnim,
- procesu rozwoju infrastruktury służącej ochronie środowiska i minimalizowaniu negatywnych skutków postępującej urbanizacji – metodami kameralnymi, inwentaryzacyjnymi i analizy porównawczej, w cyklu czteroletnim,
- zmian w strukturze użytkowania gruntów – metodą inwentaryzacji urbanistycznej, w cyklu czteroletnim.

12. INFORMACJE O MOŻLIWYM TRANSGRANICZNYM ODDZIAŁYWANIU NA ŚRODOWISKO

Oddziaływanie transgraniczne oznacza jakiegokolwiek, niekoniecznie globalne, oddziaływanie odczuwalne na terenie jednej ze stron Konwencji z Espoo, spowodowane przedsięwzięciem zlokalizowanym na terenie innej Strony. Konwencja z Espoo jest to Konwencja EKG ONZ o Ocenach Oddziaływania na Środowisko w Kontekście Transgranicznym. Skala zamierzeń inwestycyjnych na terenach objętych niniejszym dokumentem planistycznym wskazuje, że nie będą one znacząco oddziaływać na poszczególne elementy środowiska, oddziaływanie będzie całkowicie lokalne i nie stworzy znaczących zagrożeń dla powietrza, wód powierzchniowych i podziemnych, ziemi i klimatu akustycznego, a także nie spowoduje wystąpienia zagrożeń dla zdrowia ludzi. Z uwagi na lokalny zasięg nie wystąpi jakiegokolwiek wpływ transgraniczny ze strony realizacji ustaleń projektu przedmiotowego dokumentu planistycznego.

Planowane zamierzenia inwestycyjne ujęte w projekcie mpzp realizowane będą w całości na terytorium Rzeczypospolitej Polskiej, w znacznej odległości od granic państwa. Ich nieznaczna uciążliwość nie wykróczy poza granice działek inwestycyjnych, co wyklucza możliwość oddziaływania na obszary położone poza granicami Polski. Z powyższych względów realizacja ustaleń projektu miejscowego planu zagospodarowania przestrzennego nie będzie źródłem transgranicznego oddziaływania.

13. STRESZCZENIE W JĘZYKU NIESPECJALISTYCZNYM

Obowiązek przeprowadzenia strategicznej oceny oddziaływania na środowisko dla projektu miejscowego planu zagospodarowania przestrzennego obrębu Jadwisin w gminie Zagrodno wynika z art. 46 ust. 1 ustawy z dnia 3 października 2008 r. o udostępnianiu informacji o środowisku i jego ochronie, udziale społeczeństwa w ochronie środowiska oraz o ocenach oddziaływania na środowisko.

Prognoza niniejsza wykonana została zgodnie z zakresem określonym w art. 51 ust. 2 ww. ustawy z dnia 3 października 2008 r. oraz zakresem uzgodnionym z właściwymi organami ochrony środowiska.

Obszar objęty ustaleniami przedmiotowego planu jest zgodny z Uchwałą Nr XXIV.145.2020 Rady Gminy Zagrodno z dnia 28 lipca 2020 r. w sprawie przystąpienia do sporządzenia miejscowego planu zagospodarowania obrębu Jadwisin w gminie Zagrodno. Projektem miejscowego planu objęto obszar o powierzchni ok. 344,1 ha, zlokalizowany w północnej części gminy, obejmujący obręb Jadwisin w jego granicach administracyjnych.

Dla części obszaru mpzp obowiązuje miejscowy plan zagospodarowania przestrzennego, przyjęty uchwałą Nr VIII.47.2011 Rady Gminy Zagrodno z dnia 29 czerwca 2011 r. i dla części działki 241/2 zmieniony Nr XXXVI.260.2013 Rady Gminy Zagrodno z dnia 12 grudnia 2013 r. Zgodnie z ww. obowiązującymi planami ustalone są następujące przeznaczenia terenów: tereny zabudowy produkcyjno-usługowej, tereny elektrowni wiatrowych i zabudowy produkcyjno-usługowej, drogi komunikacyjne (drogi publiczne i wewnętrzne) oraz tereny wyłączone z zabudowy: tereny lasów i tereny rolne.

Głównym zadaniem planu jest przede wszystkim wyznaczenie terenów zabudowy umożliwiających realizację funkcji mieszkaniowej w obszarze oddziaływania elektrowni wiatrowych ustalonych w ustawie z dnia 20 maja 2016 r. o inwestycjach w zakresie elektrowni wiatrowych. Dotyczy to obszaru miejscowości Jadwisin, dla którego obecnie nie obowiązują miejscowy plan. W części dotyczącej obszaru, dla którego obowiązują ww. plany miejscowe, projekt mpzp zakłada wprowadzenie modyfikacji w zakresie przeznaczenia terenów (rozszerzenie funkcji terenów zabudowy produkcyjno-usługowej o możliwość realizacji farm fotowoltaicznych), wydzielenie z terenów elektrowni wiatrowych i zabudowy produkcyjno-usługowej działek, na których funkcjonują elektrownie wiatrowe oraz dojazdów do tych działek oraz zaktualizowano ustalenia dla systemu komunikacyjnego. Ponadto ustalenia projektu mpzp zostaną dostosowane do obowiązujących przepisów szczegółowych oraz aktualnych trendów lokalnego rozwoju społeczno-gospodarczego i potrzeb właścicieli nieruchomości.

Obszar opracowania nie stanowi cennej strefy faunistycznej, został już całkowicie zagospodarowany przez człowieka (grunty rolne i tereny dróg) i fitosocjologicznie ma cechy zbiorowisk typowo antropogenicznych.

W badanym obszarze nie wykazano występowania chronionych siedlisk przyrodniczych ani chronionych gatunków roślin i grzybów. W okresie lęgowym mogą się tu pojawiać gatunki ptaków, wymienione w rozporządzeniu Ministra Środowiska z dnia 16 grudnia 2016r. w sprawie ochrony gatunkowej zwierząt.

Teren objęty projektem miejscowego planu zagospodarowania przestrzennego jest położony poza formami ochrony przyrody, ustanowionymi w oparciu o przepisy ustawy z dnia 16 kwietnia 2004 r. *o ochronie przyrody*, jak również poza zasięgiem Głównych Zbiorników Wód Podziemnych i poza strefami ochronnymi komunalnych ujęć wód.

Realizacja ustaleń omawianego projektu mpzp nie spowoduje znaczących oddziaływań na środowisko, dlatego też w niniejszym opracowaniu nie analizuje się stanu środowiska na obszarach objętych przewidywanym znacząco negatywnym oddziaływaniem oraz nie było potrzeby przedstawienia rozwiązań alternatywnych do rozwiązań zawartych w projekcie mpzp.

Nie przewiduje się, by realizacja ustaleń omawianego dokumentu planistycznego mogła w sposób niekorzystny wpłynąć na poszczególne elementy środowiska, w tym na: powietrze, klimat, wody powierzchniowe i podziemne, stosunki wodno-gruntowe, krajobraz, zabytki, zasoby naturalne, powierzchnię ziemi oraz ludzi.

Planowane zagospodarowanie będzie realizowane w całości na terytorium Rzeczypospolitej Polskiej, w znacznej odległości od granic państwa, co wyklucza możliwość oddziaływania na obszary położone poza granicami Polski.

Podczas sporządzania prognozy oddziaływania na środowisko dla przedmiotowego opracowania nie napotkano na znaczące trudności wynikające z niedostatków techniki oraz luk we współczesnej wiedzy.

Prognoza wykonana została w oparciu o publikowane dane literaturowe i uzyskane materiały archiwalne charakteryzujące środowisko przedmiotowego terenu oraz wyniki przeprowadzonej lustracji terenowej, a także materiały i dokumentacje opisujące, i oceniające oddziaływania mogące być wynikiem proponowanych działań.

Organem administracji odpowiedzialnym za monitoring funkcjonowania przyjętego dokumentu planistycznego będzie gminny samorząd lokalny.

14. MATERIAŁY ŹRÓDŁOWE

Prognozę oddziaływania na środowisko opracowano w oparciu o następujące akty prawne:

1. Traktat o przystąpieniu Rzeczypospolitej Polskiej do Unii Europejskiej, podpisany w Atenach w dniu 16 kwietnia 2003 r. (Dz. U. z 2004 r. Nr 90, poz. 864).
2. Dyrektywa Rady 92/43/EWG z dnia 21 maja 1992 r. w sprawie ochrony siedlisk naturalnych oraz dzikiej fauny i flory.
3. Dyrektywa Parlamentu Europejskiego i Rady 2009/147/WE z dnia 30 listopada 2009 r. w sprawie ochrony dzikiego ptactwa.
4. Dyrektywa 2000/60/WE Parlamentu Europejskiego i Rady z dnia 23 października 2000 r. ustanawiającej ramy wspólnotowego działania w dziedzinie polityki wodnej, zwanej Ramową Dyrektywą Wodną.
5. Ustawa z dnia 3 października 2008 r. o udostępnianiu informacji o środowisku i jego ochronie, udziale społeczeństwa w ochronie środowiska oraz o ocenach oddziaływania na środowisko (t. (t.j. Dz.U. z 2021 r. poz. 2373, ze zm.).
6. Ustawa z dnia 16 kwietnia 2004 r. o ochronie przyrody (t.j. Dz. U. z 2021 r. poz. 1098 ze zm.).
7. Ustawa z dnia 27 kwietnia 2001 r. – Prawo ochrony środowiska (t.j. Dz.U. z 2021 r. poz. 1973 ze zm.).
8. Ustawa z dnia 27 marca 2003 r. o planowaniu i zagospodarowaniu przestrzennym (t.j. Dz.U. z 2022 r. poz. 503).
9. Ustawa z dnia 23 lipca 2003 r. o ochronie zabytków i opiece nad zabytkami (t.j. Dz. U. z 2021 r. poz. 710 ze zm.).
10. Ustawa z dnia 20 lipca 2017 r. – Prawo wodne (Dz. U. z 2021 r. poz. 2233 ze zm.).
11. Rozporządzenie Rady Ministrów z dnia 10 września 2019 r. w sprawie przedsięwzięć mogących znacząco oddziaływać na środowisko (Dz. U. z 2019 r. poz. 1839).
12. Rozporządzenie Ministra Środowiska z dnia 13 kwietnia 2010 r. w sprawie siedlisk przyrodniczych oraz gatunków będących przedmiotem zainteresowania Wspólnoty, a także kryteriów wyboru obszarów kwalifikujących się do uznania lub wyznaczenia jako obszary Natura 2000 (t.j. Dz. U. z 2014 r. poz. 1713).
13. Rozporządzenie Ministra Środowiska z dnia 12 stycznia 2011 r. w sprawie obszarów specjalnej ochrony ptaków (Dz. U. z 2011 r. Nr 25, poz. 133 ze zm.).
14. Rozporządzenie Ministra Środowiska z dnia 16 grudnia 2016 r. w sprawie ochrony gatunkowej zwierząt (Dz. U. z 2016 r. poz. 2183 ze zm.).
15. Rozporządzenie Ministra Środowiska z 9 października 2014 r. w sprawie ochrony gatunkowej grzybów (Dz. U. z 2014 r. poz. 1408).
16. Rozporządzenie Ministra Środowiska z dnia 9 października 2014 r. w sprawie ochrony gatunkowej roślin (Dz. U. z 2014 r. poz. 1409).
17. Rozporządzenie Ministra Środowiska z dnia 11 marca 2005 r. w sprawie ustalenia listy gatunków zwierząt łownych (Dz. U. z 2005 r. Nr 45, poz. 433 ze zm.).
18. Rozporządzenie Ministra Środowiska z 21 grudnia 2015 r. w sprawie kryteriów i sposobu oceny stanu jednolitych części wód podziemnych (Dz. U. z 2016 r. poz. 85).
19. Rozporządzenie Ministra Środowiska z dnia 21 lipca 2016r. w sprawie sposobu klasyfikacji stanu jednolitych części wód powierzchniowych oraz środowiskowych norm jakości dla substancji priorytetowych (Dz. U. z 2016 r. poz. 1187).

20. Rozporządzenie Rady Ministrów z dnia 18 października 2016 r. w sprawie Planu zagospodarowania wodami na obszarze dorzecza Odry (Dz.U. z 2016 r. poz. 1967).

Opracowując niniejszą prognozę wykorzystano informacje zawarte w następujących dokumentach i materiałach źródłowych:

1. Uchwała Nr XXIV.145.2020 Rady Gminy Zagrodno z dnia 28 lipca 2020 r. w sprawie przystąpienia do sporządzenia miejscowego planu zagospodarowania obrębu Jadwisin w gminie Zagrodno.
2. Wnioski do planu zagospodarowania przestrzennego, złożone przez kompetentne organy administracji w trybie przepisów ustawy o planowaniu i zagospodarowaniu przestrzennym.
3. Studium uwarunkowań i kierunków zagospodarowania przestrzennego gminy Zagrodno (zatwierdzone uchwałą nr III.12.2018 z dnia 28 grudnia 2018 r.).
4. Prognoza oddziaływania na środowisko dotycząca projektu studium uwarunkowań i kierunków zagospodarowania przestrzennego gminy Zagrodno, lipiec 2017 – czerwiec 2021.
5. Opracowanie ekofizjograficzne podstawowe gminy Zagrodno, 2017.
6. Sikora A., Rohde Z., Gromadzki M., Neubauer G., Chylarecki P. (red.) 2007. Atlas rozmieszczenia ptaków lęgowych Polski 1985-2004. Bogucki Wyd. Nauk., Poznań.
7. Obidziński A., Żelazo J. (red.) 2011. Inwentaryzacja i waloryzacja przyrodnicza. Wydawnictwo SGGW, Warszawa.
8. Bródka S. (red.) 2010. Praktyczne aspekty ocen środowiska przyrodniczego. Bogucki Wydawnictwo Naukowe, Poznań.
9. Chmielewski T. J. 2013. Systemy krajobrazowe. Struktura – funkcjonowanie – planowanie. Wydawnictwo Naukowe PWN, Warszawa.
10. Kondracki J. 2013. Geografia regionalna Polski. Wydawnictwo Naukowe PWN, Warszawa.
11. Geoserwis Generalnej Dyrekcji Ochrony Środowiska (<http://geoserwis.gdos.gov.pl/mapy/>).
12. Centralny Rejestr Form Ochrony Przyrody (<http://crfop.gdos.gov.pl/CRFOP/>).
13. Centralna Baza Danych Geologicznych Państwowego Instytutu Geologicznego (<http://baza.pgi.gov.pl/website/cbdg/viewer.html/>).
14. IKAR Geoportal Państwowego Instytutu Geologicznego (<http://ikar2.pgi.gov.pl/cms/>),
15. Centralny Bank Danych Hydrogeologicznych Państwowego Instytutu Geologicznego (<http://epsh.pgi.gov.pl/epsh/>).
16. Hydroportal Krajowego Zarządu Gospodarki Wodnej ISOK (<http://mapy.isok.gov.pl/imap/>).
17. Portal o adaptacji do zmian klimatu <http://klimada.mos.gov.pl/>.

15. SPIS ZAŁĄCZNIKÓW, RYCIN I TABEL

Spis załączników:

1. Oświadczenie autora/kierującego zespołem autorów o spełnieniu wymagań, o których mowa w art. 74a ust. 2 ustawy z dnia 3 października 2008 r. o udostępnianiu informacji o środowisku i jego ochronie, udziale społeczeństwa w ochronie środowiska oraz o ocenach oddziaływania na środowisko.

Spis rycin:

RYC. 1. LOKALIZACJA OBSZARU MIEJSCOWEGO PLANU ZAGOSPODAROWANIA PRZESTRZENNEGO OBSZARU OPRACOWANIA.	6
RYC. 2. UŻYTKOWANIE OBSZARU OPRACOWANIA I TERENÓW W SĄSIEDZTWIE (MAPA SATELITARNA).	16
RYC. 3. OBSZAR OPRACOWANIA NA TLE FORM OCHRONY PRZYRODY.	19
RYC. 4. USYTUOWANIE OBSZARU OPRACOWANIA WZGLĘDEM JCW PODZIEMNYCH	21
RYC. 5. USYTUOWANIE OBSZARU OPRACOWANIA WZGLĘDEM JCW POWIERZCHNIOWYCH.	22

Spis tabel:

TAB. 1. CHARAKTERYSTYKA JEDNOLITEJ CZĘŚCI WÓD PODZIEMNYCH	22
TAB. 2. CHARAKTERYSTYKA JEDNOLITEJ CZĘŚCI WÓD POWIERZCHNIOWYCH W OBSZARZE OPRACOWANIA.	23
TAB. 3. OCENA RYZYKA NIEOSIĄGNIĘCIA CELÓW ŚRODOWISKOWYCH DLA JCW W REJONIE MIEJSCOWEGO PLANU.	24

Opracowanie:

mgr inż. Karolina Reczulska



dn. 24.03.2022 r.

ZAŁĄCZNIKI

ZAŁĄCZNIK NR 1

Oświadczenie autora/kierującego zespołem autorów o spełnieniu wymagań,
o których mowa w art. 74a ust. 2 ustawy z dnia 3 października 2008 r.
o udostępnianiu informacji o środowisku i jego ochronie, udziale społeczeństwa
w ochronie środowiska oraz o ocenach oddziaływania na środowisko

OŚWIADCZENIE*

Karolina Reczulska

Imię i Nazwisko

Wrocław, 24.03.2022 r.

miejsowość, data

Oświadczam, jako

autor/ -ka

kierujący/ -ca zespołem autorów

dokumentu: prognoza oddziaływania na środowisko

raport o oddziaływaniu przedsięwzięcia na środowisko

raport o oddziaływaniu przedsięwzięcia na środowisko (ponowna ooś)

raport o oddziaływaniu przedsięwzięcia na obszar Natura 2000

ukończyłem/ -łam

studia pierwszego stopnia

studia drugiego stopnia

jednolite studia magisterskie

na kierunku związanym z kształceniem w obszarze:

nauk ścisłych z dziedzin nauk chemicznych,

nauk przyrodniczych z dziedzin nauk biologicznych oraz nauk o Ziemi,

nauk technicznych z dziedzin nauk technicznych z dyscyplin: biotechnologia, górnictwo i geologia inżynierska, inżynieria środowiska,

nauk rolniczych, leśnych i weterynaryjnych z dziedzin nauk rolniczych, nauk leśnych

lub ukończyłem/ -łam

studia pierwszego stopnia

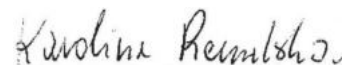
studia drugiego stopnia

jednolite studia magisterskie

posiadam co najmniej 5-letnie doświadczenie w pracach w zespołach przygotowujących raporty o oddziaływaniu przedsięwzięcia na środowisko lub prognozy oddziaływania na środowisko

brałam/ -em udział w przygotowaniu co najmniej 5 raportów o oddziaływaniu przedsięwzięcia na środowisko lub prognoz oddziaływania na środowisko

Jestem świadomy/ -ma odpowiedzialności karnej za złożenie fałszywego oświadczenia.



Podpis (czytelny) oświadczającego

* Oświadczenie opracowane na podstawie art. 74a ustawy z dnia 3 października 2008 r. o udostępnianiu informacji o środowisku i jego ochronie, udziale społeczeństwa w ochronie środowiska oraz o ocenach oddziaływania na środowisko